

Разработка комплексных схем организации дорожного движения на территории Удмуртской Республики

Этап 1

Сбор исходных данных и создание мультимодальной транспортной модели

5-844/5-КСОДД-1



АО «Институт «Стройпроект»  
Санкт-Петербург

2018 год

**Администрация муниципального образования  
«Ярский район»**

**Разработка комплексных схем организации дорожного движения на  
территории Удмуртской Республики**

**Этап 1**

**Сбор исходных данных и создание мультимодальной транспортной  
модели**

**5-844/5-КСОДД-1**

**Технический директор**

**Руководитель проекта**



**А.Б. Суровцев**

**В.В. Калинина**

**АО «Институт «Стройпроект»  
Санкт-Петербург**



**2018 год**

## Содержание

Введение .....	3
1. Сбор и анализ исходных данных .....	5
1.1. Анализ положения Удмуртской Республики в структуре пространственной организации Российской Федерации .....	6
1.2. Анализ положения муниципального образования в структуре пространственной организации Удмуртской Республики.....	8
1.3. Социально-экономическая характеристика муниципального образования.....	10
1.4. Характеристика градостроительной деятельности на территории муниципального образования, включая деятельность в сфере транспорта .....	11
1.5. Сбор и анализ данных об эксплуатационном состоянии дорожной сети и технических средств организации дорожного движения .....	12
1.6. Анализ состава парка транспортных средств и уровня автомобилизации в границах муниципального образования .....	13
1.7. Характеристика условий пешеходного и велосипедного передвижения.....	14
1.8. Характеристика движения грузовых транспортных средств, состояния инфраструктуры для данных транспортных средств .....	14
1.9. Анализ уровня безопасности дорожного движения и статистики аварийности с выявлением причин возникновения дорожно-транспортных происшествий .....	15
1.10. Оценка финансирования дорожно-транспортной инфраструктуры .....	17
1.11. Сбор и анализ данных об объектах дорожного сервиса, анализ достаточности таких объектов для нужд агломерации .....	20
1.12. Подготовка и проведение транспортного обследования и обследования пассажиропотоков на территории муниципального образования .....	21
1.13. Социологическое обследование на территории муниципального образования .....	26
1.14. Проект развития организации дорожного движения на автомобильных дорогах общего пользования регионального или межмуниципального значения Удмуртской Республики, входящих в дорожную сеть муниципального образования на период 2019-2021 годы.....	33
2. Разработка мультимодальной транспортной модели муниципального образования .....	35
2.1. Методика создания транспортной модели .....	35
2.2. . Модель транспортного предложения.....	38
2.2.1. Данные графа транспортной сети.....	38
2.2.2. Пространственная структура .....	43
2.3. Модель транспортного спроса.....	44
2.3.1. Модель создания транспортного движения .....	45
2.3.2. Модель распределения транспортного движения .....	45
2.3.3. Модель выбора режима .....	46

Взам. инв. №		Подпись и дата		<b>5-844/5-КСОДД-1-ПЗ-С</b>							
Изм.	Кол.уч	Лист	№ док	Подпись	Дата	Содержание					
Разработал	Корныльев				2018				Стадия	Лист	Листов
Проверил	Письменная				2018					1	79
ГИП	Калинина				2018				АО «Институт Стройпроект»		
Н.контр.	Алефиров				2018						

2.3.4. Модель перераспределения.....	46
2.3.5. Расчет спроса для грузовых перемещений.....	46
2.3.6. Расчет кордонных корреспонденций.....	47
2.4. Калибровка модели.....	48
2.5. Разработка и описание транспортной модели существующей ситуации.....	50
2.5.1. Социально-экономическая статистика.....	50
2.5.2. Движения транспорта в зоне тяготения проектируемого объекта.....	52
2.5.3. Создание моделей спроса.....	53
2.5.4. Создание наборов функций, адаптирующих разрабатываемую мультимодальную транспортную модель к условиям работы транспортной сети.....	54
Заключение.....	55
Приложение А – Статистика ДТП за период январь-сентябрь 2018 года.....	56
Приложение Б – Формы анкет.....	58

Изм. № подл.	Подпись и дата	Взам. инв. №

Изм.	Кол. уч	Лист	№ док	Подпись	Дата



Согласно Паспорту приоритетного проекта «Безопасные и качественные дороги», Комплексная схема организации дорожного движения Ярского района Удмуртской Республики разрабатывается и реализуется Министерством транспорта и дорожного хозяйства Удмуртской Республики совместно с федеральными органами исполнительной власти, администрациями муниципальных образований, владельцами автомобильных дорог.

Программа предусматривает консолидацию ресурсов за счет всех возможных источников (федеральные целевые программы, региональные и муниципальные программы и т.д.) на решение поставленных приоритетных задач.

Реализация Программы обеспечит решение следующих приоритетных задач:

- обеспечение необходимого уровня безопасности дорожного движения на дорожной сети городских агломераций, в том числе в части сокращения мест концентрации дорожно-транспортных происшествий на дорожной сети (в том числе за счет оборудования участков дорожной сети тросовым и барьерным ограждениями, средствами освещения, искусственными неровностями для ограничения скоростного режима, оборудования перекрестков и наземных пешеходных переходов средствами освещения и светофорного регулирования, оснащения наземных пешеходных переходов и мест остановок общественного транспорта защитным и информационным оборудованием, введения ограничений скоростного режима и иных мероприятий);
- приведение дорожной сети городских агломераций в нормативное транспортно-эксплуатационное состояние (за счет проведения соответствующих дорожных работ);
- устранение перегрузки дорожной сети городских агломераций, в том числе за счет переключения перевозок грузов на иные виды транспорта, перевозок пассажиров - на общественный транспорт, оптимизации транспортных потоков, повышения эффективности системы управления дорожным движением, перехода на современные модели развития транспортной инфраструктуры с использованием комплексных схем организации транспортного обслуживания населения общественным транспортом, синхронизации развития всех видов транспорта и транспортной инфраструктуры;
- повышение уровня удовлетворенности граждан состоянием дорожной сети городской агломерации.

Реализация Программы должна осуществляться с учетом необходимости ее синхронизации с иными программами и мероприятиями в области градостроительной деятельности, развития транспортной инфраструктуры и (или) затрагивающими транспортную инфраструктуру на территории соответствующей городской агломерации, в том числе реализации основного направления стратегического развития Российской Федерации «ЖКХ и городская среда».

Взам. инв. №
Подпись и дата
Инв. № подл.

Изм.	Кол. уч	Лист	№ док	Подпись	Дата

### 1. Сбор и анализ исходных данных

С целью сбора сведений о существующем состоянии, использовании и перспективах развития Ярского района были выполнены запросы в:

- Администрацию Ярского района;
- Министерство культуры и туризма УР
- Министерство образования и науки УР
- Министерство строительства, жилищно-коммунального хозяйства и энергетики УР
- УГИБДД МВД по Удмуртской Республике
- Министерство природных ресурсов и охраны окружающей среды УР
- Министерство промышленности и торговли
- Министерство сельского хозяйства и продовольствия УР
- Министерство экономики УР
- Удмуртстат
- АО Ижавиа
- Министерство транспорта и дорожного хозяйства
- Министерство транспорта и дорожного хозяйства
- Управление федеральных автомобильных дорог "Прикамье"
- «Региональную Инвестиционную Компанию» (ООО «РИК»).

Изм. № подл.	Подпись и дата	Взам. инв. №

Изм.	Кол. уч	Лист	№ док	Подпись	Дата

5-844/5-КСОДД-1-ПЗ

Лист

5

### 1.1. Анализ положения Удмуртской Республики в структуре пространственной организации Российской Федерации

Удмуртская Республика (Удмуртия) – одна из 22-х республик, входящих в состав Российской Федерации. Она располагается в западной части Среднего Урала, в междуречье Камы и ее правого притока Вятки. Республика является небольшим по площади регионом, ее площадь – 42,1 тыс. км<sup>2</sup>.

Протяженность территории с севера на юг составляет 297,5 км, с запада на восток – 200 км. Общая протяженность границ – 1800 км.

На западе и севере Удмуртская Республика граничит с Кировской областью, на востоке – с Пермским краем, на юго-востоке – с Республикой Башкортостан, на юге и юго-западе – с Республикой Татарстан. Расстояние между столицей республики г. Ижевском и Москвой – 1325 км, Санкт-Петербургом – 1904 км, Екатеринбургом – 800 км, Казанью – 395 км.

Численность постоянного населения Удмуртской Республики на начало 2018 г. – 1 513,0 тыс. человек. Здесь проживает 5,1% населения Приволжского федерального округа, 1% населения России. Самым крупным городом является столица Республики – город Ижевск (648,2 тыс. чел.). Ижевск занимает 8-е место по численности населения среди столиц субъектов Приволжского федерального округа (рис. 1.1.1).

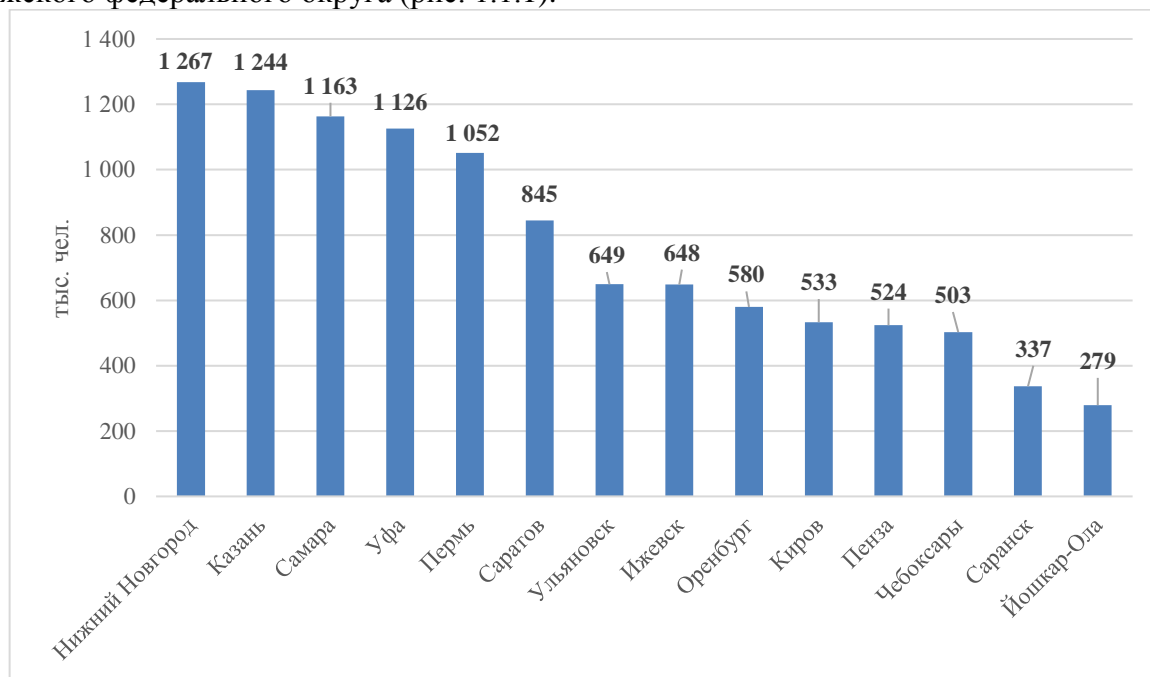


Рис. 1.1.1. Численность населения в городах – столицах субъектов Приволжского федерального округа

Удмуртская Республика занимает 7 место в Приволжском ФО по объему промышленного производства, ее доля в федеральном округе составляет 5%, в Российской Федерации – 0,9%. По объему производства продукции сельского хозяйства Республика занимает 8 место, по объему выполненных работ по виду деятельности «строительство» – 9 место. Основные показатели социально-экономического развития Удмуртской Республики в сравнении с другими субъектами Приволжского ФО и Российской Федерацией представлены в табл. 1.1.1. Плотность населения по районам республики колеблется в пределах от 4,8 (Красногорский район) до 34 чел./км<sup>2</sup> (Завьяловский район). Наибольшая плотность населения характерна для Завьяловского, Малопургинского, Камбарского и Алнашского районов.

Взам. инв. №
Подпись и дата
Инв. № подл.

Изм.	Кол. уч.	Лист	№ док	Подпись	Дата



Инд. № подл.	Подпись и дата	Взамен инд №

Таблица 1.1.1

**Показатели социально-экономического развития субъектов РФ, входящих в Приволжский федеральный округ,  
в 2017 году**

Субъекты РФ	Численность населения на конец года			Объем отгруженных товаров, выполненных работ и услуг по промышленным видам деятельности			Объем производства продукции сельского хозяйства			Объем выполненных работ по виду деятельности строительство		
	тыс. чел.	доля в ПФО, %	доля в РФ, %	млрд руб.	доля в ПФО, %	доля в РФ, %	млрд руб.	доля в ПФО, %	доля в РФ, %	млрд руб.	доля в ПФО, %	доля в РФ, %
Российская Федерация	146 880		100,0	57204	–	100,0	5 654	–	100,0	7 546	–	100,0
Приволжский федеральный округ	29 543	100,0	20,1	10 756	100,0	18,8	1 344	100,0	23,8	1 290	100,0	17,1
Республика Башкортостан	4 063	13,8	2,8	1 441	13,4	2,5	172	12,8	3,0	190	14,7	2,5
Республика Марий Эл	682	2,3	0,5	159	1,5	0,3	44	3,3	0,8	13	1,0	0,2
Республика Мордовия	805	2,7	0,5	170	1,6	0,3	61	4,5	1,1	30	2,3	0,4
Республика Татарстан	3 894	13,2	2,7	2 254	21,0	3,9	256	19,1	4,5	334	25,9	4,4
<b>Удмуртская Республика</b>	<b>1 513</b>	<b>5,1</b>	<b>1,0</b>	<b>533</b>	<b>5,0</b>	<b>0,9</b>	<b>72</b>	<b>5,3</b>	<b>1,3</b>	<b>35</b>	<b>2,7</b>	<b>0,5</b>
Чувашская Республика	1 231	4,2	0,8	199	1,9	0,3	45	3,4	0,8	32	2,5	0,4
Пермский край	2 623	8,9	1,8	1 383	12,9	2,4	45	3,3	0,8	110	8,5	1,5
Кировская область	1 283	4,3	0,9	240	2,2	0,4	40	3,0	0,7	28	2,2	0,4
Нижегородская область	3 235	10,9	2,2	1 305	12,1	2,3	76	5,7	1,3	164	12,7	2,2
Оренбургская область	1 978	6,7	1,3	723	6,7	1,3	130	9,7	2,3	47	3,7	0,6
Пензенская область	1 332	4,5	0,9	210	2,0	0,4	87	6,5	1,5	31	2,4	0,4
Самарская область	3 194	10,8	2,2	1 365	12,7	2,4	96	7,2	1,7	184	14,3	2,4
Саратовская область	2 463	8,3	1,7	474	4,4	0,8	174	12,9	3,1	56	4,3	0,7
Ульяновская область	1 247	4,2	0,8	298	2,8	0,5	45	3,4	0,8	36	2,8	0,5

Источник: Федеральная служба государственной статистики

Исб	
Кол.	
Лист	
№ док	
Подпись	
Дата	

5-844/5-КСОУД-1-ПЗ

Лист	7
------	---

Удмуртия располагается между индустриально развитыми и преимущественно сырьевыми регионами. По территории Удмуртии проходят железные дороги Казань – Екатеринбург и Киров – Пермь – Екатеринбург, являющаяся частью Транссибирской магистрали. Они соединяются железнодорожным ходом Агрыз – Ижевск – Зилай. Основу автодорожной сети составляют федеральная трасса Казань – Игла – Пермь и трасса Елабуга - Игла (подъезд от автомагистрали М-7 к Ижевску и Перми). Существующее транспортное положение Удмуртии позволяет ей развивать связи с центральными регионами страны, Поволжьем, Уралом и Сибирью, создает предпосылки для развития логистических центров. Положение территории в междуречье двух судоходных рек Вятки и Камы подталкивает к более активному использованию речного глубоководного пути. Через Каму и Волгу обеспечивается выход к морским портам страны.

Основными природными ресурсами Удмуртской Республики являются лес и нефть. Республика также располагает запасами торфа и азотометановыми месторождениям, стройматериалами (кварцевые пески, глины, известняки), богата минеральными источниками и лечебными грязями. 46% территории Удмуртии покрыто лесами, половина из которых являются хвойными.

Восточная часть Удмуртии примыкает к Воткинскому водохранилищу, которое активно используется в рекреационных целях. На его побережье находится национальный парк "Нечкинский" являющийся частью обширной рекреационной зоны, расположенной по обоим берегам Камы.

**1.2. Анализ положения муниципального образования в структуре пространственной организации Удмуртской Республики**

Ярский район расположен в северо-западной части республики и граничит с Кировской областью на севере и западе, Глазовским районом на востоке и Юкаменским районом на юге. Северная часть района расположена на Верхнекамской возвышенности, а южная — на Красногорской возвышенности. По центру района с востока на запад протекает река Чепца — крупнейшая река севера Удмуртии. Также по территории района протекают множество притоков Чепцы, самый крупный из которых — Лекма.

Административный центр — посёлок Яр. Площадь района – 1 524,3 кв. км., плотность населения – 9 чел. на кв. км.

Через район проходят автомобильные дороги на Кировскую область в сторону Фалёнского и Омутнинского районов и железная дорога Киров-Пермь, от которой от станции Яр идёт ответвление на Омутнинск.

Схема расположения района в границах Удмуртской Республики приведена на рис. 1.2.1.

Изм.	Кол. уч.	Лист	№ док	Подпись	Дата

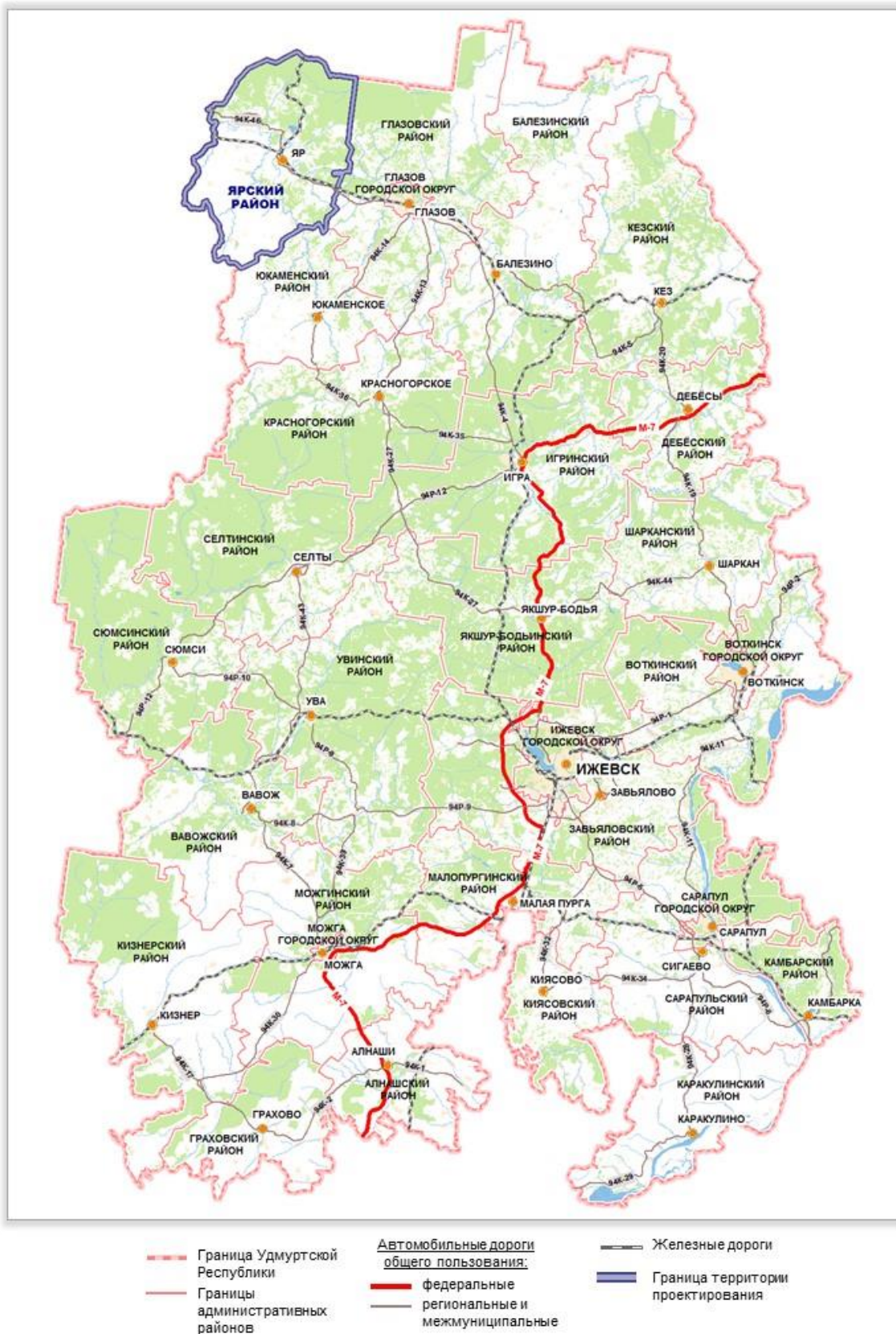


Рис. 1.2.1. Схема расположения района в границах Удмуртской Республики

Ивл. № подл.	Подпись и дата	Взам. инв. №

Изм.	Кол. уч	Лист	№ док	Подпись	Дата

### 1.3. Социально-экономическая характеристика муниципального образования

Численность населения муниципального образования на начало 2018 г. составляла 92,6 тыс. чел., 100% составляет сельское население. За период с 2012 года население муниципального образования сократилось на 7,4% (табл. 1.3.1). Для муниципального образования характерна естественная и миграционная убыль населения.

Таблица 1.3.1

#### Динамика численности населения в 2012-2017 гг.

Показатели	2012	2013	2014	2015	2016	2017	2017 / 2012, %
Численность населения на конец года, тыс. чел.							
Все население	14,5	14,2	14,0	13,8	13,6	13,4	92,6
Городское население	-	-	-	-	-	-	-
Сельское население	14,5	14,2	14,0	13,8	13,6	13,4	92,6
Естественный прирост (+), убыль (-), чел.	-62	-33	-62	-106	-49	-61	-
Миграционный прирост (+), убыль (-), чел.	-323	-218	-201	-58	5	-124	-

Источник: Территориальный орган Федеральной службы государственной статистики по Удмуртской Республике

В состав муниципального образования входит 10 сельских поселений (табл. 1.3.2).

Таблица 1.3.2

#### Численность населения в сельских поселениях

Муниципальное образование	Численность населения, на 01.01.2018, чел.	Число населенных пунктов
Бармашурское сельское поселение	713	5
Бачумовское сельское поселение	620	13
Ворцинское сельское поселение	392	7
Дизьминское сельское поселение	1627	7
Еловское сельское поселение	466	8
Зюинское сельское поселение	150	4
Казаковское сельское поселение	321	5
Пудемское сельское поселение	1731	6
Уканское сельское поселение	939	12
Ярское сельское поселение	6460	1
<b>Итого</b>	<b>13 419</b>	<b>68</b>

Источник: Территориальный орган Федеральной службы государственной статистики по Удмуртской Республике

Ведущее место среди отраслей экономики района занимает сельское хозяйство. По специализации и направлениям деятельности сельское хозяйство района представлено растениеводством и животноводством. В растениеводстве основное направление – производство кормов, в животноводстве - производство молока. В районе развита заготовка и переработка древесины. Перечень основных предприятий муниципального образования представлен в табл. 1.3.3.

Таблица 1.3.3

#### Перечень крупных промышленных и сельскохозяйственных предприятий

Наименование	Адрес	Численность работников, чел.
СПК «Прогресс»	Д. Юдчино	Более 100
ООО «АгроЯр»	С. Дизьмино	Более 100
ПО «Ярский хлебокомбинат»	П. Яр	Более 50

Взам. инв. №  
Подпись и дата  
Инв. № подл.

Изм.	Кол. уч.	Лист	№ док	Подпись	Дата
------	----------	------	-------	---------	------

Наименование	Адрес	Численность работников, чел.
ООО «Елово»	С. Елово	Более 50
ООО «Озерки плюс»	Д. Озерки	Более 50
ТОСП АУ УР «Удмуртлес»	П. Яр	До 50
Уканский приемный пункт ОАО «Милком»	С. Укан	До 50
ООО «Никольское»	С. Никольское	До 50
ООО «Ярский льнозавод»	П. Яр	До 50
ООО «Навикар»	П. Яр	До 50

Источник: Территориальный орган Федеральной службы государственной статистики по Удмуртской Республике

#### 1.4. Характеристика градостроительной деятельности на территории муниципального образования, включая деятельность в сфере транспорта

Градостроительное развитие в первую очередь регламентируется схемой территориального планирования Удмуртской Республики, схемой территориального планирования муниципального района, а также генеральными планами поселений, входящих в состав района.

Сельские поселения Ярского муниципального района: Бармашурское; Бачумовское; Ворцинское; Дизьминское; Еловское; Зюинское; Казаковское; Пудемское; Уканское; Ярское.

Для каждого сельского поселения разработана градостроительная документация. (табл. 1.4.1).

Таблица 1.4.1

#### Перечень документов территориального планирования

Муниципальное образование	Наименование документа	Утверждающий документ
Удмуртская Республика	Схема территориального планирования	Постановление Правительства Удмуртской Республики №179 от 30.05.2011. Постановлением Правительства Удмуртской Республики № 65 от 15.03.2018 в СТП были внесены изменения
Ярский район	Схема территориального планирования	Решение Совета депутатов муниципального образования "Ярский район" № 406 от 28.10.2011
Бармашурское сельское поселение	Генеральный план	Решение Совета депутатов муниципального образования "Бармашурское" "Об утверждении генерального плана МО "Бармашурское" №30 от 25.12.2012
Бачумовское сельское поселение	Генеральный план	Решение Совета депутатов муниципального образования "Бачумовское" "Об утверждении проекта генерального плана МО "Бачумовское" №7.28 от 21.12.2012
Ворцинское сельское поселение	Генеральный план	Решение Совета депутатов муниципального образования "Ворцинское" "Об утверждении проекта генерального плана МО "Ворцинское" №24 от 09.11.2012
Дизьминское сельское поселение	Генеральный план	Решение Совета депутатов №12 от 27.06.2012
Еловское сельское поселение	Генеральный план	-
Зюинское сельское поселение	Генеральный план	-
Казаковское сельское поселение	Генеральный план	Решение Совета депутатов муниципального образования "Бачумовское" "Об утверждении проекта генерального плана МО "Бачумовское" №31 от 31.01.2013
Пудемское сельское поселение	Генеральный план	Решение Совета депутатов муниципального образования "Пудемское" "Об утверждении генерального плана МО "Пудемское" №28 от 31.01.2013
Уканское сельское поселение	Генеральный план	-
Ярское сельское поселение	Генеральный план	Решение №16 от 18.05.2012

В сфере транспорта на территории Удмуртской Республики действуют следующие документы:

Программа «Комплексное развитие транспортной инфраструктуры Ярского района» разработана в рамках приоритетного направления стратегического развития Российской Федерации «Безопасные и качественные дороги», одобренного на заседании президиума Совета при Президенте Российской Федерации по стратегическому развитию и приоритетным проектам 21 ноября 2016 года.

Взам. инв. №  
Подпись и дата  
Инв. № подл.



Анализ эксплуатационного состояния технических средств организации дорожного движения на опорной сети в муниципальном образовании был произведен на основании исходных данных. Состояние технических средств организации дорожного движения в муниципальном образовании показал, что уровень оснащенности населенных пунктов техническими средствами организации движения и автоматизированными системами управления остается низким. Доля эксплуатируемых светофорных объектов и дорожных знаков составляет менее 50 процентов от необходимого количества, регламентируемого нормативными требованиями. По полученным данным, дорожная разметка обновляется по мере необходимости. В основном, установленные технические средства организации дорожного движения соответствуют нормативным требованиям действующих регламентов.

**1.6. Анализ состава парка транспортных средств и уровня автомобилизации в границах муниципального образования**

С целью анализа состава парка транспортных средств муниципального района были рассмотрены данные Аналитического агентства Автостат. По данным Автостата на территории района зарегистрировано 3,7 тыс. автотранспортных средств (табл. 1.6.1).

**Таблица 1.6.1**

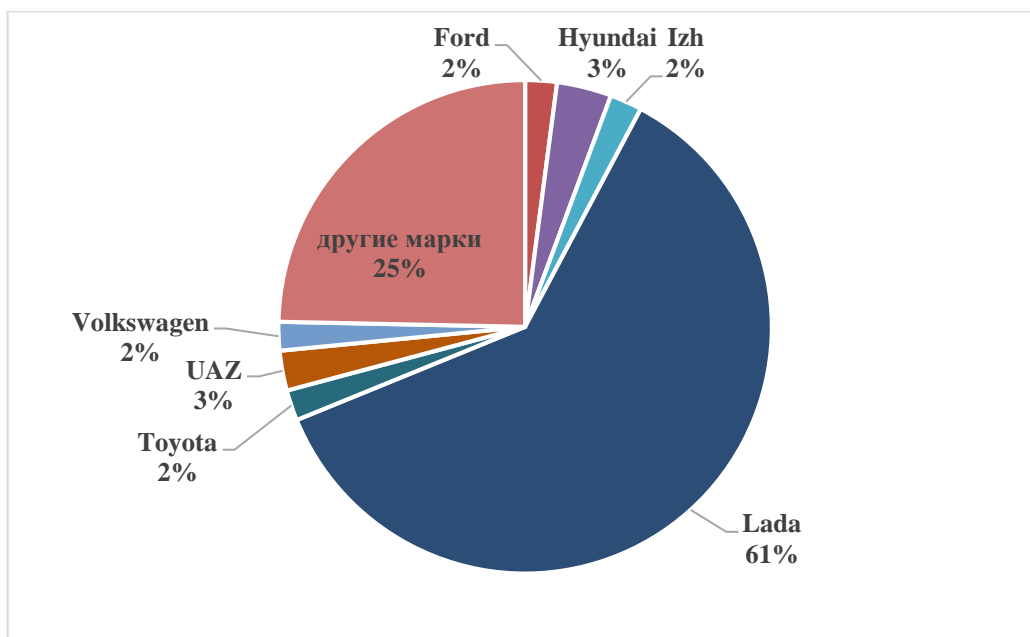
**Наличие автомобильного транспорта в муниципальном образовании на начало 2018 г., ед.**

Территория	Легковые автомобили	Грузовые автомобили - всего	в том числе		Автобусы	Итого
			легкие	тяжелые		
Ярский район	3 165	499	223	276	19	3 683
Итого по Удмуртской Республике	430 539	65 672	34 918	30 754	3 798	500 039

Источник: Аналитическое агентство Автостат

Наибольшую долю автотранспортных средств составляют легковые автомобили (85,9%). Порядка 97% легковых автомобилей принадлежат физическим лицам. Уровень автомобилизации населения составляет 228 автомобилей на 1000 чел.

В структуре легкового парка (рис. 1.6.1) преобладают автомобили марки Лада (61%).



**Рис. 1.6.1. Структура парка легковых автомобилей по маркам**

Взам. инв. №  
Подпись и дата  
Инв. № подл.

Изм.	Кол. уч.	Лист	№ док	Подпись	Дата
------	----------	------	-------	---------	------





**1.9. Анализ уровня безопасности дорожного движения и статистики аварийности с выявлением причин возникновения дорожно-транспортных происшествий**

Проблема безопасности дорожного движения приобрела особую остроту в последнее время. Согласно полученным исходным данным в целом аварийность на территории района снижается. Наиболее частым видом дорожно-транспортного происшествия (ДТП) является столкновение транспортных средств и наезд на пешехода. Основными причинами совершения нарушений в области дорожного движения являются низкий общий уровень правосознания, отсутствие адекватного понимания участниками движения причин возникновения ДТП, недостаточное вовлечение населения в деятельность по предупреждению дорожно-транспортного травматизма. Основными недостатками эксплуатационного состояния дорог в местах совершения дорожно-транспортных происшествий являются: отсутствие дорожных знаков, отсутствие или плохая различимость дорожной разметки, отсутствие пешеходных ограждений, дефекты дорожного покрытия, неудовлетворительное зимнее содержание улиц.

Статистика ДТП за период январь – сентябрь 2018 года по Удмуртской Республике приведена в таблице 1.9.1.

**Таблица 1.9.1  
Дорожно-транспортные происшествия, январь - сентябрь 2018**

Наименование	ДТП		Погибло		Ранено		Тяжесть последствий
	абс	± % к АППГ	абс	± % к АППГ	абс	± % к АППГ	
Удмуртская Республика	1446	2,3	122	-12,9	1774	0,8	6,4
г. Воткинск	82	32,3	2	100,0	100	20,5	2,0
г. Глазов	40	стаб.	2	стаб.	41	-12,8	4,7
Алнашский район	28	12,0	5	-28,6	41	17,1	10,9
г. Можга	36	44,0	0	-100,0	48	84,6	0,0
г. Сарапул	36	-33,3	7	16,7	38	-35,6	15,6
Балезинский район	20	-20,0	5	66,7	17	-37,0	22,7
Вавожский район	7	40,0	2	100,0	8	60,0	20,0
Воткинский район	47	-26,6	5	-61,5	61	-37,1	7,6
Граховский район	3	стаб.	0	-100,0	3	стаб.	0,0
Игринский район	22	-47,6	2	-80,0	27	-57,8	6,9
Кезский район	9	350,0	0	-100,0	14	250,0	0,0
Красногорский район	5	150,0	0	-100,0	6	200,0	0,0
Сарапульский район	20	-13,0	4	-50,0	26	4,0	13,3
Увинский район	21	-19,2	4	100,0	22	-29,0	15,4
Як-Бодьинский район	20	-13,0	3	-40,0	22	-21,4	12,0
Глазовский район	18	-28,0	6	20,0	24	-29,4	20,0
Каракулинский район	12	9,1	3	-25,0	10	стаб.	23,1
Киясовский район	4	33,3	0	-100,0	5	66,7	0,0
Можгинский район	42	35,5	14	250,0	63	18,9	18,2
Сюмсинский район	3	-57,1	0	-100,0	6	-25,0	0,0
Юкаменский район	6	100,0	2	100,0	8	100,0	20,0
Дебесский район	11	-50,0	1	-83,3	17	-32,0	5,6
Камбарский район	6	-53,8	0	-100,0	9	-40,0	0,0
Кизнерский район	15	25,0	3	50,0	16	6,7	15,8
Малопургинский район	45	-2,2	5	-58,3	59	1,7	7,8
Селтинский район	7	75,0	1	стаб.	8	33,3	11,1
Шарканский район	9	12,5	2	100,0	14	75,0	12,5
Ярский район	6	-45,5	1	-75,0	5	-66,7	16,7
Завьяловский район	169	32,0	25	-10,7	238	27,3	9,5
г. Ижевск	697	4,2	18	38,5	818	4,5	2,2

Источник: УГИБДД ГУ МВД России

Из статистики по ДТП в Увинском районе за период январь – сентябрь 2018 года можно сделать вывод, что он имеет низкий уровень ДТП, относительно других районов. Однако,

Взам. инв. №  
Подпись и дата  
Инв. № подл.

наличие погибших при ДТП, относительно аналогичного периода прошлого года, говорит об увеличении показателя по тяжести последствий.

Из статистики по ДТП в Ярском районе за период январь – сентябрь 2018 года можно сделать вывод, что он имеет низкий уровень ДТП, относительно других районов. Также, снижение количества погибших при ДТП, относительно аналогичного периода прошлого года, говорит о снижении показателя по тяжести последствий.

Статистика по видам ДТП за период январь – сентябрь 2018 года по Удмуртской Республике приведена в таблице 1.9.2.

**Таблица 1.9.2**

**Дорожно-транспортные происшествия и пострадавшие по видам ДТП, январь - сентябрь 2018**

№	Наименование показателя	Удмуртская Республика					
		ДТП	± % АППГ	погибло	± % АППГ	ранено	± % АППГ
1	ДТП и пострадавшие - всего	1446	2,3	122	-12,9	1774	0,8
	-из них по видам ДТП:						
2	столкновения ТС	549	-1,6	48	-28,4	835	-2,6
3	опрокидывания ТС	142	2,9	18	-21,7	175	1,2
4	наезд на стоящее ТС	22	-8,3	1	стаб.	25	-16,7
5	наезд на пешехода	437	1,9	40	2,6	411	-0,5
6	наезд на препятствие	55	-12,7	10	25,0	59	-20,3
7	наезд на велосипедиста	71	39,2	2	100,0	74	48,0
8	наезд на гужевой транспорт	0	-100,0	0	-100,0	0	-100,0
9	падение пассажира	118	19,2	0	-100,0	129	25,2
10	наезд на животное	11	-15,4	0	-100,0	18	12,5
11	иные виды происшествий (такие как наезд на сотрудника Госавтоинспекции, наезд на дорожного рабочего, наезд на ребенка в коляске и т.п.)	41	5,1	3	200,0	48	9,1
12	Совершению которых сопутствовали неудовлетворительные условия содержания и обустройства улично-дорожной сети (НДУ)	356	-19,6	19	-34,5	445	-19,8
	-из них с НДУ:						
13	на пешеходных переходах	129	-15,1	4	100,0	144	-20,0
14	в городах и населенных пунктах	302	-18,2	8	-46,7	349	-20,5
15	на автомобильных дорогах общего пользования	345	-21,2	19	-34,5	433	-21,1
	-в том числе:						
16	в границах населенных пунктов	291	-20,1	8	-46,7	337	-22,2
17	ДТП и пострадавшие из-за эксплуатации технически неисправных транспортных средств	27	-12,9	5	стаб.	33	-26,7

Источник: УГИБДД ГУ МВД России

Из статистики по видам ДТП за период январь – сентябрь 2018 года, можно сделать вывод, что основным видом было столкновение транспортных средств. За ним следует наезд на пешехода и неудовлетворительные условия содержания и обустройства улично-дорожной сети. Результат анализа статистики ДТП за 2018 год представлен в Приложении А.

Основными направлениями деятельности, способными улучшить ситуацию с дорожно-транспортной аварийностью являются:

- ликвидация мест концентрации ДТП;
- формирование законопослушного поведения на дорогах;
- совершенствование организации дорожного движения;
- разделение транспортных и пешеходных потоков;
- модернизация светофорных объектов;
- строительство надземных пешеходных переходов;
- сооружение ограждений вдоль тротуаров на опасных участках;
- сооружение искусственных неровностей на дорогах вблизи образовательных учреждений, учреждений здравоохранения;
- установка дорожных знаков на опасных участках дорог;

Взам. инв. №  
Подпись и дата  
Инв. № подл.

- устройство освещения на УДС;
- развитие системы фото-, видеофиксации нарушений ПДД.

### 1.10. Оценка финансирования дорожно-транспортной инфраструктуры

Объемы финансирования транспортной инфраструктуры отражаются в нормативно-правовых актах процесса формирования основных финансовых документов муниципального образования, таких как:

- отчет об исполнении бюджета муниципального образования «Ярский район» за 2017 годы;
- бюджет муниципального образования «Ярский район» на 2018 год и на плановый период 2019 и 2020 годов», утвержденный решением Совета депутатов муниципального образования «Ярский район» от 22.12.2017 №103.

Согласно отчету об исполнении бюджета муниципального образования, в 2017 году на дорожную отрасль было направлено 11,0 млн руб., в том числе около 4,76 млн руб. (43%) на межбюджетные трансферты поселениям (см. табл. 1.10.1).

Таблица 1.10.1

#### Объем бюджетных ассигнований муниципального образования на транспортно-дорожную отрасль в 2017 году

Наименование показателя	Расходы бюджета	
	Тыс. руб.	% от общих расходов
<b>Дорожное хозяйство (дорожные фонды)</b>	<b>11 007,00</b>	<b>100%</b>
Закупка товаров, работ и услуг для обеспечения государственных (муниципальных) нужд	6 247,08	57%
Межбюджетные трансферты	4 759,92	43%

Источник отчет об исполнении бюджета муниципального образования «Ярский район» за 2017 годы

Согласно бюджету муниципального образования на 2018 год и на плановый период 2019 и 2020 годов, объем бюджетных ассигнований муниципального образования на дорожную отрасль в 2018-2020 годах составляет 7,86 млн руб. ежегодно, в том числе по 2,5 млн руб. (32%) - на межбюджетные трансферты поселениям (см. табл. 1.10.2).

Таблица 1.10.2

#### Объем бюджетных ассигнований на дорожную отрасль муниципального образования в 2018 -2020 годы

Наименование показателя	Расходы бюджета			
	Тыс. руб.			% от общих расходов в среднем за 2018-2020
	2018	2019	2020	
<b>Дорожное хозяйство</b>	<b>7 860</b>	<b>7 860</b>	<b>7 860</b>	<b>100%</b>
<b>Муниципальная программа «Муниципальное хозяйство»</b>	<b>7 860</b>	<b>7 860</b>	<b>7 860</b>	<b>100%</b>
<b>Подпрограмма «Развитие транспортной системы (организация транспортного обслуживания населения, развитие дорожного хозяйства)»</b>	<b>7 860</b>	<b>7 860</b>	<b>7 860</b>	<b>100%</b>
Ремонт и содержание автомобильных дорог общего пользования местного значения муниципального района	5 360	5 360	5 360	68%
Трансферты из бюджета Ярского района бюджетам сельских поселений на ремонт и содержание	2 500	2 500	2 500	32%

Взам. инв. №  
Подпись и дата  
Инв. № подл.

Изм.	Кол. уч.	Лист	№ док	Подпись	Дата
------	----------	------	-------	---------	------

5-844/5-КСОДД-1-ПЗ

Лист

17

Наименование показателя	Расходы бюджета			
	Тыс. руб.			% от общих расходов в среднем за 2018-2020
	2018	2019	2020	
автомобильных дорог общего пользования местного значения в границах населенных пунктов				

Источник: бюджет муниципального образования «Ярский район» на 2018 год и на плановый период 2019 и 2020 годов», утвержденный решением Совета депутатов муниципального образования «Ярский район» от 22.12.2017 №103

На дорожное хозяйство муниципального образования также направляются средства дорожного фонда Удмуртской Республики (1.10.3).

Изм.	Кол. уч	Лист	№ док	Подпись	Дата
------	---------	------	-------	---------	------

Инд. № подл.	Подпись и дата	Взамен инд №

Таблица 1.10.3

**Фактическое использование бюджетных ассигнований дорожного фонда Удмуртской Республики  
(с учетом средств федерального бюджета)**

Показатель	2015 год				2016 год				2017 год			
	км	всего, тыс. руб.	в том числе		км	всего, тыс. руб.	в том числе		км	всего, тыс. руб.	в том числе	
			ФБ	БУР			ФБ	БУР			ФБ	БУР
<b>Строительство и реконструкция автодорог регионального и межмуниципального значения - всего, в том числе</b>	<b>9,0</b>	<b>93 660,3</b>	<b>73 015,2</b>	<b>20 645,1</b>	<b>0,0</b>	<b>12 731,8</b>	<b>0,0</b>	<b>12 731,8</b>	<b>5,0</b>	<b>129 836,8</b>	<b>74 787,7</b>	<b>55 049,1</b>
Непосредственно строительство и реконструкция - всего, в том числе	9,0	80 934,9	73 015,2	7 919,7	0,0	0,0	0,0	0,0	5,0	129 739,2	74 787,7	54 951,5
Проектно-изыскательные работы, экспертиза - всего, в том числе	0,0	12 725,4	0,0	12 725,4	0,0	12 731,8	0,0	12 731,8	0,0	97,6	0,0	97,6
<b>Строительство и реконструкция автодорог местного значения - всего, в том числе</b>	<b>0,0</b>	<b>0,0</b>	<b>0,0</b>	<b>0,0</b>	<b>0,0</b>	<b>0,0</b>	<b>0,0</b>	<b>0,0</b>	<b>0,0</b>	<b>0,0</b>	<b>0,0</b>	<b>0,0</b>
Непосредственно строительство и реконструкция - всего, в том числе	0,0	0,0	0,0	0,0	0,0	0,0	0,0	0,0	0,0	0,0	0,0	0,0
Проектно-изыскательные работы, экспертиза - всего, в том числе	0,0	0,0	0,0	0,0	0,0	0,0	0,0	0,0	0,0	0,0	0,0	0,0
<b>Капитальный ремонт и ремонт автодорог местного значения - всего, в том числе</b>	<b>0,4</b>	<b>250,0</b>	<b>0,0</b>	<b>250,0</b>	<b>0,7</b>	<b>2 400,0</b>	<b>0,0</b>	<b>2 400,0</b>	<b>0,0</b>	<b>0,0</b>	<b>0,0</b>	<b>0,0</b>
<b>Итого</b>	<b>9,4</b>	<b>93 910,3</b>	<b>73 015,2</b>	<b>20 895,1</b>	<b>0,7</b>	<b>15 131,8</b>	<b>0,0</b>	<b>15 131,8</b>	<b>5,0</b>	<b>129 836,8</b>	<b>74 787,7</b>	<b>55 049,1</b>

*Источник: Министерство транспорта и дорожного хозяйства Удмуртской Республики*

Разработка комплексных схем организации дорожного движения на территории Удмуртской Республики

Исб	
Кол.	
Лист	
№ док	
Подпись	
Дата	

5-844/5-КСОДД-1-ПЗ



Станции технического обслуживания (СТО), размещают с учетом расстояния между ними и интенсивности движения на автомобильных дорогах. Число постов СТО при интенсивности свыше 1000 до 2000 ед/сут равняется 1-3 с односторонним размещением. При интенсивности свыше 2000 до 3000 ед/сут равняется 2-5 с односторонним размещением. При интенсивности свыше 3000 до 5000 ед/сут равняется 3-6 с односторонним размещением. При интенсивности свыше 5000 до 7000 ед/сут равняется 2-5 с двусторонним размещением. При интенсивности свыше 7000 до 20 000 ед/сут равняется 3-8 с двусторонним размещением.

СТО на автомобильных дорогах общего пользования должны быть оборудованы парковками для транспортных средств с расчетной вместительностью, туалетами и мусоросборниками.

Площадки отдыха необходимо располагать не ближе 1 км от населенных пунктов. На автомобильных дорогах категории I площадки отдыха должны устраиваться с обеих сторон автомобильной дороги. Площадки отдыха должны оборудоваться столами и скамейками для отдыха и приема пищи, парковками для транспортных средств, туалетами и мусоросборниками. Для повышения безопасности дорожного движения площадки отдыха следует отделять от проезжей части разделительной полосой.

Автобусные остановки размещают на дорогах IA категории вне пределов земляного полотна. Расстояние между остановочными пунктами должно быть не менее 5,0 км. Съезды к остановочным пунктам и выезды от них на основную дорогу должны быть раздельными. На дорогах IB - IV категорий остановочные пункты располагают не чаще, чем через 3 км, а в курортных районах и густонаселенной местности - 0,4 км. Остановочные пункты, оборудованные наземными пешеходными переходами, смещают по ходу движения на расстояние не менее 30 м между ближайшими стенками павильонов. При наличии надземных или подземных пешеходных переходов их можно располагать непосредственно за пешеходным переходом.

**1.12. Подготовка и проведение транспортного обследования и обследования пассажиропотоков на территории муниципального образования**

**Проведение обследования транспортных потоков**

Подготовка и проведение обследования транспортных потоков и обследования пассажиропотоков на территориях муниципальных образований Республики Удмуртия включает в себя следующие виды работ:

- разработка и согласование с заказчиком методики обследований;
- подготовка и проведение обследования интенсивности движения и состава транспортного потока в пиковые периоды с применением средств видеомониторинга транспортных потоков;
- подготовка и проведение обследования интенсивности пассажиропотоков;
- обработка результатов обследований.

Обследования транспортных потоков проводятся в часы-«пик».

Замеры интенсивности движения транспортных средств выполняются на каждом перекрестке с выделением объемов транспортных потоков по каждому разрешенному маневру (в прямом направлении, с левым поворотом, с правым поворотом, с разворотом).

Замеры интенсивности движения транспортных средств на элементах улично-дорожной сети производятся в расчетные часы и дни полевыми методами сбора информации и использованием видеосъемки в течение всего периода полевого сбора информации.

Взам. инв. №
Подпись и дата
Инв. № подл.

Изм.	Кол. уч	Лист	№ док	Подпись	Дата	5-844/5-КСОДД-1-ПЗ	Лист
							21

Видеосъемка элементов улично-дорожной сети должна осуществляться записывающим устройством, расположенным на высоте не менее 3 (трех) и не более 5 (пяти) метров. Данное требование необходимо для отображения всех маневров на видеосъемке с учетом ограниченной освещенности на элементах улично-дорожной сети, образования заторов, необходимости определения класса транспортного средства и т.д.

Длительность материалов видеосъемки с учетом монтажа и демонтажа устройств видеофиксации по каждому элементу улично-дорожной сети в расчетные часы должна составлять не менее 1 (одного) часа 5 минут. При этом длительность видеосъемки на установленной высоте 3 – 5 м без учета монтажных работ должна составлять не менее 1 (одного) часа. Монтаж и включение оборудования, используемого для выполнения видеосъемки, должен быть выполнен до начала астрономического часа, в течение которого выполняется обследование.

Виды транспортных средств согласно ГОСТ 32965-2014, которые необходимо выделять в процессе выполнения учетов интенсивности движения транспорта:

- Большие автобусы;
- Средние автобусы;
- Легковой транспорт;
- Двухосные грузовые автомобили;
- Трехосные грузовые автомобили;
- Четырехосные грузовые автомобили;
- Четырехосные автопоезда (двухосный грузовой автомобиль с прицепом);
- Пятиосные автопоезда (трехосный грузовой автомобиль с прицепом);
- Трехосные седельные автопоезда (двухосный седельный тягач с полуприцепом)
- Четырехосные седельные автопоезда (двухосный седельный тягач с полуприцепом);
- Пятиосные седельные автопоезда (двухосный седельный тягач с полуприцепом);
- Пятиосные седельные автопоезда (трехосный седельный тягач с полуприцепом);
- Шестиосные седельные автопоезда;
- Автомобили с семью или более осями и другие.

Перечень пунктов учета транспортных потоков приведен в таблице 1.12.1.

**Таблица 1.12.1**

**Перечень пунктов учета транспортных потоков**

№ п/п	Наименование пункта учета	Тип пересечения	Время проведения обследования	
			Утро(2 часа в диапазоне 08:00-10:00)	Вечер(2 часа в диапазоне 17:00 - 19:00)
1	а.д. М-7 (ИКАД) - Можгинский тракт	ТР	2	2
2	а.д. М-7 - Советская ул. - а.д. Игра-Глазов (н.п. Игра)	Х	2	2
3	а.д. М-7 - а.д. Р-320-Норья - Октябрьская ул. (н.п. Малая Пурга)	Х	2	2
4	а.д. М-7 - а.д. Алнаши-Грахово - ул. Кедрова (н.п. Алнаши)	Х	2	2
5	а.д. М-7 - ул. Ленина (н.п. Алнаши)	Т	2	2
6	а.д. от н.п. Варзи Ятчи (94Н-34) - а.д. н.п. Крынды-Бизяки (н.п. Кичкетан)	Т	2	2
7	Можгинская ул. - ул. Дзержинского (н.п. Можга)	Т	2	2
8	Сюгаильская ул. - Сюгаильский проезд (н.п. Можга)	Т	2	2
9	Красногорский тракт - Обьездная с. Красногорское - ул. Ленина (н.п. Красногорское)	КП	2	2
10	ул. Циолковского - Окружное шоссе - Юкаменский тракт (н.п. Глазов)	Х	2	2
11	а.д. М-7 - а.д. Р-320 - Старая Монья (н.п. Абдэс-Урдэс)	Х	2	2
12	ул. Карла Маркса - Казанская ул. - ул. Азина (н.п. Агрыз)	Х	2	2
13	а.д. М-7 - Советская ул. - Трастовая ул. (н.п. Малая Пурга)	Х	2	2
14	а.д. М-7 - ул. им. Маршала Фалалеева (н.п. Можга)	Х	2	2
15	Красная ул. - Обьездная с. Киясово (н.п. Киясово)	Х	2	2
16	а.д. Сарапул-Киясово - а.д. Сарапул-Каракулино (н.п. Митрошино)	Т	2	2
17	а.д. Сарапул-Каракулино - Советская ул. (н.п. Сигаево)	Т	2	2
18	Путейская ул. - ул. Гончарова (н.п. Сарапул)	КП	2	2
19	Советская ул. - ул. Ленина (н.п. Шаркан)	Х	2	2
20	а.д. Сарапул-Воткинский - Трастовая ул. - ул. Мира (н.п. Сарапул)	Т	2	2
21	а.д. Костино-Камбарка - а.д. от н.п. Каракулино (н.п. Тарасово)	Т	2	2
22	а.д. Костино-Камбарка - а.д. Нефтекамск-Камбарка (н.п. Камбарка) (въезд к Камбарку)	Т	2	2
23	а.д. Ижевск-Воткинский - ул. Азина - Пригородная ул. (Воткинский)	Т	2	2
24	а.д. Шаркан-Воткинский - Обьездная г. Воткинка (н.п. Воткинский)	Т	2	2
25	Обьездная г. Воткинка - ул. Халтурина - а.д. от н.п. Осиновка (н.п. Воткинский)	Т	2	2

Взам. инв. №  
Подпись и дата  
Инв. № подл.

Изм.	Кол. уч	Лист	№ док	Подпись	Дата
------	---------	------	-------	---------	------

5-844/5-КСОДД-1-ПЗ



№ п/п	Наименование пункта учета	Тип пересечения	Время проведения обследования	
			Утро(2 часа в диапазоне 08:00-10:00)	Вечер(2 часа в диапазоне 17:00 - 19:00)
26	Объездная г. Воткинска - Гавриловский тракт - Железнодорожная ул. (н.п. Воткинск)	Х	2	2
27	Мост над рекой Кама в створе а.д. Воткинск-Чайковский (н.п. Чайковский)	Сечение	2	2
28	а.д. М-7 - ул. Радищева (н.п. Дебесы)	Х	2	2
29	Первомайская ул. - Озёрная ул. - а.д. Камбарка-Чайковский - ул. Карла Маркса (н.п. Камбарка)	Т	2	2
30	а.д. Глазов-Люм - а.д. Понино-Северная точка УР (н.п. Глазов)	Т	2	2
31	Заречная ул. - Советская ул. (н.п. Бармашур)	Т	2	2
32	Объездная г. Сюмси - а.д. от н.п. Сюмси	Т	2	2
33	Транзитная ул. - Совхозная ул. - а.д. Кизнер-Грахово (н.п. Лака-Тыжма)	Х	2	2
34	а.д. Р-321 - ул. Калинина (н.п. Балезино)	Т	2	2
35	Воткинское шоссе - Окружная г. Ижевск - а.д. Ижевск-Воткинск (н.п. Новые Марасаны)	Т	2	2
36	Нылгинский тракт - ул. Азина (г. Ижевск)	Х	2	2
37	а.д. от н.п. Вавож - а.д. от н.п. Большая Докья - а.д. от н.п. Большое Волково (н.п. Вавож)	Т	2	2
38	а.д. от н.п. Ува-Сюмси - а.д. Ува-Селты (н.п. Ува)	Т	2	2
39	а.д. Р-15 - а.д. от н.п. Льнозаводский - а.д. от н.п. Селты (н.п. Селты)	Х	2	2
40	Первомайская ул. - а.д. Карсовой-Базаны-Север - а.д. Глазов-Красовой-Сергино (н.п. Карсовой)	Т	2	2
41	ул. Пушкиной (а.д. Р-321) - ул. Кирова (н.п. Якшур-Бодья)	Т	2	2
42	Советская ул. - Нагорная ул. (н.п. Камбарка)	Х	2	2
43	Юкаменский тракт - а.д. от н.п. Ботаниха	Т	2	2
44	Якшур-Бодьинский тракт - Студенческая ул. (Ижевск)	Т	2	2
45	Шабердинский тракт - Заречное ш. - ул. Шевченко (Ижевск)	Т	2	2
46	Удмуртская ул. - ул. Ленина (Ижевск)	Х	2	2
47	Воткинское шоссе - Копровый проезд - Поворот на Хохряки (Ижевск)	КП	2	2
48	ул. Ворошилова - ул. Петрова - Автозаводская ул. (Ижевск)	КП	2	2
49	ул. 40 лет Победы - ул. Ленина (Ижевск)	Х	2	2
50	ул. Орджоникидзе - Промышленная ул. (Ижевск)	Т	2	2
51	ул. 1 Мая - ул. Серова (Воткинск)	Т	2	2
52	ул. Азина - ул. Кирова - ул. Мира (Воткинск)	Т	2	2
53	Красноармейская ул. - Волгоградская ул. - Цеховая ул. (Воткинск)	Т	2	2
54	ул. Юный Пролетарий - ул. Гагарина - ул. Морозова (Воткинск)	Т	2	2
55	Красноармейская ул. - ул. Азина (Воткинск)	Х	2	2
56	ул. 8 Марта - ул. Пугачева (Воткинск)	Х	2	2
57	ул. 1 Мая - ул. Степана Разина (Воткинск)	Х	2	2
58	ул. 1 Мая - ул. Королева - ул. Пермьяка (Воткинск)	Т	2	2
59	ул. Гоголя - ул. Советская (Сарапул)	Х	2	2
60	ул. Раскольникова - ул. Советская (Сарапул)	Т	2	2
61	ул. Ленина - ул. Азина (пл. 200 лет Сарапула)	КП	2	2
62	ул. Раскольникова - 3-й Дубровский переулок (Сарапул)	Т	2	2
63	ул. Горького - Лесная ул. (Сарапул)	Х	2	2
64	Первомайская ул. - Советская ул. (Камбарка)	Х	2	2
65	а.д. Камбарка-Чайковский - въезд в н.п. Михайловка (Советская ул.)	Т	2	2
66	Объездная ул.(а.д. Завьялово-Каменное) - Садовая ул. (Завьялово)	Т	2	2
67	Прудовая ул. - Октябрьская ул. (Завьялово)	Х	2	2
68	а.д. Завьялово-Каменное - Октябрьская ул. - Рассветная ул. (н.п. Завьялово)	Х	2	2
69	Якшур-Бодьинский тракт (М-7) - Шарканский тракт (Якшур-Бодья)	Т	2	2
70	Шарканский тракт - а.д. от н.п. Малые Ошворцы (Якшур-Бодьинский район)	Т	2	2
71	Советская ул. - ул. Ленина (Якшур-Бодья)	Т	2	2
72	а.д. Якшур-Бодья-Шаркан - а.д. от н.п. Кадилово (перекресток рядом с Нефтебазой) (Якшур-Бодьинский район)	Т	2	2
73	Якшур-Бодьинский тракт (М-7) - а.д. от н.п. Чур (Якшур-Бодьинский район)	Т	2	2
74	Старозятчинский тракт - Октябрьская ул. (а.д. от н.п. Зелгуд) (перекресток в Старых Зятцах) (Якшур-Бодьинский район)	Т	2	2
75	Старозятчинский тракт (ул. Пушкина) - ул. Победы (перекресток в н.п. Суровая) (Якшур-Бодьинский тракт)	Х	2	2
76	Окружная г. Ижевска - ул. Холмогорова - Новоярушкинская ул. (Ижевск)	Х	2	2
77	а.д. Воткинск-Чайковский - а.д. Сарапул - Воткинск (н.п. Нива)	Т	2	2
78	а.д. от н.п. Лубяны - а.д. от н.п. Удмуртский Сарамак - а.д. от н.п. Бажениха (н.п. Крымская Слудка)	Х	2	2

### Проведение обследования пассажиропотоков

Для оценки величин существующих пассажиропотоков на территории Республики Удмуртия проводились обследования пассажиропотоков. Все замеры проводились в утренние и вечерние часы будних дней (исключение составляет утро понедельника и вечер пятницы). Замеры выполнялись натурным способом сбора информации в зоне остановочного пункта для всех видов общественного транспорта. Длительность замеров – 2 часа непрерывной работы. Результаты учета пассажиропотоков фиксировались в карточках порейсового учета. Каждая карточка порейсового учета содержит информацию о времени измерений, виде общественного транспорта, номере маршрута, времени прибытия и ожидания на остановочном пункте, числе вошедших/вышедших пассажиров, а также об общем числе пассажиров до высадки. Данные об

Ив. № подл.	Подпись и дата	Взам. инв. №				
			Изм.	Кол. уч	Лист	№ док



**Таблица 1.12.3**  
**Перечень пунктов учета пассажиропотоков**

№	Наименование остановки	Координаты	Количество учетчиков	Время обследования	
				Утро (2 часа 07:00-09:00)	Вечер (2 часа 17:00-19:00)
				Продолжительность обследования, часов	
1	2	3	4	5	6
1	Сквер Металлургов	N56°52'36,28" E53°11'01,49"	1	2	2
2	Кинотеатр Аврора	N56°52'34,63" E53°10'59,08"	1	2	2
3а	Сельхозакадемия	N56°51'40,68" E53°10'55,70"	1	2	2
3б	Сельхозакадемия (трамвай)	N56°51'39,90" E53°10'56,88"	1	2	2
4а	Центр	N56°50'36,85" E53°12'13,12"	1	2	2
4б	Центр	N56°50'36,04" E53°12'12,73"	1	2	2
5а	Кинотеатр Октябрь	N56°52'45,44" E53°15'28,08"	1	2	2
5б	Кинотеатр Октябрь	N56°52'46,71" E53°15'30,03"	1	2	2
6а	ул. Петрова	N56°52'11,28" E53°17'21,19"	1	2	2
6б	ул. Петрова	N56°52'10,65" E53°17'19,95"	1	2	2
7а	ПО "Редуктор"	N56°51'38,31" E53°13'13,81"	1	2	2
7б	ПО "Редуктор"	N56°51'37,08" E53°13'16,20"	1	2	2
8а	Главпочтамт	N56°51'38,51" E53°12'02,01"	1	2	2
8б	Магазин Океан (трамвай)	N56°51'37,63" E53°12'03,74"	1	2	2
8в	Магазин Океан (трамвай)	N56°51'38,16" E53°12'10,59"	1	2	2
8г	Магазин Океан (трамвай)	N56°51'36,08" E53°12'08,20"	1	2	2
8д	Главпочтамт	N56°51'37,52" E53°12'12,90"	1	2	2
9а	ул. Промышленная	N56°50'08,42" E53°14'51,91"	1	2	2
9б	ул. Промышленная	N56°50'07,28" E53°14'59,52"	1	2	2
9в	ул. Промышленная (трамвай)	N56°50'09,82" E53°14'52,35"	1	2	2
9г	ул. Промышленная (трамвай)	N56°50'07,21" E53°14'56,67"	1	2	2
10а	Железнодорожный вокзал	N56°27'07,66" E53°46'55,93"	1	2	2
10б	Железнодорожный вокзал	N56°27'09,38" E53°47'02,99"	1	2	2
11а	Обувная фабрика	N56°26'59,65" E53°48'07,68"	1	2	2
11б	Обувная фабрика	N56°26'57,69" E53°48'05,21"	1	2	2
12	Советская	N56°28'37,82" E53°48'35,67"	1	2	2
13	Детская библиотека	N56°28'36,65" E53°48'20,45"	1	2	2
14а	ул. Зайцева	N56°29'27,68" E53°48'38,97"	1	2	2
14б	ул. Зайцева	N56°29'27,35" E53°48'37,71"	1	2	2
15	Автостанция Камбарка	N56°15'50,45" E54°11'47,05"	1	2	2
16	ул. Мичурина	N57°04'31,59" E53°59'34,03"	1	2	2
17	Больничный комплекс	N57°04'26,52" E53°59'43,03"	1	2	2
18а	Пугачева	N57°03'57,68" E54°00'41,58"	1	2	2
18б	Пугачева	N57°03'57,99" E54°00'51,41"	1	2	2
18в	Пугачева	N57°03'56,74" E54°00'47,29"	1	2	2
19	Центр	N57°03'05,93" E53°59'10,79"	1	2	2
20	Пески	N57°03'38,67" E53°59'52,53"	1	2	2
21	Пески	N57°03'42,65" E53°59'53,10"	1	2	2
22а	Казанский вокзал	N57°02'34,57" E54°00'56,50"	1	2	2
22б	Казанский вокзал	N57°02'36,17" E54°01'02,32"	1	2	2
23а	Гагарина	N57°02'47,92" E53°58'11,84"	1	2	2
23б	Хлебозавод	N57°02'51,28" E53°58'15,40"	1	2	2
24а	Нефтеразведка	N56°48'13,68" E53°22'32,20"	1	2	2
24б	Нефтеразведка	N56°48'14,05" E53°22'29,68"	1	2	2
25а	Завьялово	N56°47'07,37" E53°22'48,42"	1	2	2
25б	Завьялово	N56°47'09,49" E53°22'46,96"	1	2	2
26	автостанция Якшур-Бодья	N57°10'54,68" E53°09'26,13"	1	2	2
27	Центр	N57°03'09,49" E53°59'09,11"	1	2	2
28	Центр	N57°03'11,02" E53°59'06,49"	1	2	2
29а	Автостанция Южная	N56°48'43,47" E53°12'19,56"	1	2	2
29б	Автостанция Южная	N56°48'42,63" E53°12'18,91"	1	2	2
30а	Поворот на Автозавод	N56°53'59,59" E53°18'37,90"	1	2	2
30б	Поворот на Автозавод	N56°53'59,12" E53°18'47,32"	1	2	2
30в	Поворот на Хохряки	N56°54'02,67" E53°18'47,17"	1	2	2
30г	Поворот на Автозавод	N56°53'53,84" E53°18'36,74"	1	2	2
30д	Поворот на Автозавод	N56°53'52,29" E53°18'35,24"	1	2	2
31а	Рембыттехника	N56°50'40,31" E53°17'50,94"	1	2	2
31б	Рембыттехника	N56°50'38,98" E53°17'50,52"	1	2	2
32а	КДП	N56°46'32,44" E53°09'47,51"	1	2	2
32б	КДП	N56°46'32,58" E53°09'45,98"	1	2	2
33	Каракулино	N56°00'46,84" E53°42'04,03"	1	2	2
34а	Миндереве	N56°34'16,65" E53°00'31,19"	1	2	2
34б	Миндереве	N56°34'18,78" E53°00'34,32"	1	2	2
35а	Парк (ГО Можга)	N56°26'58,25" E52°12'56,39"	1	2	2
35б	Парк (ГО Можга)	N56°26'59,07" E52°12'57,18"	1	2	2
36а	Центр (ГО Можга)	N56°26'31,98" E52°12'48,26"	1	2	2
36б	Центр (ГО Можга)	N56°26'30,02" E52°12'48,14"	1	2	2
37а	Школа № 3 (ГО Можга)	N56°26'36,49" E52°13'33,64"	1	2	2
37б	Школа № 3 (ГО Можга)	N56°26'37,07" E52°13'38,47"	1	2	2
38	Нылга	N56°45'56,58" E52°22'26,34"	1	2	2
39	Ува	N56°59'18,92" E52°10'47,22"	1	2	2
40	Шаркан	N57°17'54,02" E53°52'21,03"	1	2	2
41	Дебессы	N57°39'06,28" E53°48'13,95"	1	2	2
42	Игра	N57°32'14,41" E53°05'17,57"	1	2	2

Взам. инв. №  
Подпись и дата  
Инв. № подл.

Изм.	Кол. уч.	Лист	№ док	Подпись	Дата
------	----------	------	-------	---------	------

5-844/5-КСОДД-1-ПЗ

№	Наименование остановки	Координаты	Количество учетчиков	Время обследования	
				Утро (2 часа 07:00-09:00)	Вечер (2 часа 17:00-19:00)
				Продолжительность обследования, часов	
1	2	3	4	5	6
43	Красногорское	N57°42'11,25" E52°30'05,08"	1	2	2
44a	АЗС (ГО Глазов)	N58°07'25,08" E52°39'21,57"	1	2	2
44б	АЗС (ГО Глазов)	N58°07'29,20" E52°39'22,98"	1	2	2
45a	ул. Чехова (ГО Глазов)	N58°08'46,86" E52°37'23,62"	1	2	2
45б	ул. Чехова (ГО Глазов)	N58°08'44,90" E52°37'30,23"	1	2	2
46a	Нефтебаза	N58°07'49,06" E52°39'42,00"	1	2	2
46б	Нефтебаза	N58°07'48,44" E52°39'40,45"	1	2	2
47a	улица Толстого (ГО Глазов)	N58°08'12,44" E52°41'23,77"	1	2	2
47б	улица Толстого (ГО Глазов)	N58°08'12,42" E52°41'25,97"	1	2	2
48a	пост Глазов (ГО Глазов)	N58°08'24,29" E52°39'35,89"	1	2	2
48б	пост Глазов (ГО Глазов)	N58°08'23,55" E52°39'39,44"	1	2	2
49a	Рынок (ГО Глазов)	N58°08'11,00" E52°39'39,65"	1	2	2
49б	Рынок (ГО Глазов)	N58°08'10,66" E52°39'35,59"	1	2	2
50	пл.Свободы (ГО Глазов)	N58°08'28,68" E52°40'24,15"	1	2	2
51a	Вокзал (ГО Глазов)	N58°08'00,74" E52°40'12,15"	1	2	2
51б	Вокзал (ГО Глазов)	N58°08'01,07" E52°40'13,13"	1	2	2
52	Балезино	N57°58'27,71" E53°00'23,54"	1	2	2
53a	Яр	N58°14'29,80" E52°06'35,60"	1	2	2
53б	Яр	N58°14'27,73" E52°06'37,54"	1	2	2
53в	Яр	N58°14'29,66" E52°06'39,51"	1	2	2
54	Алнаши	N56°11'16,22" E52°28'35,46"	1	2	2
55a	Поликлиника ЦРБ (ГО Можга)	N56°26'08,28" E52°12'05,79"	1	2	2
55б	Поликлиника ЦРБ (ГО Можга)	N56°26'09,18" E52°12'09,65"	1	2	2

### 1.13. Социологическое обследование на территории муниципального образования

Основные цели проведения социологического исследования:

- определение корреспонденций легкового и грузового транспорта;
- выявление существующих транспортных предпочтений жителей;
- оценка перспектив пользования населением автомобильными дорогами и общественным транспортом;
- оценка удовлетворенности населения работой общественного транспорта;
- определение отношения потенциальных пользователей к введению планы за проезд по автодорожным объектам.

Способы проведения социологического исследования:

- для водителей грузовых автомобилей и автобусов – личный опрос;
- для предприятий, работающих на территории агломерации, которые имеют собственный парк или заказывают транспортные услуги – телефонный опрос;
- для пользователей личным и/или общественным транспортом на территории агломерации – телефонный опрос.

Объем выборки (количество респондентов):

- 3 400 человек – телефонный опрос населения;
- 625 водителей грузовых автомобилей;
- 80 водителей автобусов;
- 254 предприятия, расположенных на территории Удмуртской Республики, которые потенциально могут использовать автомобильные дороги Ижевской городской агломерации для перевозки грузов (сырья, топлива, готовой продукции).

Общий объем выборки составляет 4 359 респондентов.

Социологическое исследование было проведено в июне 2018 г. компанией ООО «Агентство Социальной Информации Санкт-Петербург».

Результаты проведения социологического опроса населения

Взам. инв. №	
Подпись и дата	
Инв. № подл.	

Изм.	Кол. уч	Лист	№ док	Подпись	Дата

Всего в рамках исследования было опрошено 3400 жителей Республики Удмуртия. Среди опрошенных: 43% – мужчины и 57% – женщины. Большую часть опрошенных составили респонденты в возрасте 25-44 лет (44%).

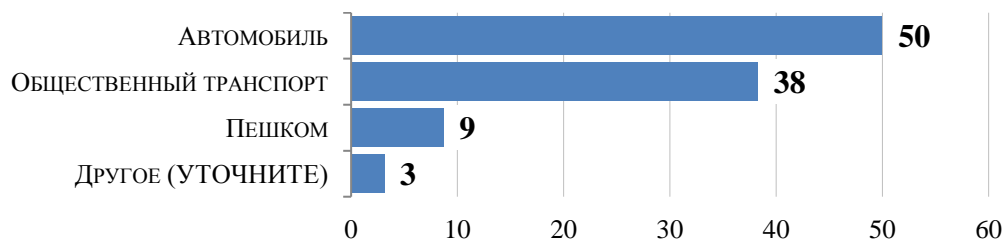
Более половины (57%) опрошенных работают полный рабочий день. Около трети (31%) респондентов – неработающие (пенсионеры или домохозяйки). Студенты и учащиеся составили 5% выборки.

При ответе на вопрос о личном доходе чаще всего назывался диапазон 11-15 тыс. рублей на человека (24%).

63% опрошенных сообщили об обычной рабочей неделе (5 рабочих дней и два выходных). На втором месте по популярности – график работы 2 через 2 (9%). Третье место – у графика 6 дней через 1 день (5%).

31% респондентов сообщили о наличии в своём распоряжении загородной недвижимости. О наличии загородного дома чаще всего сообщали респонденты старше 55 лет. Наибольшее число утвердительных ответов среди жителей Ижевска и Глазова.

Автомобиль является наиболее популярным средством передвижения среди опрошенных. Так, половина опрошенных (50%) использует именно автомобиль чаще всего для передвижения (рис. 1.13.1). Общественный транспорт чаще выбирает молодежь и люди старше 55 лет.

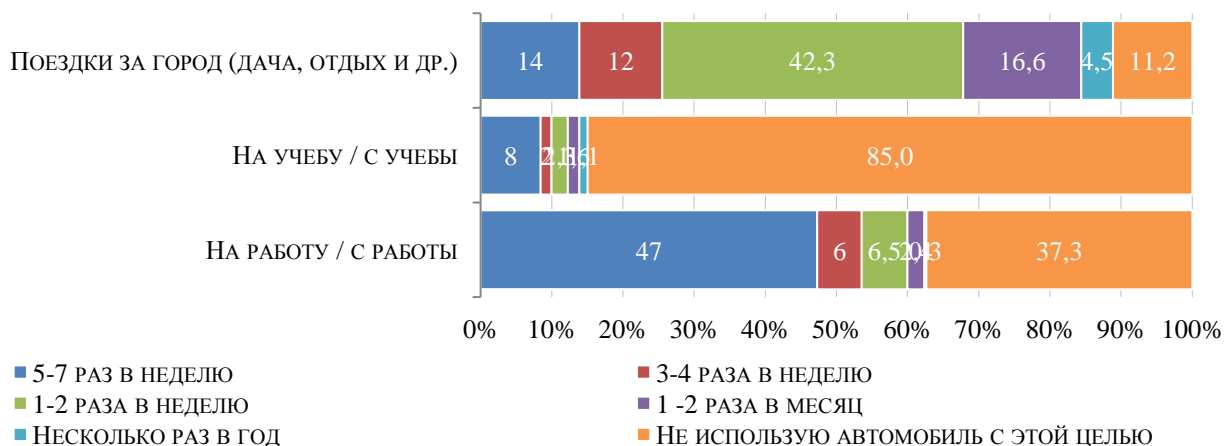


**Рис. 1.13.1. Распределение ответов на вопрос:**

**«Какой вид транспорта Вы используете чаще всего для передвижений?»,  
% от числа респондентов**

О наличии собственного автомобиля сообщили 70% опрошенных. Чаще всего о наличии автомобиля говорили 35-44-летние респонденты. Те, кто имеют в распоряжении личный автомобиль, чаще всего используют его для поездок на работу/с работы. Для поездок за город, как правило, опрошенные используют автомобиль 1-2 раза в неделю.

На учебу на личном автомобиле ездят редко (15% опрошенных). Стоит отметить, что 37% владельцев автомобиля не используют его для поездок на работу или с работы (рис. 1.13.2).



**Рис. 1.13.2. Распределение ответов на вопрос:**

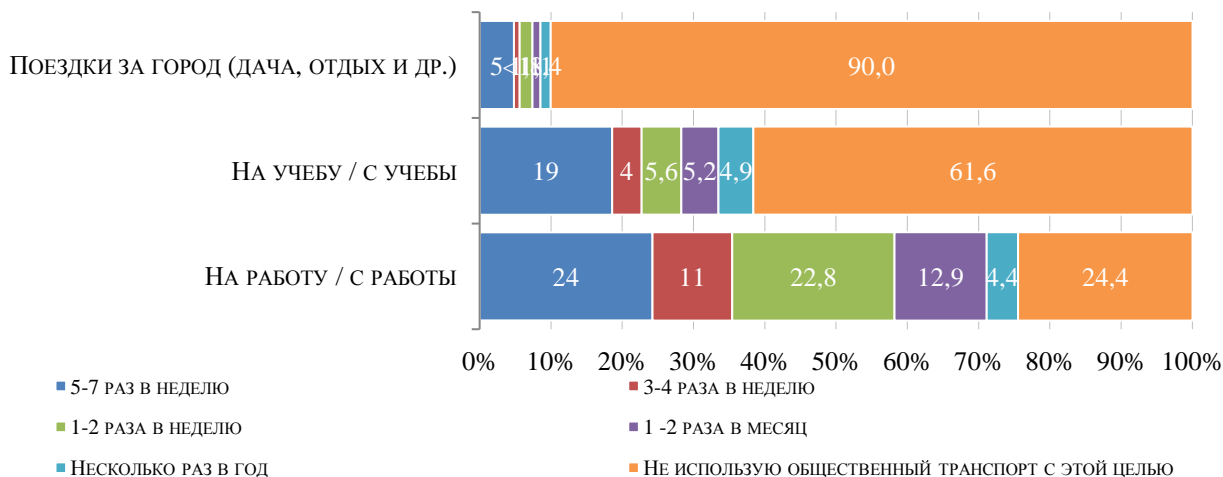
**«Как часто Вы пользуетесь автомобилем для каждой из указанных целей?»,  
% от числа респондентов**

Взам. инв. №	
Подпись и дата	
Инв. № подл.	

Изм.	Кол. уч.	Лист	№ док.	Подпись	Дата
------	----------	------	--------	---------	------

Как правило, длительность поездок на работу или с работы составляет около получаса. Чуть дольше едут опрошенные на личном автомобиле на учебу – 37 минут. Больше всего времени занимает поездка за город – почти час.

Чаще всего общественный транспорт используют для поездок на работу. Так, каждый четвертый опрошенный ежедневно добирается на работу при помощи общественного транспорта. Для поездок на учебу ежедневно общественный транспорт использует каждый пятый опрошенный. Для поездок за город общественный транспорт почти не используется (рис. 1.13.3).



**Рис. 1.13.3. Распределение ответов на вопрос: «Как часто Вы пользуетесь общественным транспортом для каждой из указанных целей?», % от числа респондентов**

Поездка на общественном транспорте на работу занимает больше времени по сравнению с поездкой на личном автомобиле – 37 минут против 29 минут. Если же говорить об учебе, то общественный транспорт требует почти в два раза больше времени – 66 минут против 37 минут. Поездки за город совершаются за одно и то же время.

Среди опрошенных водителей только 77% имели опыт поездок по платным дорогам. Практически каждый четвертый (23%) никогда не пользовался платными дорожными объектами.

59% опрошенных назвали идею платных дорог хорошей и готовы платить за проезд. Однако 17% не готовы платить за проезд. Те респонденты, которые имеют опыт проезда по платным дорогам, чаще говорили о готовности платить за пользование дорогой по сравнению с теми, кто не имеет опыта поездок по платным дорожным объектам (74% и 67%, соответственно). Представители молодежи чаще высказывались о готовности платить за использование дороги. С возрастом доля негативных оценок идеи платной дороги существенно увеличивается.

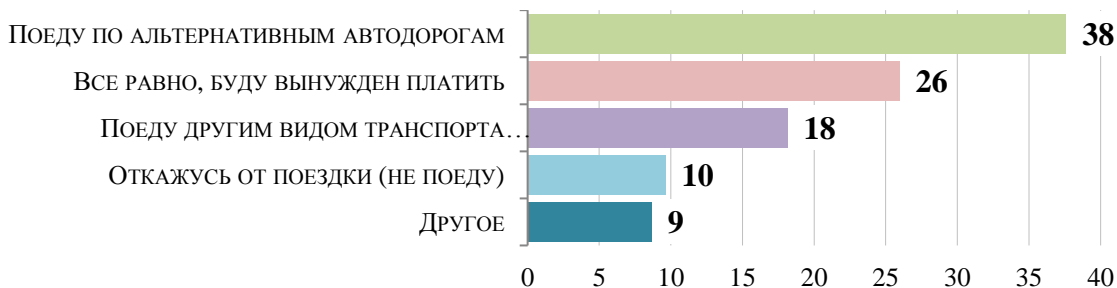
21% опрошенных готовы вносить минимальную плату за использование дорожного объекта. В случае экономии 30 минут времени опрошенные чаще говорили о приемлемой цене в 100 рублей. Только 17% согласны на максимальную оплату в 180 рублей. Каждый пятый согласен на минимальную оплату.

38% среди тех, кто не готов платить за проезд по платному дорожному объекту, предпочтут поездку по другой дороге. Такой ответ чаще давали мужчины и представители молодежи.

Каждый четвертый считает, что все равно будет вынужден платить. 18% готовы воспользоваться другими видами транспорта. Только каждый десятый откажется от поездки (рис. 1.13.4).

Взам. инв. №	
Подпись и дата	
Инв. № подл.	

Изм.	Кол. уч.	Лист	№ док	Подпись	Дата



**Рис. 1.13.4. Распределение ответов на вопрос: «Если Вы будете считать, что плата за проезд слишком высока, что вы будете делать?», % от числа респондентов**

В целом опрошенные показывают высокую удовлетворённость работой общественного транспорта. Так, только 31% ответили, что не довольны работой общественного транспорта республики. Опрошенные старше 65 лет показывают наибольший уровень удовлетворенности среди всех.

При этом уровень удовлетворенности состоянием дорожной сети и уровнем безопасности дорожного движения в Удмуртской Республике весьма низкий. Только 35% опрошенных довольны его уровнем. Респонденты старше 65 лет также показывают наибольший уровень удовлетворенности среди всех.

39% респондентов ответили, что имеют велосипед для взрослых. Чаще о наличии велосипеда говорили мужчины, а также представители молодежи. Не более 12% среди тех, кто не имеет велосипеда, сообщили о планах на покупку велосипеда. Чаще такие ответы также давали мужчины и молодые опрошенные.

Чаще всего опрошенные начинают велосезон в мае и заканчивают в сентябре. Только 3% респондентов используют велосипед круглый год. Почти каждый пятый (18%) велосипедист пользуется велосипедом ежедневно.

Чаще всего велосипед используют для поездок по паркам и зеленым зонам, на втором месте по популярности активный отдых – поездки по городу. Реже всего велосипед используют для поездок на работу.

Три четверти опрошенных велосипедистов готовы использовать велосипед чаще при наличии велодорожек, повышении безопасности дорожного движения, наличии велопарковок.

Если число велодорожек будет увеличено, будет повышена техника безопасности, то 64% велосипедистов готовы ездить на работу на велосипеде, чуть более половины (55%) – будут чаще использовать велосипед для поездок по паркам и зеленым зонам.

**Результаты проведения социологического опроса водителей грузовых автомобилей**

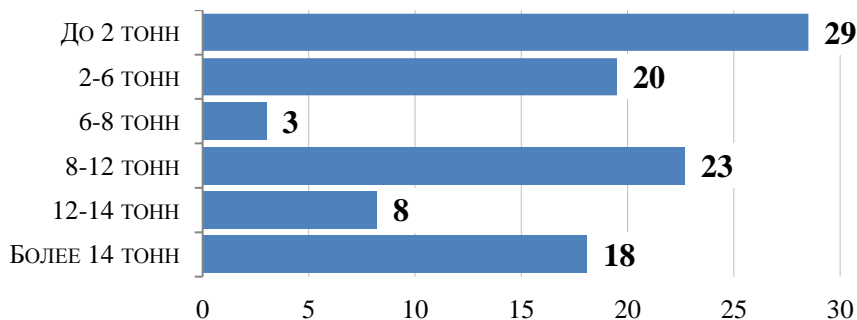
В рамках исследования было опрошено 625 водителей грузовиков. Среди опрошенных 99% – мужчины и 1% – женщины. Самая многочисленная группа водителей грузовиков по возрасту – 25-34 года (39% опрошенных).

Большая часть опрошенных указала личный доход в пределах 16-40 тысяч рублей в месяц. При этом самый популярный диапазон значений – 21-30 тысяч в месяц, его отметили 47% респондентов. Важно отметить, что 80% опрошенных отказались отвечать на вопрос о доходе.

29% респондентов составляют водители грузовых автомобилей грузоподъемностью до 2 тонн (рис. 1.13.5).

Взам. инв. №	
Подпись и дата	
Инв. № подл.	

Изм.	Кол. уч.	Лист	№ док	Подпись	Дата



**Рис. 1.13.5. Распределение ответов на вопрос: «Назовите, пожалуйста, грузоподъемность Вашего автомобиля», % от числа респондентов**

Газель – это наиболее популярная марка. На втором месте КАМАЗ (21%). На третьем месте с большим отставанием MAN (7%). Из отечественных марок в первую десятку также попали ЗИЛ (4%) и ГАЗ (2%).

Промышленные грузы преобладают среди ответов. Так, 38% опрошенных указали именно этот тип груза. На втором месте – торгово-снабженческий (33%), замыкает тройку строительный груз (18%).

Среди водителей грузовых автомобилей 76% имели опыт поездок по платным дорогам. Каждый четвертый (24%) никогда не пользовался платными дорожными объектами.

86% водителей грузовиков, участвовавших в опросе, назвали идею платных дорог плохой и не собираются платить за проезд. Лишь 4% готовы платить за проезд.

Водители, имеющие опыт проезда по платным дорогам, чаще говорят о готовности платить за проезд по сравнению с теми, кто не имеет опыта езды по платным дорожным объектам (17% и 8%, соответственно).

В целом, опрошенные если и готовы платить, то лишь минимальную плату за использование дорожного объекта. 86% опрошенных не собираются платить за проезд и готовы воспользоваться бесплатной дорогой.

Так, при экономии 15 минут времени более половины водителей грузовиков первой тарифной группы не готовы платить более 30 рублей. Лишь треть согласны на 30 рублей.

В третьей тарифной группе схожая ситуация – 2/3 опрошенных согласны только на минимальную стоимость. Каждый четвертый готов платить 50 рублей. Опрошенные второй тарифной группы либо не готовы платить за проезд, либо затруднились назвать приемлемый уровень оплаты.

В случае, если платная дорога позволит сэкономить 30 минут 52% опрошенных водителей автомобилей первой тарифной группы все равно готовы платить лишь минимальную сумму, менее 50 рублей. Только 4% респондентов готовы платить более 120 рублей.

Среди водителей грузовиков третьей тарифной группы 59% готовы платить менее 100 рублей, каждый третий согласен на 100 рублей.

Опрошенные второй тарифной группы либо не готовы платить за проезд, либо затруднились назвать приемлемый уровень оплаты.

83% среди тех, кто не готов платить за проезд по платному дорожному объекту, предпочтет поездку по другой дороге, 6% будет ориентироваться на решение работодателя. Только 5% готовы пользоваться платной дорогой в случае острой необходимости. Те, кто оплачивает транспортные расходы самостоятельно, чаще предпочитают выбор бесплатного маршрута.

Основная часть водителей грузовых автомобилей оплачивает транспортные расходы самостоятельно (81%). Лишь каждому пятому водителю транспортные расходы оплачивает работодатель (18%). Среди тех, кому работодатель оплачивает транспортные расходы, чаще встречаются автомобили с грузоподъемностью более 12 тонн.

Взам. инв. №  
Подпись и дата  
Инв. № подл.

Изм.	Кол. уч.	Лист	№ док	Подпись	Дата



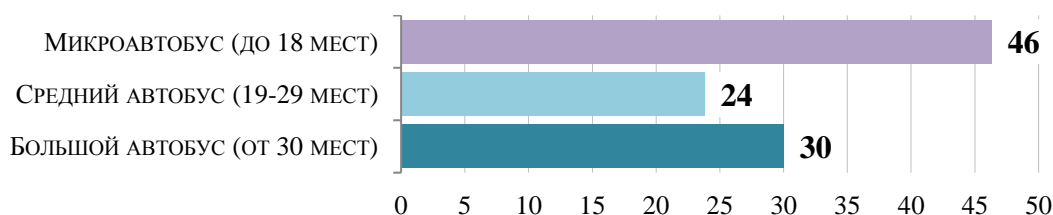
88% водителей грузовых автомобилей ездят в одиночку. Только 12% предпочитают работать с напарником. Стоит отметить, что с напарником чаще ездят водители автомобилей грузоподъемностью более 12 тонн.

**Результаты проведения социологического опроса водителей автобусов**

Всего в рамках исследования было опрошено 80 водителей автобусов. Среди опрошенных 79 – мужчины и 1 – женщина. 60% опрошенных в возрасте 35-54 года. Самая многочисленная возрастная группа 45-54 года (31%). Важно отметить, что все опрошенные отказались отвечать на вопрос о личном доходе.

Среди опрошенных водителей автобусов наиболее популярная марка автобусов – Форд. Эту марку назвали 20% опрошенных. Второе и третье место по популярности делят ПАЗ и Мерседес (по 19%). Также в пятерку марок-лидеров входят Фиат и Сетра.

Структура выборки по типу автобусов представлена на рис. 1.13.6. Наиболее популярный ответ – микроавтобус, его указали 46% водителей.



**Рис. 1.13.6. Распределение ответов на вопрос: «Укажите, пожалуйста, тип автобуса по количеству сидячих мест?», % от числа респондентов**

Чаще всего водители выходят на смену 3-4 раза в неделю (76%) Каждый пятый водитель автобуса (20%) выходит на рейс каждый день и лишь 4% опрошенных работают 1-2 раза в неделю.

91% опрошенных водителей автобусов не имеет опыта поездок по платным дорогам. 90% водителей автобусов, участвовавших в опросе, не поддержали идею введения платы за проезд по дорогам. Лишь 9% готовы платить за проезд.

Так как большая часть водителей автобусов не готова платить за проезд по платным дорожным объектам, ответы, данные 9% выборки, не могут рассматриваться как репрезентативные.

Порядка трех четвертых тех, кто не готов платить за проезд по платному дорожному объекту, предпочтет поездку по другой дороге. Каждый пятый будет ориентироваться на решение работодателя. Только 4% готовы пользоваться платной дорогой в случае острой необходимости (рис. 1.13.7).



**Рис. 1.13.7. Распределение ответов на вопрос: «Если Вы будете считать, что плата за проезд слишком высока, что вы будете делать?», % от числа респондентов**

Среди опрошенных транспортные расходы делятся между водителем и работодателем почти поровну. Так, 42% водителей оплачивают транспортные расходы самостоятельно, а для 58% оплачивает работодатель.

**Результаты проведения социологического опроса предприятий**

Взам. инв. №
Подпись и дата
Инв. № подл.

Изм.	Кол. уч.	Лист	№ док	Подпись	Дата
------	----------	------	-------	---------	------

Всего было опрошено 254 представителя компаний Республики Удмуртия. 97% опрошенных представителей предприятий сообщили, что их компании занимаются только транспортировкой грузов, 2% занимаются пассажирскими перевозками и 1% перевозят как грузы, так и пассажиров.

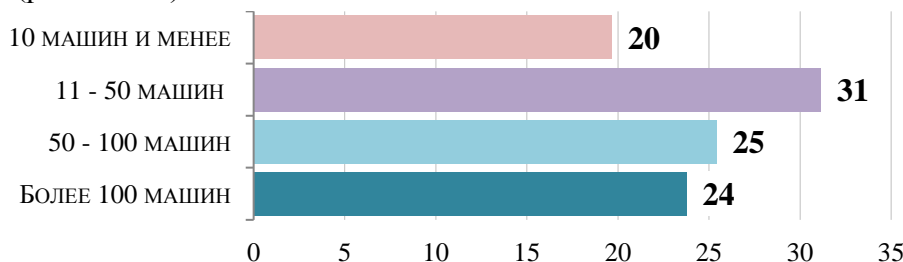
Основная часть компаний, участвовавших в опросе, занимаются торговлей. Каждая пятая компания в той или иной степени занимается производством. Транспортировка и хранение на третьем месте (табл. 1.13.1).

**Таблица 1.13.1**

**Распределение компаний по видам деятельности**

Показатель	%
Торговля оптовая и розничная, ремонт автотранспортных средств и мотоциклов	47,6
Обрабатывающие производства	22,6
Транспортировка и хранение	13,1
Строительство	11,5
Предоставление прочих видов услуг	3,2
Деятельность гостиниц и предприятий общественного питания	1,6
Деятельность по операциям с недвижимым имуществом	0,4

Чаще всего опрошенные говорили об погрузке/разгрузке 30 машин в месяц. При этом, каждый пятый говорил о том, что в его компании загружаются/отгружаются не более 10 машин в месяц. Четверть опрошенных сообщили о высокой транспортной нагрузке – более чем 100 автомобилей в месяц (рис. 1.13.8).



**Рис. 1.13.8. Распределение ответов на вопрос: «Сколько в среднем машин отгружается/загружается в Вашей компании ежемесячно?», % от числа респондентов**

Наиболее популярный диапазон расстояний – 301 – 1000 км. На втором месте по популярности – близкие маршруты (до 30 км в одном направлении).

В среднем автопарк предприятия составляет 3-4 автомобиля. При этом 38% опрошенных сообщили только об одном транспортном средстве. Только 10% представителей компаний указали 10 и более транспортных средств в собственном автопарке компании. 54% представителей компании ответили, что не имеют собственного автопарка. Наибольшее число автомобилей в собственном автопарке – 60.

Наиболее популярная грузоподъемность автомобилей – до 2 тонн. Именно такой ответ дали 49% опрошенных. Четверть (25%) опрошенных указали грузоподъемность от 2 до 6 тонн. Среди автомобилей с большой грузоподъемностью преобладает транспорт, способный перевозить более 14 тонн, а также автопоезда 12-20 тонн.

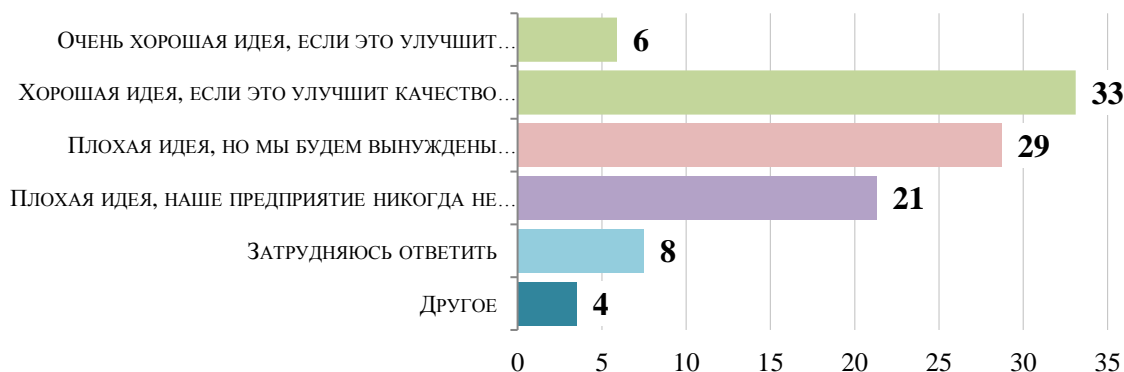
Среди разных типов груза, перевозимого компаниями, чаще всего опрошенные называли строительный, промышленный и торгово-снабженческий. Эти типы назвали от 29% до 37% респондентов.

70% опрошенных не имеют опыта поездок по платным дорогам. 23% сообщили, что у них был опыт проезда по платным дорожным объектам.

Взам. инв. №  
Подпись и дата  
Инв. № подл.

Каждый третий опрошенный готов платить за проезд, если качество движения будет улучшено, а стоимость будет небольшой. Чуть менее трети (29%) считают эту идею плохой, но будут вынуждены платить за пользование платным дорожным объектом (рис. 1.13.9).

Важно отметить, что каждый пятый представитель предприятий Ижевска сообщил, что их компания никогда не будет платить за использование дорог. Лишь 6% ответили, что полностью поддерживают эту идею и готовы платить за проезд.



**Рис. 1.13.9. Распределение ответов на вопрос: «Как Вы оцениваете идею введения платы за проезд по объектам транспортной инфраструктуры при условии сокращения времени Вашей поездки, затрат на топливо, повышения скорости, комфортабельности и безопасности движения?», % от числа респондентов**

Мнения опрошенных об уровне платы за проезд разделились. Так, среди представителей компаний, где преобладают автомобили грузоподъемностью до 6 тонн, за проезд по платной дороге, которая позволит сэкономить 15 минут, почти треть готова платить минимальную сумму (менее 30 рублей). В то же время около четверти опрошенных согласны на 150 рублей. На минимальную оплату согласны 47% тех, у кого в парке автомобили с грузоподъемностью свыше 12 тонн и автопоезда.

Данных по грузовикам от 6 до 12 тонн недостаточно – опрошенные либо не готовы платить за проезд, либо затруднились назвать приемлемый уровень оплаты.

В случае, если платная дорога позволит сэкономить 30 минут, 30% представителей компаний все равно готовы платить чаще всего минимальную сумму, менее 50 рублей. Лишь 14% готовы на максимальную сумму в 300 рублей.

В случае большегрузных автомобилей опрошенные также склонны ориентироваться на самую низкую стоимость. Так, 51% респондентов не готовы платить более 100 рублей.

Поскольку в выборку попали лишь несколько компаний, имеющих автобусы в своем автопарке – построить репрезентативное распределение невозможно. Но стоит подчеркнуть, что опрошенные также склонялись к минимальной оплате.

**1.14. Проект развития организации дорожного движения на автомобильных дорогах общего пользования регионального или межмуниципального значения Удмуртской Республики, входящих в дорожную сеть муниципального образования на период 2019-2021 годы.**

По проекту развития организации дорожного движения на автомобильных дорогах общего пользования регионального или межмуниципального значения Удмуртской Республики, можно выделить основной комплекс мероприятий по организации дорожного движения, а именно:

- формирование проектов, программ и моделей улично-дорожной сети;

Взам. инв. №	
Подпись и дата	
Инв. № подл.	

Изм.	Кол. уч.	Лист	№ док	Подпись	Дата

- реконструкция УДС с целью приведения ее к требованиям нормативных документов (строительство транспортных развязок, реконструкция остановок общественного транспорта, перенос пешеходных переходов);
- оптимизация режимов работы светофоров;
- устранение «дорожных ловушек», устранение противоречий, несоответствий на некоторых участках УДС, которые неоднозначно трактуют участники дорожного движения.

Основными направлениями по устранению перегрузки дорожной сети являются:

- паспортизация улично-дорожной сети;
- строительство и реконструкция дорог, остановок общественного транспорта и т.д.
- внедрение преимущественно светофоров вызывного типа;
- локальное расширение проезжей части в местах скопления автотранспорта;
- развитие системы АСУДД и подключения к ней новых светофорных объектов;
- совершенствование системы пассажирских перевозок за счет развития сетей массового пассажирского транспорта, которая должна обеспечить потребности жителей в поездках с наименьшими затратами времени и достаточным комфортом.

Изм. № подл.	Подпись и дата	Взам. инв. №

Изм.	Кол. уч	Лист	№ док	Подпись	Дата

5-844/5-КСОДД-1-ПЗ

## 2. Разработка мультимодальной транспортной модели муниципального образования

PTV Visum 17 представляет собою информационно-аналитическую систему, которая позволяет осуществлять стратегическое и оперативное транспортное планирование, прогнозирование интенсивностей движения, обоснование инвестиций в развитие транспортной инфраструктуры, оптимизацию транспортных систем городов и регионов, а также систематизацию, хранение и визуализацию транспортных данных. Программный комплекс PTV Visum 17 интегрирует всех участников движения (автомобили, различные классы грузовиков, общественный транспорт, пешеходов и прочее) в единую математическую транспортную модель. Система объединяет геоинформационные, статистические данные в единую многоуровневую базу данных.

### 2.1. Методика создания транспортной модели

Моделирование транспортных потоков состоит из двух основополагающих моделей – модели транспортного предложения и модели транспортного спроса (Рисунок 2.1.1).



**Рисунок 2.1.1 Структура транспортной модели**

Модель транспортного предложения – это транспортная сеть, состоящая из узлов (перекрестков, развязок и т.д.) и соединяющих их ребер (улиц, дорог и т.д.), предоставляющая возможность перемещения для участников транспортного движения и описывающая затраты на эти перемещения. Модель транспортного предложения также включает информацию об остановках и маршрутах общественного транспорта.

Модель спроса на транспорт описывает перемещения качественно и количественно и учитывает причины возникновения и выбор цели транспортного потока, выбор транспортного средства и выбор пути.

Базовым понятием и целью построения транспортной модели является определение интенсивностей движения (пассажиропотоков) на улично-дорожной сети. Модель позволяет формировать обоснованные прогнозы изменения транспортных ситуаций с учетом различных

Взам. инв. №	
Подпись и дата	
Инв. № подл.	

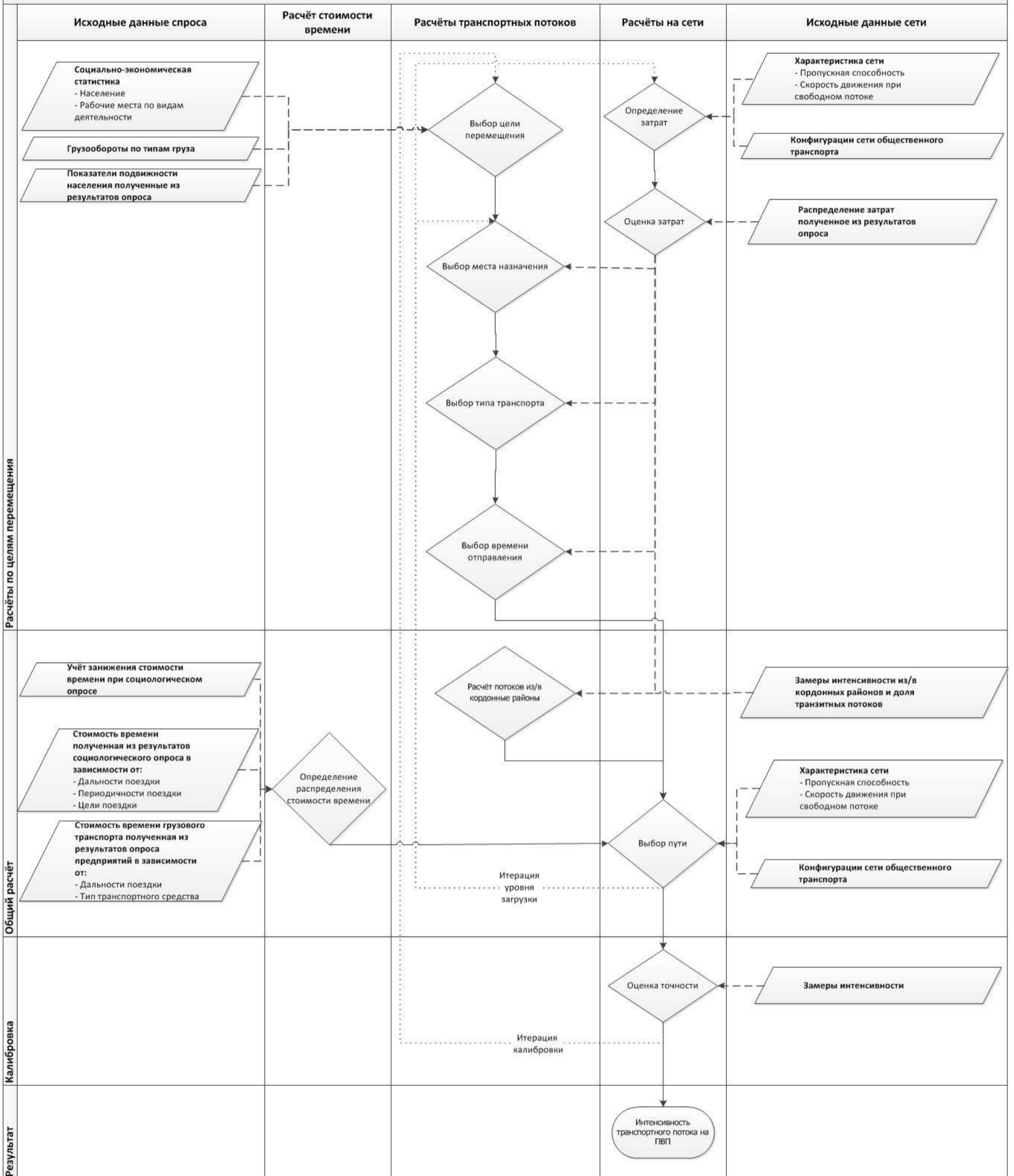
Изм.	Кол. уч	Лист	№ док	Подпись	Дата				

факторов, зависящих от социально-экономического развития региона или изменений в его транспортной инфраструктуре.

Алгоритм транспортной модели, описывающий основные взаимосвязи процессов при ее создании и использовании, представлен на рисунке 2.1.2.

Ив. № подл.	Подпись и дата	Взам. инв. №					Лист	
								5-844/5-КСОДД-1-ПЗ
			Изм.	Кол. уч	Лист	№ док		

**Моделирование транспортных потоков – Структура создания транспортной модели**



**Рис. 2.1.2. Алгоритм создания транспортной модели**

Изм. № Подпись и дата

Изм.	Кол.уч	Лист	№ док	Подпись	Дата
------	--------	------	-------	---------	------

Для построения транспортной модели Территории проектирования были использованы следующие исходные данные:

- транспортное районирование территории;
- данные графа транспортной сети;
- данные социально-экономической статистики;
- данные фактической интенсивности движения.

## 2.2. . Модель транспортного предложения

### 2.2.1. Данные графа транспортной сети

Построение сети осуществляется при помощи следующих элементов представления УДС в транспортной модели:

– отрезок – объект модели транспортного предложения, являющийся модельным образом элементарного участка автомобильной дороги, железной дороги, водного пути и т.д. Каждый отрезок характеризуется рядом геометрических параметров (длина, количество полос для движения автотранспортных средств, кривизна и др.) и динамических параметров (максимальная разрешенная скорость, пропускная способность), а также списком систем транспорта, для движения которых открыт данный отрезок;

– узел – объект модели транспортного предложения, являющийся модельным образом перекрестка, развязки, примыкания автомобильной дороги, стыковки железной дороги, водного пути и т.д.

Отрезки в транспортной модели всегда начинаются и заканчиваются в узлах. Узлы характеризуются следующими параметрами:

- организация дорожного движения;
- разрешенные/запрещенные повороты для вида транспорта;
- длительности разрешенных сигналов, задержка на совершение маневра (при наличии светофорного регулирования) и пр.

На каждом отрезке подробно описывается организация дорожного движения – наличие одностороннего движения, запрет для движения грузового транспорта разного типа, организация движения на перекрестках.

Для каждого участка, представленного в транспортной модели отрезком (дугой) в модели транспортного предложения в качестве атрибутов указаны следующие параметр:

- название участка (автодороги);
- длина участка, км;
- скорость движения при свободном потоке, км/ч;
- пропускная способность (приведенные легковые единицы за интервал времени);
- количество полос движения в каждом направлении;
- допустимые системы транспорта для движения по участку;
- категория дороги;

Для каждого узла в графе транспортной сети задаются следующие параметры:

- разрешенные/запрещенные маневры;
- пропускная способность в каждом направлении с учетом количества полос движения;
- допустимые виды транспорта;
- скорость движения в свободном потоке.

Параметры работы пассажирского транспорта для построения модели включают в себя:

Взам. инв. №
Подпись и дата
Инв. № подл.



- Маршруты движения общественного транспорта;
- Расположение остановочных пунктов;
- Интервал или расписание движения;
- Тип и характеристики подвижного состава.
- Транспортно-пересадочные узлы.
- Времени необходимого для осуществления пересадки.

Транспортно-пересадочный узел (ТПУ) – узловый элемент планировочной структуры города транспортного-общественного назначения, в котором осуществляется пересадка пассажиров между различными видами городского пассажирского и внешнего транспорта или между различными линиями одного вида транспорта, а также попутное обслуживание пассажиров объектами социальной инфраструктуры. Как правило, ТПУ возникают в крупных транспортных узлах с целью оптимизации перевозочного процесса.

Различные виды транспорта (классы транспортных средств) в модели представляются при помощи систем транспорта. Каждая система транспорта относится к одному или нескольким сегментам спроса. Сегменты спроса описывают поездки с использованием одной системы индивидуального транспорта и нескольких систем общественного транспорта различными группами людей и связаны с матрицами корреспонденций.

В качестве подложки для отрисовки УДС использовались цифровые карты в формате ГИС. Такие чертежи позволяют нанести элементы УДС с максимальной точностью (до нескольких сантиметров). В качестве картографической подосновы для транспортной модели был выбран граф открытой геоинформационной системы OpenStreetMap (OSM). Граф был импортирован в формат PTV Visum. После импорта была проведена доработка графа под требования технического задания.

1. Была выполнена проверка и доработка с точки зрения топологии (связности) всех участков графа транспортной сети. Проверка связности была выполнена автоматически в программном комплексе PTV Visum. При нарушении связности графа в целях его правильной корректировки использовались данные проведенного обследования характеристик дорожной сети, а также данные дополнительных геоинформационных систем (Яндекс карты, Google Maps и другие).

2. Была выполнена проверка и корректировка всех участков (узлов и отрезков) графа транспортной сети с точки зрения характеристик транспортной инфраструктуры и организации дорожного движения (разрешенные маневры, светофорные циклы, количество полос движения, скоростные режимы и т.д.). Как и при проведении проверки и корректировки топологии транспортной сети, использовались данные проведенного обследования характеристик дорожной сети, а также данные дополнительных геоинформационных систем (Яндекс карты, Google Maps и другие).

3. Была проведена доработка графа транспортной сети, с учетом возможности использования различными типами транспортных средств, подробности графа автодорожной сети в соответствии с требованиями технического задания.

По результатам данного этапа разработки модели транспортного предложения, была разработана транспортная сеть области моделирования автомобильных дорог в составе Объекта соответствующая требованиям технического задания на выполнение работ, и позволяющая разрабатывать максимально точные прогнозы интенсивности движения по Объекту.

Взам. инв. №	
Подпись и дата	
Инв. № подл.	

Изм.	Кол. уч	Лист	№ док	Подпись	Дата

Ниже на рисунках 2.2.1.1-2.2.1.3 представлены улично-дорожная сеть, сформированная на основе геоинформационных данных и элементы транспортного графа с учитываемыми данными по организации дорожного движения.

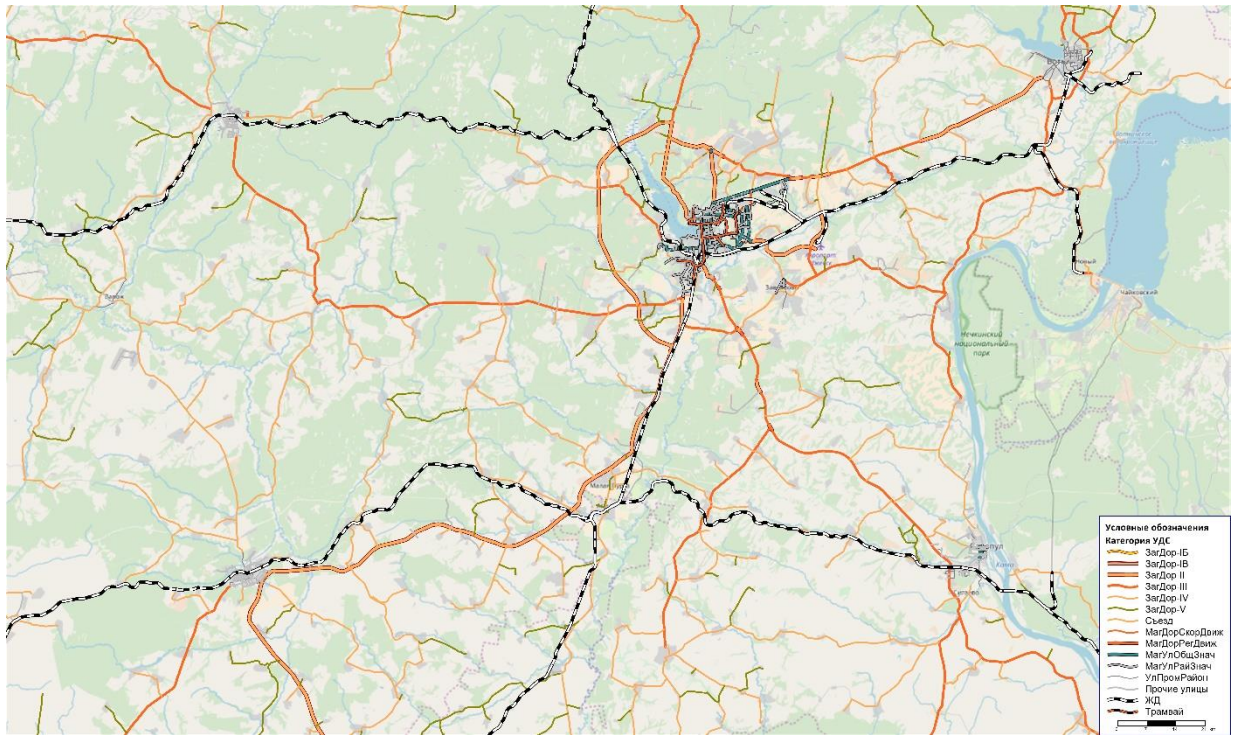


Рис. 2.2.1.1 Фрагмент транспортной сети области моделирования в PTV Visum 14

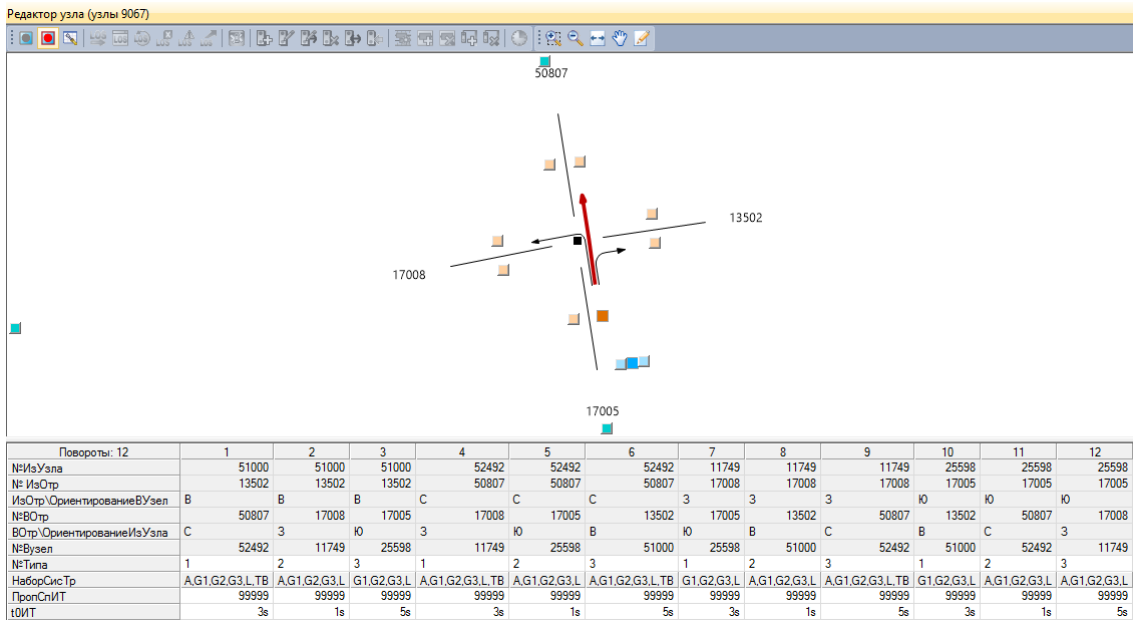
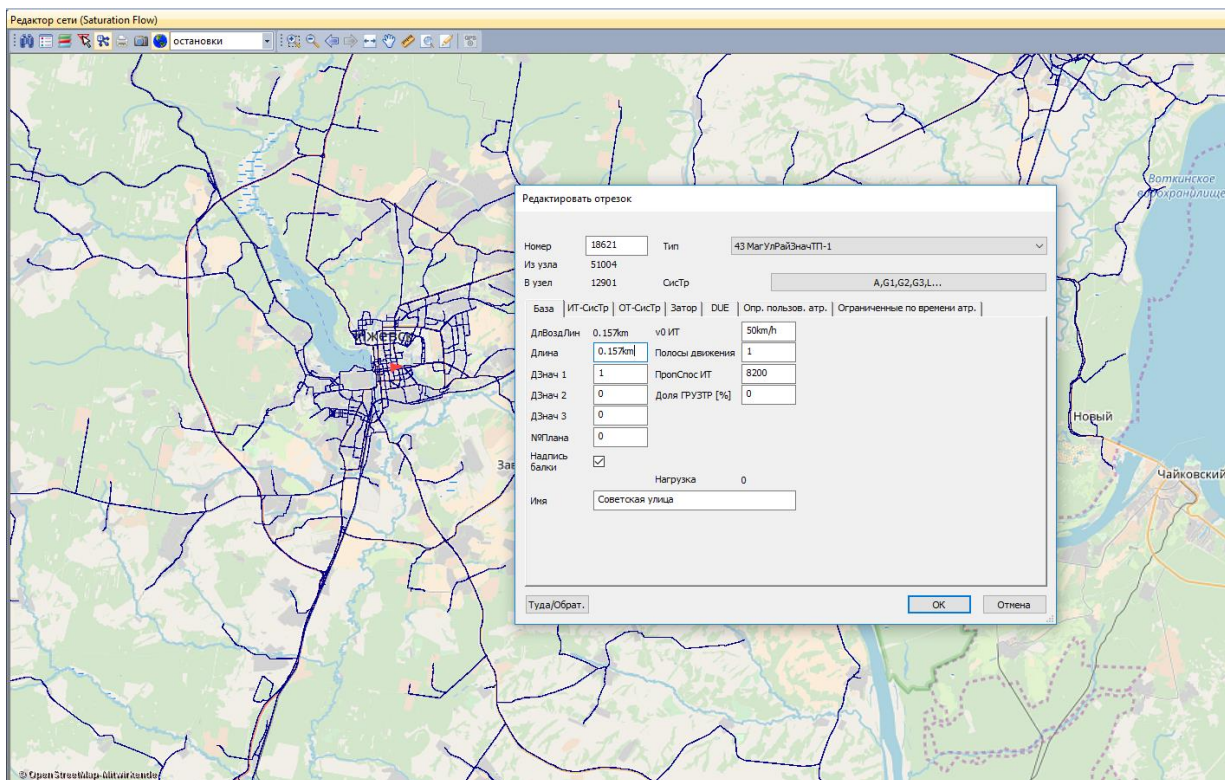


Рис. 2.2.1.2 Атрибуты отрезков с данными по организации движения

Взам. инв. №  
Подпись и дата  
Инв. № подл.

Изм.	Кол. уч.	Лист	№ док	Подпись	Дата
------	----------	------	-------	---------	------



**Рис. 2.2.1.3 Атрибуты отрезков с данными по организации движения**

Различные виды транспорта (классы транспортных средств) представлены в модели при помощи систем транспорта, каждая из которых относится к одному или нескольким сегментам спроса. Разработанные в модели системы транспорта и сегменты спроса представлены в таблице 2.2.1.1.

В них входят для легкового транспорта (С), грузовой транспорт различной грузоподъемности (G1, G2 и G3), автобусы (А), электропоезда(Е), пешеходы (Р), трамвай (Т), троллейбус (ТВ).

**Таблица 2.2.1.1**

**Системы транспорта и сегменты спроса в разработанной транспортной модели**

Система транспорта		Сегмент спроса	
код	название	код	название
С	Легковой транспорт	С	Легковой транспорт
G1	Грузовые до 2т	G1	Грузовые до 2т
G2	Грузовые 2-8т	G2	Грузовые 2-8т
G3	Грузовые более 8т	G3	Грузовые более 8т
А; Е; Р; Т; ТВ	Общественный транспорт	ОТ	Общественный транспорт

В разработанной транспортной модели в каждом пересечении/примыкании учитываются такие характеристики, как тип регулирования перекрестка (светофор, нерегулируемый перекресток с учетом приоритета проезда), пропускная способность перекрестка или поворота, задержки при проезде перекрестка или поворота. Эти характеристики оказывают непосредственное влияние на время в пути каждого пользователя, в результате которого формируется общая нагрузка на каждый элемент дорожной сети.

Каждому участку УДС в модели присвоен один из 47 типов отрезков, которые представлены в таблице 2.2.1.2.

Изм. № подл. Подпись и дата. Взам. инв. №

Таблица 2.2.1.2

Типы отрезков в разработанной транспортной модели

№ п/п	№ типа	Имя	Разрешенные системы транспорта	Максимальная разрешенная скорость	Пропускная способность ед./сут
1	0	ЗакрДор		0	0
2	2	ЗагДор-IA-2	C,G1,G2,G3	130	30400
3	3	ЗагДор-IA-3	C,G1,G2,G3	130	44550
4	4	ЗагДор-IA-4	C,G1,G2,G3	130	59500
5	6	ЗагДор-IB-2	C,G1,G2,G3	110	30400
6	7	ЗагДор-IB-3	C,G1,G2,G3	110	44550
7	8	ЗагДор-IB-4	C,G1,G2,G3	110	59500
8	10	ЗагДор-IB-2	C,G1,G2,G3	110	30400
9	11	ЗагДор-IB-3	C,G1,G2,G3	110	44550
10	12	ЗагДор-IB-4	C,G1,G2,G3	110	59500
11	14	ЗагДор-II-1	C,G1,G2,G3,V	110	14000
12	15	ЗагДор-II-2	C,G1,G2,G3,V	110	26600
13	16	ЗагДор-III	C,G1,G2,G3,V	80	8000
14	17	ЗагДор-IV	C,G1,G2,G3,V	80	3400
15	18	ЗагДор-V	C,G1,G2,G3,V	60	1700
16	20	Съезд I-1	C,G1,G2,G3	80	15200
17	21	Съезд I-2	C,G1,G2,G3	80	30400
18	23	Съезд II-1	C,G1,G2,G3,V	80	14000
19	24	Съезд III-1	C,G1,G2,G3,V	80	8000
20	26	МагДорСкорДвиж-2	C,G1,G2,G3	110	48280
21	27	МагДорСкорДвиж-3	C,G1,G2,G3	110	72520
22	28	МагДорСкорДвиж-4	C,G1,G2,G3	110	96460
23	30	МагДорРегДвиж-2	C,G1,G2,G3,P	80	30400
24	31	МагДорРегДвиж-3	C,G1,G2,G3,P	80	44550
25	32	МагДорРегДвиж-4	C,G1,G2,G3,P	80	59500
26	34	МагУлОбщЗначНепрДвиж-2	C,G1,G2,G3,P	80	30400
27	35	МагУлОбщЗначНепрДвиж-3	C,G1,G2,G3,P	80	44550
28	36	МагУлОбщЗначНепрДвиж-4	C,G1,G2,G3,P	80	59500
29	38	МагУлОбщЗначРегДвиж-2	C,G1,G2,G3,P,V	80	23000
30	39	МагУлОбщЗначРегДвиж-3	C,G1,G2,G3,P,V	80	34500
31	40	МагУлОбщЗначРегДвиж-4	C,G1,G2,G3,P,V	80	46100
32	41	МагУлОбщЗначРегДвиж-5	C,G1,G2,G3,P,V	80	59500
33	43	МагУлРайЗначТП-1	C,G1,P,V	70	8200
34	44	МагУлРайЗначТП-2	C,G1,P,V	70	16400
35	45	МагУлРайЗначПТ-1	C,G1,P,V	50	4900
36	47	УлЖилЗастрГор	C,G1,P,V	40	3300
37	48	УлПромРайон-1	C,G1,G2,G3,P,V	50	3300
38	49	УлПромРайон-2	C,G1,G2,G3,P,V	50	6600
39	51	ПроездОсн	C,G1,P,V	40	2500
40	52	ПроездВтор	C,G1,P,V	30	800
41	53	ПешУл	P	5	99999
42	56	ВелДор1	V	20	99999
43	57	ВелДор2	V	20	99999
44	90	ЖД	E	90	99999
45	91	Метро	M	90	99999
46	92	Трамвай	T	60	99999
47	93	ВодныйПуть	W	30	99999

Взам. инв. №  
Подпись и дата  
Инв. № подл.



1. Доля транзита в транспортном потоке по районам – отношение количества транзитных поездок (к рассматриваемой зоне моделирования) к объему всего транспортного потока;
2. Объем выходящего транспортного потока;
3. Объем входящего транспортного потока;
4. Данные статистики по районам – для моделирования корреспонденции Кордон-Зона моделирования.

В транспортные районы вносятся данные по социально-экономическим показателям, таким как численность населения, численность занятого населения, число мест приложения труда и др. Показатели были сформированы в разрезе транспортных районов. При этом были учтены:

- сведения из действующих документов территориального планирования о функциональном зонировании территории муниципального образования;
- сведения администраций о размещении крупных объектов образования, торговли, культуры, спорта;
- данные Территориального органа Федеральной службы государственной статистики по Удмуртской Республике о численности проживающего и работающего населения, размещении предприятий различных видов экономической деятельности;
- другие источники информации.

### 2.3. Модель транспортного спроса

При разработке транспортной модели используется стандартная четырехшаговая модель расчета транспортного спроса. Преимущества использования именно этой модели связаны с тем, что она достаточно точно описывает все этапы формирования спроса на транспорт, при этом позволяя работать с агрегированными данными без потери в качестве результатов моделирования, что в свою очередь сокращает время расчета и позволяет оценивать большее количество прогнозных сценариев в единицу времени. Расчет обычно проводится по отдельным слоям спроса (передвижениям отдельных групп населения с разными целями). Результатом работы вычислительного алгоритма модели являются расчетные (модельные) значения интенсивности движения.

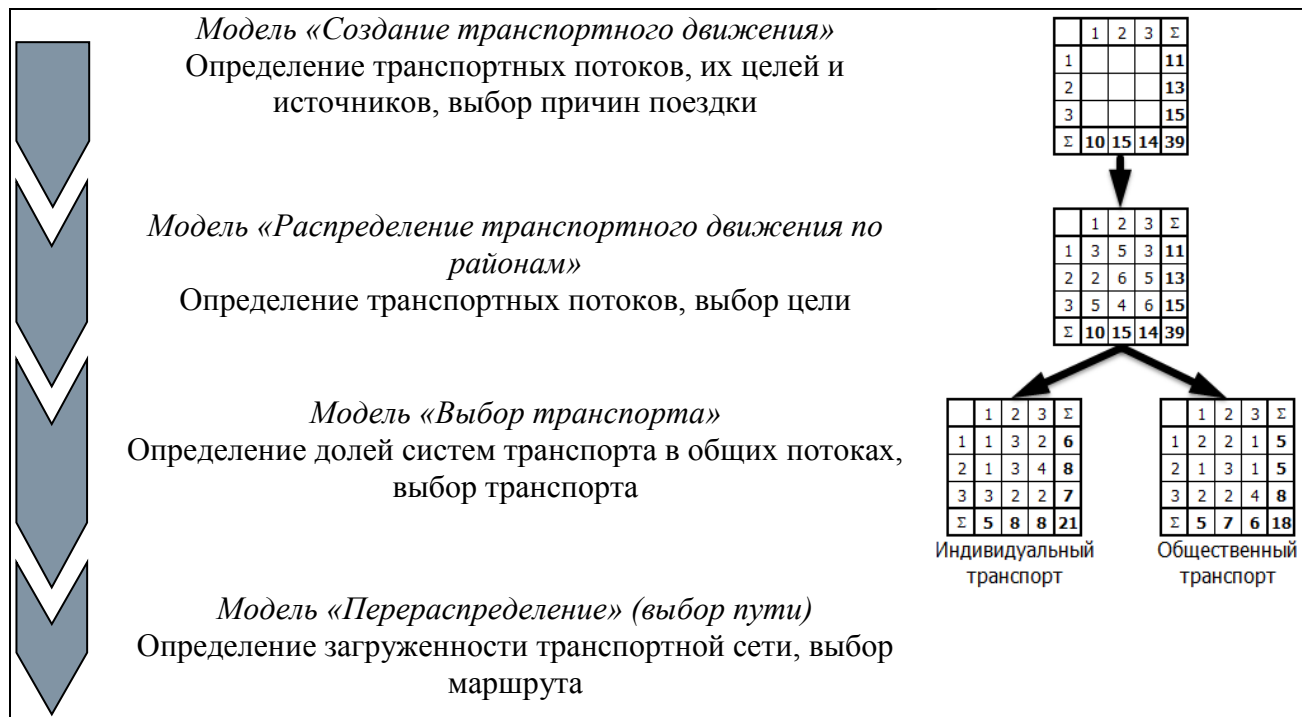
Стандартная четырехшаговая модель состоит из следующих этапов:

- Модель создания (генерации) транспортного движения. На этапе создания транспортного движения рассчитываются объемы движения из источника и объемы движения в цель для всех транспортных районов, детализированные по слоям спроса. Результатами расчета являются итоговые строки и столбцы матриц корреспонденций.
- Модель распределения транспортного движения по районам. На этапе распределения транспортного движения по районам рассчитываются объемы транспортного потока между всеми транспортными районами, детализированные по слоям спроса, но без детализации по видам транспорта. Результатами расчета являются элементы матриц корреспонденций.
- Модель выбора транспорта. На этапе выбора транспорта рассчитываются матрицы корреспонденций, каждая из которых соответствует поездкам с использованием определенного вида транспорта.
- Модель перераспределения (выбора пути). Расчет перераспределения, дифференцированный по видам транспорта, позволяет получить модельные значения интенсивности транспортных потоков. Этап перераспределения является завершающим в цикле расчёта спроса.

Взам. инв. №	
Подпись и дата	
Инв. № подл.	

Изм.	Кол. уч	Лист	№ док	Подпись	Дата

Расчет спроса на транспорт проводится для суточного периода. В наглядной форме последовательность алгоритма расчета спроса на транспорт представлена на рисунке 2.3.1.



**Рисунок 2.3.1. Последовательность расчета спроса на транспорт**

**2.3.1. Модель создания транспортного движения**

Транспортный спрос рассчитывается на основе данных о количестве генерирующих и поглощающих транспортные потоки сущностей (например, количество населения, количество рабочих мест), затрат на корреспонденции между транспортными районами и показателей подвижности (общее количество перемещений, количество перемещений определенным видом транспорта, по целям поездки), которые являются исходными данными к задаче генерации транспортного спроса.

Конечным результатом является оценка общего количества перемещений, выходящих и входящих в каждый транспортный район. Таким образом, результатами расчета являются суммы по строкам и столбцам матриц корреспонденций, которые содержат данные об объемах движения из источника и движения в цель по каждому транспортному району и слою спроса. Выбор той или иной функции зависит от имеющихся данных о транспортной подвижности населения моделируемой области.

**2.3.2. Модель распределения транспортного движения**

Целью данного шага расчета транспортного спроса является определение объема корреспонденций (числа поездок/перемещений, объема транспортного потока) между каждой парой транспортных районов в моделируемой области.

Исходными данными для распределения транспортного движения по районам являются значения выходящего и входящего объема корреспонденций по каждому району, полученные на предыдущем шаге (создание транспортного движения), а также данные о затратах на перемещение между каждой парой районов (матрицы затрат).

Для расчета распределения по районам используется гравитационная модель, формула которой аналогична физической формуле гравитационного взаимодействия тел. Модель основана на предположении, что величина взаимодействия пропорциональна произведению

Взам. инв. №
Подпись и дата
Инв. № подл.

Изм.	Кол. уч.	Лист	№ док.	Подпись	Дата
------	----------	------	--------	---------	------

показателей значимости (объемы входящих и выходящих перемещений) объектов и убывает с ростом «транспортной дальности» (выраженной в затратах) между ними.

Формула расчёта транспортного потока на отношении  $i, j$  на основе обобщенной гравитационной модели имеет вид:

$$v_{ij} = f(U_{ij})Q_iZ_j\alpha_i\beta_j, \text{ при условии :}$$

$$\begin{cases} \sum_j v_{ij} = Q_i \\ \sum_i v_{ij} = Z_j \end{cases}$$

где:  $\alpha_i, \beta_j$  - поправочные коэффициенты, обеспечивающие выполнение условий контрольных сумм;

$U_{ij}$  – затраты на поездку из района  $i$  в район  $j$ , например, время в пути или расстояние;

$Q_i$  – общее число отправок из района  $i$ ;

$Z_j$  – общее число прибытий в район  $j$ ;

$v_{ij}$  – объем корреспонденций между районами  $i$  и  $j$ ;

$F(U_{ij})$  – функция (неотрицательная, монотонно убывающая) полезности/выгодности совершения поездки из района  $i$  в  $j$ .

### 2.3.3. Модель выбора режима

Целью данного шага является определение объема корреспонденций (числа поездок/перемещений) ( $v_{ijk}$ ) между всеми районами моделируемой территории по каждому виду транспорта  $k$ .

Исходными данными на этапе выбора транспорта являются:

– матрицы межрайонных пассажирских корреспонденций, рассчитанных на этапе распределения по районам;

– матрицы затрат для каждого вида транспорта.

Таким образом, в результате расчета данного этапа четырехшаговой модели получены матрицы межрайонных корреспонденций, детализированные по видам транспорта.

### 2.3.4. Модель перераспределения

Распределение корреспонденций по конкретным путям в сети, производимое для всех видов транспорта с учетом их взаимного влияния, позволяет получить модельные значения интенсивности транспортных потоков.

Этот этап является завершающим в цикле расчёта спроса. Для расчета данного шага используется равновесный подход.

Распределение потоков по сети равновесно, если оно удовлетворяет принципу Уордропа: нагрузка должна распределяться по сети таким образом, чтобы затраты на передвижения по всем путям, используемым представителями одной корреспонденции, были одинаковыми, т.е., для каждого участника движения затраты на всех альтернативных путях превосходят или равны затратам на его текущем пути, и любой переход на другой путь не приводит к уменьшению личных затрат участника движения.

Результатом выполнения данного шага моделирования является получение нагрузки на каждый элемент транспортного графа и по каждому типу транспортных средств.

### 2.3.5. Расчет спроса для грузовых перемещений

Объектами генерации и притяжения грузопотоков в городах и регионах являются промышленные и сельскохозяйственные предприятия, логистические центры, стройки, объекты торговли и сферы услуг, офисы, различные учреждения, а также население.

Взам. инв. №	
Подпись и дата	
Инв. № подл.	



Эмпирические исследования показывают, что существует взаимосвязь между числом прибытий и отправок грузовых транспортных средств, видом деятельности (торговля, промышленность и т.д.) и ее масштабами (объемами производства, продаж, поставок и т.д.). Число прибытий и отправок (степени создания и притяжения) грузовых транспортных средств линейно зависит от количества рабочих мест и численности населения (количества домохозяйств).

$$Q_{ikl} = Z = R_{ikl} X_{il},$$

$$X_{il} = \begin{cases} E_{il}, l = 1, 2, 3, 4 \\ N_i, l = 5 \end{cases}$$

где:  $Q_{ikl}$  – число отправок транспортных средств типа  $k$  из зоны  $i$  по виду деятельности  $l$ ;

$Z_{ikl}$  – число прибытий транспортных средств типа  $k$  в зону  $i$  по виду деятельности  $l$ ;

$E_{il}$  – количество работников в зоне  $i$  по виду деятельности  $l$ ;

$N_i$  – численность населения (или количество семей) в зоне  $i$ ;

$R_{ikl}$  – коэффициенты (степени создания/притяжения).

В итоге, моделирование грузовых перемещений состоит из трех шагов:

- создание грузового транспортного движения (определение объемов прибытий и отправок грузовых транспортных средств по видам деятельности по каждому транспортному району);

- распределение по районам грузового транспортного движения (аналогично шагу распределения по районам при расчете пассажирского транспортного движения);

- распределение по сети (выбор пути) – аналогично шагу распределения по сети пассажирских перемещений на индивидуальном транспорте.

Данный этап учитывает взаимное влияние нагрузки грузовых и легковых транспортных средств и проводится одновременно.

### 2.3.6. Расчет кордонных корреспонденций

Кордонными называются корреспонденции, въезжающие в область моделирования или выезжающие из нее через границы области (кордонные корреспонденции, проходящие через область насквозь, называются транзитными). Особенность рассматриваемых корреспонденций состоит в том, что:

- районы отправления и/или прибытия этих корреспонденций расположены в неопределенных местах за пределами области моделирования;

- для этих корреспонденций не определяется обобщенная цена пути, т.к. неконтролируемая часть путей находится за пределами области моделирования.

Объемы прибытия и отправления для кордонных районов не рассчитываются, а оцениваются на основе обследований интенсивности на аналогичных сечениях дорог. Для расчета принимается гравитационная модель, однако чувствительность этих корреспонденций к фактору дальности меньше по сравнению с корреспонденциями внутри области исследования.

Расчет кордонных корреспонденций происходит по следующему алгоритму:

#### 1. Расчет транспортного движения в кордонные районы из районов области моделирования

Данный расчет проводится на основе взвешенной модели Logit, имеет следующую формулу для расчета:

$$v_{ij} = \frac{e^{-\beta A_{ij}} E_i}{\sum_k e^{-\beta A_{ik}} E_k} Z_j$$

Взам. инв. №
Подпись и дата
Инв. № подл.

Изм.	Кол. уч.	Лист	№ док	Подпись	Дата	5-844/5-КСОДД-1-ПЗ	Лист
							47

где:  $\beta$  – коэффициент модели Logit;

$A_{ij}$  – обобщенные затраты на перемещение между районом  $i$  и кордонным районом  $j$ ;

$Z_j$  – входящий поток кордонного района  $j$ ;

$E_i$  – население  $i$ -го района области моделирования.

Важно, что входящий поток  $Z_j$  берётся с учётом доли транзитного движения в кордонных районах. В качестве  $E_i$  могут быть выбраны иные данные статистики по району  $i$ , если считается, что они более достоверно показывают «степень создания» транспортных потоков кордонных районов.

## 2. Расчет транспортного движения из кордонных районов в районы области моделирования

Эта часть матрицы может быть также рассчитана на основе взвешенной модели Logit. Формула для расчета представлена ниже:

$$v_{ij} = \frac{e^{-\beta A_{ij}} E_j}{\sum_k e^{-\beta A_{kj}} E_k} Q_i$$

где:  $\beta$  – коэффициент модели Logit;

$A_{ij}$  – обобщенные затраты на перемещение между районом  $i$  и кордонным районом  $j$ ;

$Q_j$  – выходящий поток кордонного района  $j$ ;

$E_i$  – население  $i$ -го района области моделирования.

Важно, что выходящий поток  $Q_i$  берётся с учётом доли транзитного движения в кордонных районах. В качестве  $E_j$  могут быть выбраны иные данные статистики по району  $j$ , если считается, что они более достоверно показывают «степень притяжения» транспортных потоков кордонных районов.

## 3. Расчет транзитного движения - движения между кордонными районами.

Результаты расчета соответствуют транзитным и внешним транспортным потокам. Эта часть матрицы может быть рассчитана на основе гравитационной модели с учетом затрат.

### 2.4. Калибровка модели

Транспортная модель является упрощенным представлением реальной транспортной ситуации. После ввода исходных данных и расчета транспортного спроса проводится проверка модели и определяется, насколько точно модель совпадает с реальной ситуацией.

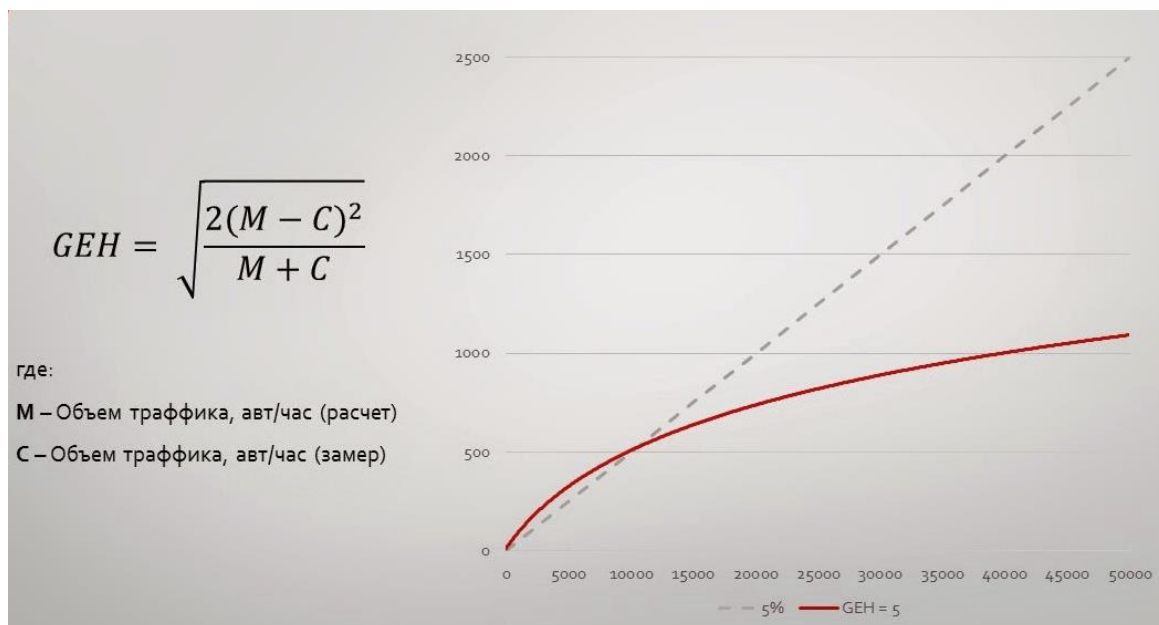
Оценка реалистичности результата перераспределения транспортной модели проводится путем статистического сравнения наблюдаемых данных и расчетной нагрузки в модели.

В процессе калибровки транспортной модели проводится серия вычислительных экспериментов, в ходе которых меняются определенные параметры (коэффициенты и параметры функций распределения) модели с целью достижения максимально-возможного уровня соответствия фактических данных по трафику расчетным (модельным) значениям.

Для проверки – сравнения набора данных, полученных в результате калибровки, с фактическими данными по трафику – используется ГЕН-формула (Рисунок 2.4.1.).

Взам. инв. №	
Подпись и дата	
Инв. № подл.	

Изм.	Кол. уч	Лист	№ док	Подпись	Дата



**Рисунок 2.4.1. Формула GEH**

Использование GEH позволяет избегать ситуаций, возникающих при классическом сравнении в процентном соотношении. Это связано с тем, что фактические объемы транспортных потоков могут существенно отличаться. К примеру, на главной дороге транспортный поток может составлять 5000 авт./час, в то время как на примыкающей дороге 50 авт./час. В таком случае невозможно определить единое процентное соотношение между расчетом и замером, которое было бы приемлемо и для больших и для малых потоков. GEH уменьшает влияние этой проблемы, т.к. является нелинейной функцией. Единое (принятое за приемлемое) значение GEH может быть использовано для широкого диапазона значений объемов транспортных потоков. Использование GEH в качестве критерия оценки качества распределения широко используется в Великобритании и описана в Design Manual for Roads and Bridges (DMRB), Wisconsin microsimulation modeling guidelines.

При работе с базовым сценарием существующей ситуации GEH ≤ 5 считается хорошим показателем совпадения расчетных часовых потоков с данными обследований. Потоки больших или меньших временных интервалов следует приводить к часовым для корректной оценки по формуле GEH. В соответствии с DMRB, 85% потоков не должны превышать значение GEH = 5. Значения GEH от 5 до 10 могут стать обоснованием для уточнения модели либо для дополнительного обследования транспортных потоков. Значения GEH больше 10 как правило свидетельствуют о неточностях в модели спроса, данных статистики, неточностях калибровки и т.п. Сюда же можно отнести простые ошибки в модели, такие как опечатки в данных, некорректные формулы и т.п.

Параметры, изменяемые при калибровке (актуализации) транспортной модели, представлены в табл. 2.3.1.

Изм. № подл.	Подпись и дата	Взам. инв. №

Изм.	Кол. уч	Лист	№ док	Подпись	Дата

**Таблица 2.3.1.**

**Объекты калибровки транспортной модели**

Объект калибровки	Изменение
Степени создания и притяжения	Количество перемещений по слоям и сегментам спроса, пропорции распределения, выходящего и входящего потоков района
Функции оценки – параметры и вид функций, оценивающих вероятность совершения поездки в зависимости от длины и/или времени в пути в моделях распределения транспортного движения и выбора транспорта	Распределение длительности и/или дальности поездок и пропорции между легковым и общественным транспортом
Скорость и пропускная способность на отрезках	Выбор пути при перераспределении
Функции ограничения пропускной способности: параметры и вид функций, показывающих зависимость задержек в пути от загрузки дороги (отношение интенсивности движения к пропускной способности)	Выбор пути при перераспределении
Местоположение примыканий к сети	Выбор пути при перераспределении

**2.5. Разработка и описание транспортной модели существующей ситуации**

**2.5.1. Социально-экономическая статистика**

Транспортная модель существующей ситуации (по состоянию на конец 2017 года) выполнена с детализацией, достаточной для последующего моделирования перераспределения транспортных потоков на проектируемый объект.

Территория зоны моделирования разбита на 431 транспортных района, включая 25 кордонных районов. Схема транспортного районирования представлена на рис. 2.5.1.1.

Изм. № подл.	Подпись и дата	Взам. инв. №

Изм.	Кол. уч	Лист	№ док	Подпись	Дата

5-844/5-КСОДД-1-ПЗ

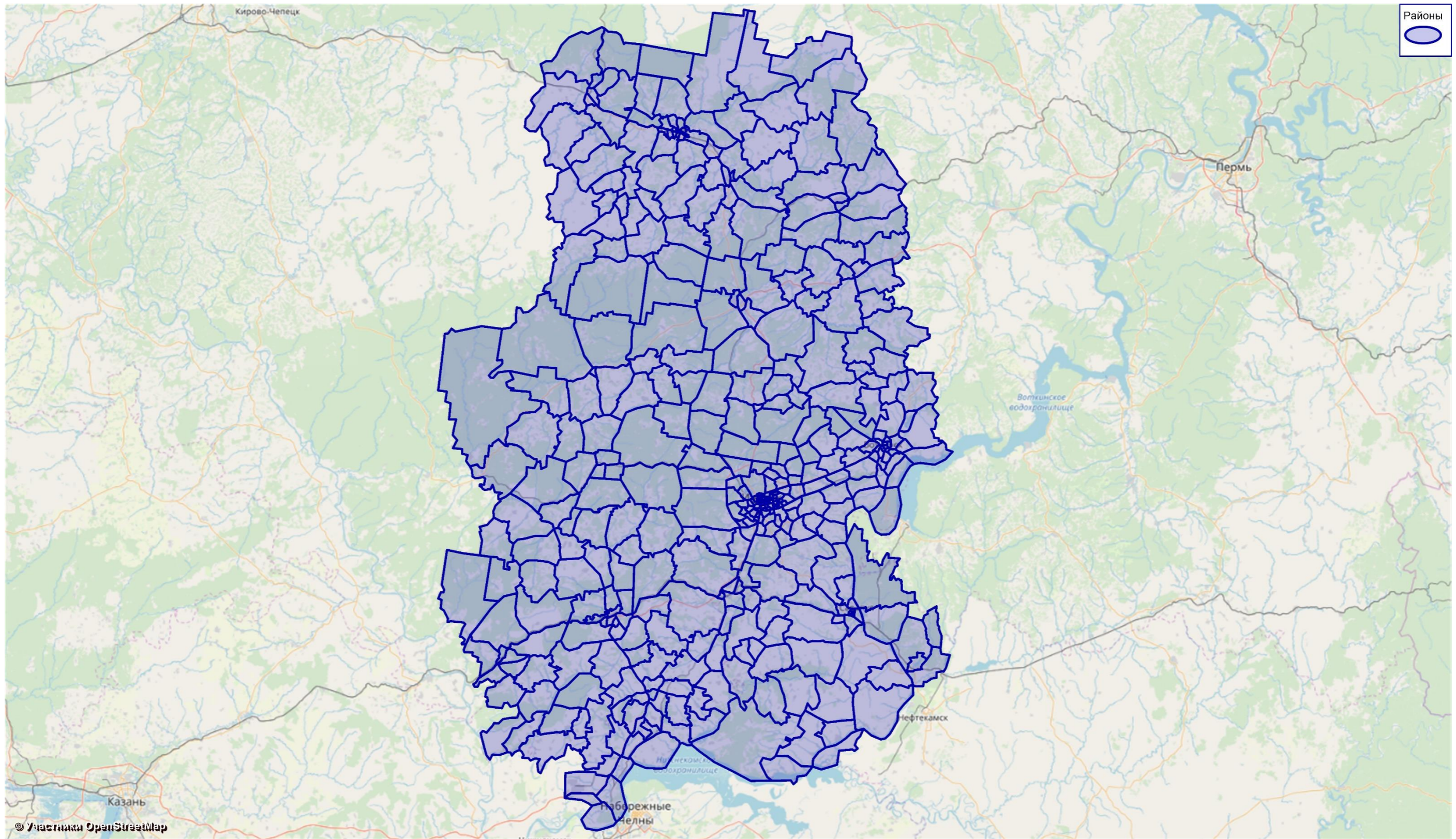


Рис. 2.5.1.1. Схема транспортного районирования

Инд подп  
Подпись и дата  
Взамен инд.

Изм.	Кол.	Лист	№	Подпис	Дата

5-844/5-КСОДД-1-ПЗ

Лист  
51



$$N_{сут} = \frac{4N_{прив}}{K_t K_n K_e 365}$$

где  $N_q$  – среднегодовая часовая интенсивность движения, авт./ч;

$K_t, K_n, K_e$  – коэффициенты неравномерности движения соответственно по часам суток, дням недели, месяцам года (определяются по таблице 2.2.1.3).

**Таблица 2.2.1.3**  
Значения коэффициентов  $K_t, K_n, K_e$

Значения коэффициентов					
$K_e$ в зависимости от месяца года		$K_n$ в зависимости от дней недели		$K_t$ в зависимости от часов суток	
0,064	январь	0,14	понедельник	0,02220	0-1
				0,02000	1-2
0,074	февраль	0,14	вторник	0,02000	2-3
				0,02200	4-5
0,078	март	0,14	вторник	0,02400	5-6
				0,04000	6-7
0,079	апрель	0,145	среда	0,06000	7-8
				0,05500	8-9
0,085	май	0,145	среда	0,05500	9-10
				0,05000	10-11
0,091	июнь	0,145	четверг	0,05000	11-12
				0,05200	12-13
0,091	июль	0,16	пятница	0,05000	13-14
				0,06000	14-15
0,094	август	0,16	пятница	0,06000	15-16
				0,06500	16-17
0,094	сентябрь	0,15	суббота	0,06500	17-18
				0,05000	18-19
0,09	октябрь	0,15	суббота	0,05000	19-20
				0,04000	20-21
0,084	ноябрь	0,13	воскресенье	0,03000	21-22
				0,03000	22-23
0,076	декабрь	0,13	воскресенье	0,02000	23-0

Моделирование транспортных потоков произведено по 4 группам транспортных средств:

- Группа 1 – легковые  $H < 2,6$  м, в т.ч. мотоциклы;
- Группа 2 – легкий грузовой транспорт и микроавтобусы ( $H \leq 2,6$  м, 2 оси);
- Группа 3 – средний грузовой транспорт ( $H > 2,6$  м, 2 оси);
- Группа 4 – тяжелый грузовой транспорт ( $H > 2,6$  м,  $\geq 3$  осей).

### 2.5.3. Создание моделей спроса

На этапе создания транспортного движения для каждого транспортного района и каждого слоя спроса рассчитывается объем транспортного потока из источника и в цель. Объем транспортных перемещений между транспортными районами регулироваться с помощью функции источника и функции цели. Коэффициенты для данных функций были получены из социологического опроса, где респондента опрашивали о его деятельности и занятости, о

Взам. инв. №  
Подпись и дата  
Инв. № подл.

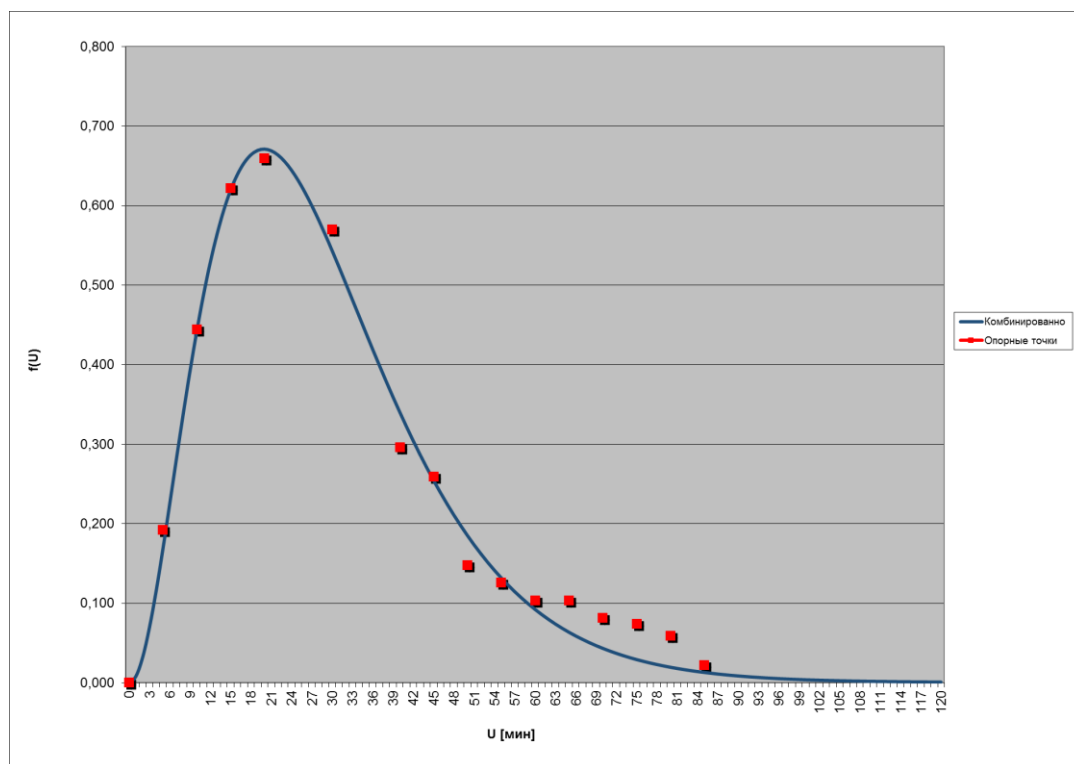
Изм.	Кол. уч.	Лист	№ док	Подпись	Дата	5-844/5-КСОДД-1-ПЗ	Лист 53

количестве поездок с той или иной целью. После процедуры создания транспортного движения, транспортная модель рассчитывает объем перемещений между транспортными районами.

**2.5.4. Создание наборов функций, адаптирующих разрабатываемую мультимодальную транспортную модель к условиям работы транспортной сети**

Создание наборов функций, адаптирующих разрабатываемую транспортную модель к условиям работы транспортной сети зависит от имеющихся данных о транспортной подвижности населения моделируемой области. Такие данные могут быть получены из социологических опросов населения. Во время проведения социологического опроса респондентов опрашивают наиболее часто совершенных поездках в течении недели. На основе информации о времени начала и окончания совершаемых поездок может быть получено распределение количества перемещений в зависимости от времени в пути. Таким образом, по результатам опроса могут быть построены графики, показывающие относительное количество респондентов в каждом промежутке времени. Такие точки на графике называются опорными, как показано рисунке 2.5.4.1.

На основе опорных точек выбирается функция полезности с подходящими параметрами.



**Рис. 2.5.4.1. Пример графика функции полезности для комбинированной функции, построенный на основе опорных точек по результатам опроса.**

Основным критерием выбора функции полезности является минимум среднеквадратического отклонения между опорными точками и значениями функции полезности.

Взам. инв. №
Подпись и дата
Инв. № подл.

Изм.	Кол. уч.	Лист	№ док	Подпись	Дата



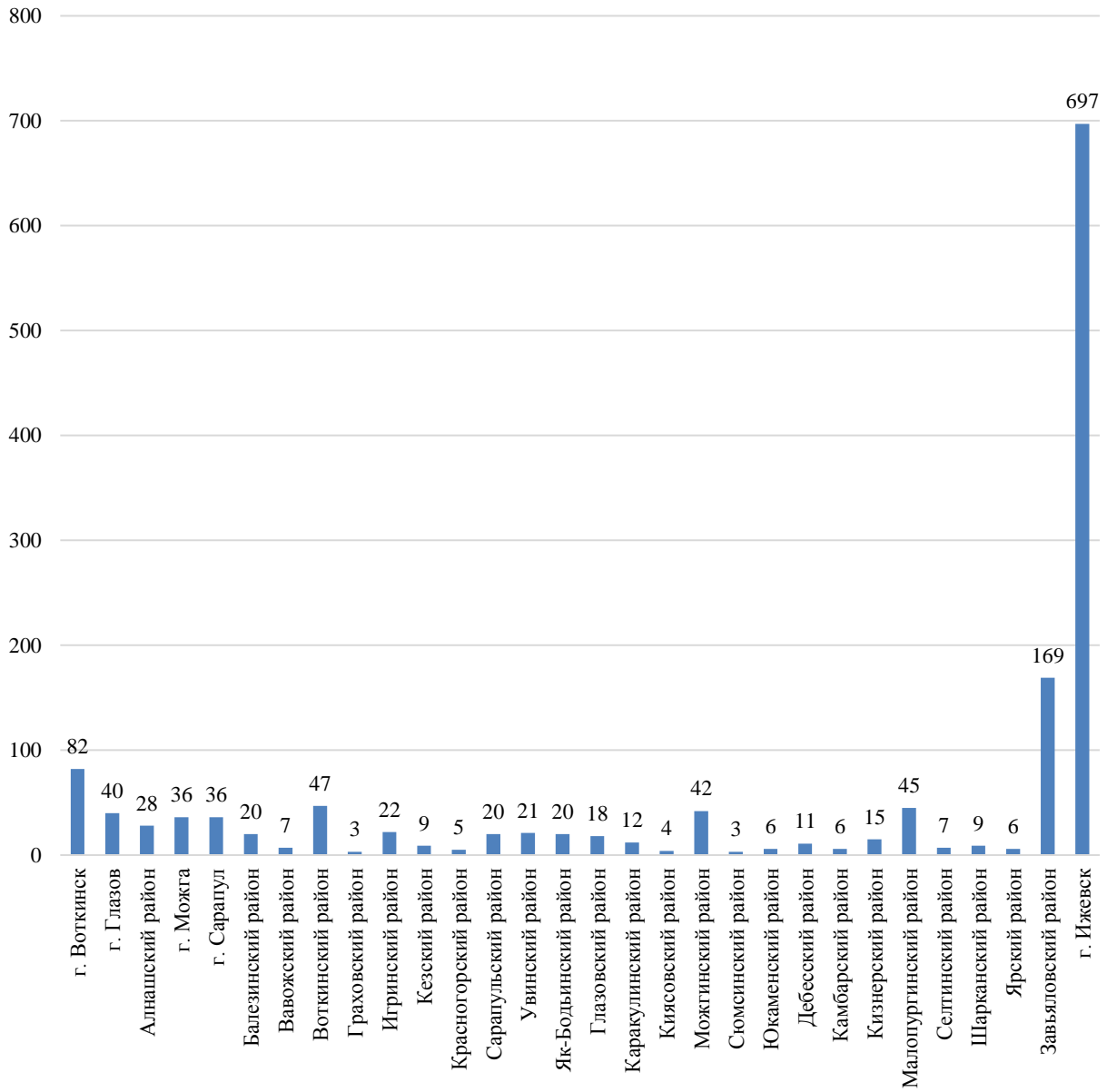
### Заключение

На 1 этапе разработки КСОДД муниципального района были проведены социологические исследования, а также исследования движения индивидуального транспорта и пассажиропотоков. Были собраны исходные данные, характеризующие уровень социально-экономического и транспортного развития территории района. Все эти сведения легли в основу мультимодальной транспортной модели.

Инв. № подл.	Подпись и дата	Взам. инв. №						5-844/5-КСОДД-1-ПЗ	Лист
									55
			Изм.	Кол. уч	Лист	№ док	Подпись		Дата

**Приложение А – Статистика ДТП за период январь-сентябрь 2018 года**

**Дорожно-транспортные происшествия, январь - сентябрь 2018**

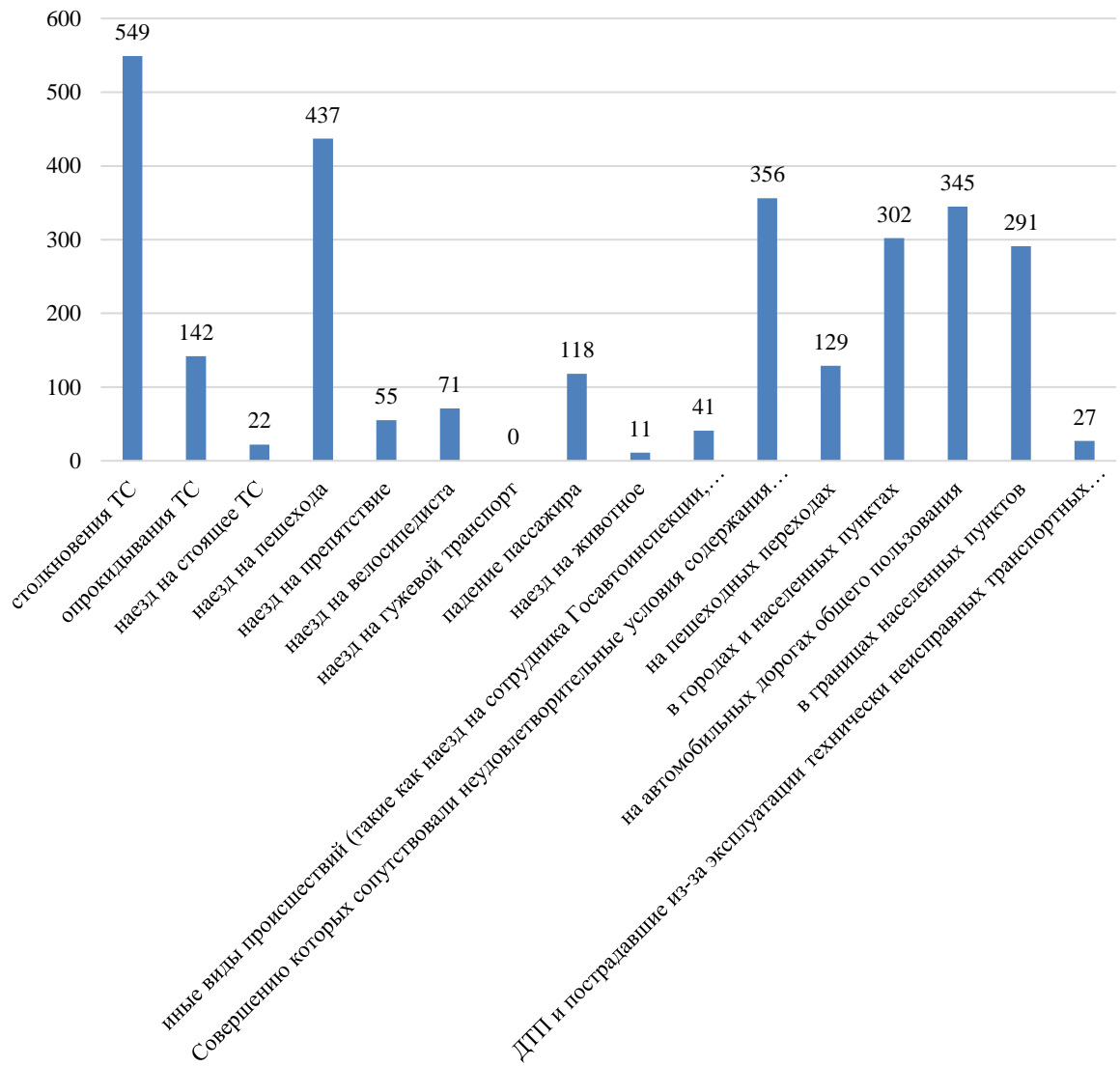


Источник: УГИБДД ГУ МВД России

Инд. № подл.	Подпись и дата	Взам. инв. №

Изм.	Кол. уч.	Лист	№ док.	Подпись	Дата

### Дорожно-транспортные происшествия и пострадавшие по видам ДТП, январь - сентябрь 2018



Источник: УГИБДД ГУ МВД России

Взам. инв. №
Подпись и дата
Инв. № подл.

Изм.	Кол. уч.	Лист	№ док	Подпись	Дата
------	----------	------	-------	---------	------

## Приложение Б – Формы анкет

### Форма анкеты для опроса водителей грузовых автомобилей

**Добрый день! Мы проводим опрос жителей Удмуртии на предмет оценки транспортной инфраструктуры – качества дорог, основных магистралей. В рамках проекта проводится социологический опрос с целью изучения потребностей и мнения водителей. На основании результатов исследования будут разработаны программы по развитию транспортной системы Республики.**

**Пожалуйста, ответьте на вопросы анкеты, это займет около 5 минут и очень поможет разработчикам программы, а значит – и всем жителям региона. Анкета является анонимной**

#### 1. Точка опроса:

Агрыз .....	1
Воткинск.....	2
Воткинский муниципальный район .....	3
Глазов .....	4
Дебесы .....	5
Завьяловский район.....	6
Игра.....	7
Ижевск.....	8
Камбарский муниципальный район .....	9
Кичкетан.....	10
Можга .....	11
Сарапул.....	12
Сарапульский муниципальный район .....	13
Ува .....	14
Якшур-Бодьинский муниципальный район.....	15

#### 2. Пол респондента

Мужчина.....	1
Женщина .....	2

#### 3. Сколько вам полных лет?

Младше 18.....	1	..... ЗАКОНЧИТЬ
18-24 года .....	2	
25-34 года .....	3	
35-44 года .....	4	
45-54 года .....	5	
55-64 лет .....	6	
Старше 65 лет .....	7	

Взам. инв. №	
Подпись и дата	
Инв. № подл.	

Изм.	Кол. уч	Лист	№ док	Подпись	Дата

**4. Назовите, пожалуйста, грузоподъемность Вашего автомобиля.**

- До 2 тонн ..... 1
- 2-6 тонн..... 2
- 6-8 тонн..... 3
- 8-12 тонн..... 4
- 12-14 тонн..... 5
- Более 14 тонн ..... 6
- Автопоезд (любой) ..... 7

**5. Марка автомобиля \_\_\_\_\_**

**6. Сколько осей у Вашего грузового транспортного средства с учетом прицепа?**  
\_\_\_\_\_

**7. Какова габаритная высота Вашего грузового автомобиля (в м) – с учетом тента.**

- До 2,6 метров ..... 1
- 2,6 метров и более ..... 2

**8. Тарифная группа транспортного средства \_\_\_\_\_**

ОПРЕДЕЛЯЕТСЯ ИНТЕРВЬЕРОМ В СООТВЕТСТВИИ С ИНСТРУКЦИЕЙ.

**9. Какой тип груза Вы перевозите?**

- Промышленный ..... 1
- Строительный ..... 2
- Сельскохозяйственный ..... 3
- Лесной ..... 4
- Торгово-снабженческий ..... 5
- Отходы..... 6
- Документы ..... 7
- Другое (указать) ..... 8

**10. Пожалуйста, расскажите о вашем сегодняшнем маршруте. Назовите начальную и конечную точки с точностью до дома. ЗАПИСАТЬ В СООТВЕТСТВУЮЩИЕ ЯЧЕЙКИ.**

	Страна (если не РФ)	Область/край/ республика	Город/ населённый пункт	Улица	Дом
Начало маршрута					
Пункт назначения					

**11. Могли бы Вы указать начальную и конечную точки наиболее типичного маршрута:**

	Страна (если не РФ)	Область/край/ республика	Город/ населённый пункт	Улица	Дом

Взам. инв. №

Подпись и дата

Инв. № подл.

		республика	населённый пункт		
Начало маршрута					
Пункт назначения					

**12. Есть ли у вас уже опыт поездок по платным дорогам?**

Да .....1

Нет.....2

**13. Как Вы оцениваете идею введения платы за проезд по объектам транспортной инфраструктуры при условии сокращения времени Вашей поездки, затрат на топливо, повышения скорости, комфортабельности и безопасности движения?**

Очень хорошая идея.....1

Хорошая идея, если это улучшит качество движения, а цена поездки будет небольшой .....2

Плохая идея, но я буду вынужден платить за это .....3

Плохая идея, я никогда не буду платить за проезд .....4 **ПЕРЕХОД К**

**B.16**

Затрудняюсь ответить.....5

Другое (УТОЧНИТЕ).....6

**14. При какой максимальной стоимости проезда Вы воспользуетесь платным дорожным объектом, если проезд по нему позволит Вам сэкономить 15 минут? ЗАДАВАТЬ В ЗАВИСИМОСТИ ОТ ТАРИФНОЙ ГРУППЫ**

ЗАЧИТЫВАЮТСЯ СООТВЕТСТВУЮЩИЕ ВАРИАНТЫ ОТВЕТОВ, НАЧИНАЯ С НАИБОЛЬШЕГО ТАРИФА. ЕСЛИ РЕСПОНДЕНТ ГОВОРИТ «НЕТ», НАЗЫВАЕТСЯ МЕНЬШЕЕ ЗНАЧЕНИЕ. ПЕРЕЧИСЛЕНИЕ ВАРИАНТОВ ЗАКАНЧИВАЕТСЯ, ЕСЛИ РЕСПОНДЕНТ СОГЛАШАЕТСЯ НА КАКОЙ-ЛИБО НА НАЗВАННЫЙ ВАРИАНТ ДО 7-ГО ВКЛЮЧИТЕЛЬНО – ЕГО НУЖНО ОТМЕТИТЬ. ЕСЛИ РЕСПОНДЕНТА НЕ УСТРАИВАЕТ ВАРИАНТ 7, ТО НУЖНО ПЕРЕЙТИ К СЛЕДУЮЩЕМУ ВОПРОСУ, ОТМЕТИВ ВАРИАНТ 8.

Тарифная группа 1

<b>150 руб.</b>	<b>120 руб.</b>	<b>100 руб.</b>	<b>90 руб.</b>	<b>60 руб.</b>	<b>40 руб.</b>	<b>30 руб.</b>	<b>Менее 30 руб.</b>
1	2	3	4	5	6	7	8

Тарифная группа 2

<b>210 руб.</b>	<b>160 руб.</b>	<b>140 руб.</b>	<b>120 руб.</b>	<b>80 руб.</b>	<b>50 руб.</b>	<b>40 руб.</b>	<b>Менее 40 руб.</b>
1	2	3	4	5	6	7	8

Тарифная группа 3

Изм.	Кол. уч	Лист	№ док	Подпись	Дата		

Взам. инв. №  
Подпись и дата  
Инв. № подл.

300 руб.	230 руб.	200 руб.	170 руб.	120 руб.	70 руб.	50 руб.	Менее 50 руб.
1	2	3	4	5	6	7	8

15. При какой максимальной стоимости проезда Вы воспользуетесь платным дорожным объектом, если проезд по нему позволит Вам сэкономить 30 минут? ЗАДАВАТЬ В ЗАВИСИМОСТИ ОТ ТАРИФНОЙ ГРУППЫ

ЗАЧИТЫВАЮТСЯ СООТВЕТСТВУЮЩИЕ ВАРИАНТЫ ОТВЕТОВ, НАЧИНАЯ С НАИБОЛЬШЕГО ТАРИФА. ЕСЛИ РЕСПОНДЕНТ ГОВОРИТ «НЕТ», НАЗЫВАЕТСЯ МЕНЬШЕЕ ЗНАЧЕНИЕ. ПЕРЕЧИСЛЕНИЕ ВАРИАНТОВ ЗАКАНЧИВАЕТСЯ, ЕСЛИ РЕСПОНДЕНТ СОГЛАШАЕТСЯ НА КАКОЙ-ЛИБО НА НАЗВАННЫЙ ВАРИАНТ ДО 7-ГО ВКЛЮЧИТЕЛЬНО – ЕГО НУЖНО ОТМЕТИТЬ. ЕСЛИ РЕСПОНДЕНТА НЕ УСТРАИВАЕТ ВАРИАНТ 7, ТО НУЖНО ПЕРЕЙТИ К СЛЕДУЮЩЕМУ ВОПРОСУ, ОТМЕТИВ ВАРИАНТ 8.

Тарифная группа 1

300 руб.	230 руб.	200 руб.	170 руб.	120 руб.	70 руб.	50 руб.	Менее 50 руб.
1	2	3	4	5	6	7	8

Тарифная группа 2

410 руб.	320 руб.	270 руб.	230 руб.	160 руб.	90 руб.	70 руб.	Менее 70 руб.
1	2	3	4	5	6	7	8

Тарифная группа 3

590 руб.	460 руб.	390 руб.	330 руб.	230 руб.	130 руб.	100 руб.	Менее 100 руб.
1	2	3	4	5	6	7	8

16. Если Вы будете считать, что плата за проезд слишком высока, что вы будете делать?

- Поеду другой дорогой..... 1
- Буду пользоваться только в случае острой необходимости ..... 2
- Зависит от решения работодателя ..... 3
- Все равно буду вынужден платить ..... 4
- Другое (УТОЧНИТЕ)..... 5

17. Кто обычно оплачивает Ваши транспортные расходы?

- Самостоятельно ..... 1
- Работодатель ..... 2
- Делю расходы с коллегами..... 3
- Другое (УТОЧНИТЕ)..... 4

18. Вы едете в автомобиле один или с напарником?

- Один..... 1

Взам. инв. №  
Подпись и дата  
Инв. № подл.

Изм.	Кол. уч.	Лист	№ док	Подпись	Дата
------	----------	------	-------	---------	------

С напарником..... 2

**19. Укажите, пожалуйста, уровень вашего личного дохода в месяц в среднем (в рублях) среди предложенных вариантов**

- До 10 тыс. .... 1
- 11 – 15 тыс. .... 2
- 16 – 20 тыс. .... 3
- 21– 30 тыс. .... 4
- 31 – 40 тыс. .... 5
- 41 – 50 тыс. .... 6
- 51 – 60 тыс. .... 7
- Выше 61 тыс. .... 8
- Отказ ..... 9

**20. Пожалуйста, оставьте Ваши контактные данные – они гарантированно не будут использоваться ни в каких коммерческих целях.**

	<b>ЗАПИШИТЕ</b>
Имя, Отчество	
Номер телефона	

**Благодарю Вас за ответы, хорошего Вам дня!**

Взам. инв. №	
Подпись и дата	
Инв. № подл.	



**Инструкция по определению тарифной группы грузовых транспортных средств**

Для определения тарифной группы интервьюер должен воспользоваться сведениями о количестве осей, габаритной высоте и грузоподъемности ТС, исходя из ответов респондента на соответствующие вопросы.

**Правила определения тарифной группы грузовых ТС**

1. Если на вопрос о количестве осей транспортного средства, респондент ответил «3» и более, то средство относится к тарифной группе №3.
2. Если количество осей транспортного средства – 2, тогда для определения тарифной группы интервьюер использует критерии классификации, представленные в табл. Д.1 данной Инструкции.

**Таблица Д.1**

**Критерии отнесения ТС к тарифной группе**

		Грузоподъемность						Авто-поезд
		до 2 тонн	2-6 тонн	6-8 тонн	8-12 тонн	12-14 тонн	более 14 тонн	
Габаритная высота	До 2,6 м	1	1	-	-	-	-	-
	2,6 м и более	-		2	2	3	3	3

Взам. инв. №	
Подпись и дата	
Инв. № подл.	



**4. Укажите, пожалуйста, тип автобуса по количеству сидячих мест.**

Микроавтобус (до 18 мест)..... 1  
 Средний автобус (19-29 мест)..... 2  
 Большой автобус (от 30 мест) ..... 3

**5. Назовите марку автобуса:** \_\_\_\_\_

**6. Какова общая вместимость автобуса, человек:** \_\_\_\_\_

**7. Каково общее число пассажиров, человек** \_\_\_\_\_

**8. Пожалуйста, расскажите о вашем сегодняшнем маршруте. Назовите начальную и конечную точки с точностью до дома. ЗАПИСАТЬ В СООТВЕТСТВУЮЩИЕ ЯЧЕЙКИ.**

	Страна (если не РФ)	Область/край/ республика	Город/ населённый пункт	Улица	Дом
Начало маршрута					
Пункт назначения					

**9. Могли бы Вы указать начальную и конечную точки наиболее типичного маршрута:**

	Страна (если не РФ)	Область/край/ республика	Город/ населённый пункт	Улица	Дом
Начало маршрута					
Пункт назначения					

**10. Сколько раз в неделю Вы выходите на рейс?**

Каждый день ..... 1  
 3-4 раза в неделю ..... 2  
 1-2 раза в неделю ..... 3

**11. Если ли у вас уже опыт поездок по платным дорогам?**

Да ..... 1  
 Нет ..... 2

**12. Плохая идея, я никогда не буду платить за проезд 4 Как Вы оцениваете идею введения платы за проезд по объектам транспортной инфраструктуры при условии сокращения времени Вашей поездки, затрат на топливо, повышения скорости, комфортабельности и безопасности движения?**

Очень хорошая идея..... 1  
 Хорошая идея, если это улучшит качество движения,  
 а цена поездки будет небольшой ..... 2

Взам. инв. №  
 Подпись и дата  
 Инв. № подл.

- Плохая идея, но я буду вынужден платить за это .....3  
 Плохая идея, я никогда не буду платить за проезд .....4      ПЕРЕХОД К  
 В.15  
 Затрудняюсь ответить .....5  
 Другое (УТОЧНИТЕ).....6

**13. При какой максимальной стоимости проезда Вы воспользуетесь платным дорожным объектом, если проезд по нему позволит Вам сэкономить 15 минут? ЗАДАВАТЬ В ЗАВИСИМОСТИ ОТ ТАРИФНОЙ ГРУППЫ**

ЗАЧИТЫВАЮТСЯ СООТВЕТСТВУЮЩИЕ ВАРИАНТЫ ОТВЕТОВ, НАЧИНАЯ С НАИБОЛЬШЕГО ТАРИФА. ЕСЛИ РЕСПОНДЕНТ ГОВОРИТ «НЕТ», НАЗЫВАЕТСЯ МЕНЬШЕЕ ЗНАЧЕНИЕ. ПЕРЕЧИСЛЕНИЕ ВАРИАНТОВ ЗАКАНЧИВАЕТСЯ, ЕСЛИ РЕСПОНДЕНТ СОГЛАШАЕТСЯ НА КАКОЙ-ЛИБО НА НАЗВАННЫЙ ВАРИАНТ ДО 7-ГО ВКЛЮЧИТЕЛЬНО – ЕГО НУЖНО ОТМЕТИТЬ. ЕСЛИ РЕСПОНДЕНТА НЕ УСТРАИВАЕТ ВАРИАНТ 7, ТО НУЖНО ПЕРЕЙТИ К СЛЕДУЮЩЕМУ ВОПРОСУ, ОТМЕТИВ ВАРИАНТ 8.

Микроавтобусы

150 руб.	120 руб.	100 руб.	90 руб.	60 руб.	40 руб.	30 руб.	Менее 30 руб.
1	2	3	4	5	6	7	8

Средний автобус

210 руб.	160 руб.	140 руб.	120 руб.	80 руб.	50 руб.	40 руб.	Менее 40 руб.
1	2	3	4	5	6	7	8

Большой автобус

300 руб.	230 руб.	200 руб.	170 руб.	120 руб.	70 руб.	50 руб.	Менее 50 руб.
1	2	3	4	5	6	7	8

**14. При какой максимальной стоимости проезда Вы воспользуетесь платным дорожным объектом, если проезд по нему позволит Вам сэкономить 30 минут? ЗАДАВАТЬ В ЗАВИСИМОСТИ ОТ ТАРИФНОЙ ГРУППЫ**

ЗАЧИТЫВАЮТСЯ СООТВЕТСТВУЮЩИЕ ВАРИАНТЫ ОТВЕТОВ, НАЧИНАЯ С НАИБОЛЬШЕГО ТАРИФА. ЕСЛИ РЕСПОНДЕНТ ГОВОРИТ «НЕТ», НАЗЫВАЕТСЯ МЕНЬШЕЕ ЗНАЧЕНИЕ. ПЕРЕЧИСЛЕНИЕ ВАРИАНТОВ ЗАКАНЧИВАЕТСЯ, ЕСЛИ РЕСПОНДЕНТ СОГЛАШАЕТСЯ НА КАКОЙ-ЛИБО НА НАЗВАННЫЙ ВАРИАНТ ДО 7-ГО ВКЛЮЧИТЕЛЬНО – ЕГО НУЖНО ОТМЕТИТЬ. ЕСЛИ РЕСПОНДЕНТА НЕ УСТРАИВАЕТ ВАРИАНТ 7, ТО НУЖНО ПЕРЕЙТИ К СЛЕДУЮЩЕМУ ВОПРОСУ, ОТМЕТИВ ВАРИАНТ 8.

Микроавтобусы

300 руб.	230 руб.	200 руб.	170 руб.	120 руб.	70 руб.	50 руб.	Менее 50 руб.
1	2	3	4	5	6	7	8

Взам. инв. №  
Подпись и дата  
Инв. № подл.

Средний автобус

410 руб.	320 руб.	270 руб.	230 руб.	160 руб.	90 руб.	70 руб.	Менее 70 руб.
1	2	3	4	5	6	7	8

Большой автобус

590 руб.	460 руб.	390 руб.	330 руб.	230 руб.	130 руб.	100 руб.	Менее 100 руб.
1	2	3	4	5	6	7	8

**15. Если Вы будете считать, что плата за проезд слишком высока, что вы будете делать?**

- Поеду другой дорогой.....1
- Буду пользоваться только в случае острой необходимости .....2
- Зависит от решения работодателя .....3
- Все равно буду вынужден платить .....4
- Другое (УТОЧНИТЕ).....5

**16. Кто обычно оплачивает ваши транспортные расходы?**

- Самостоятельно .....1
- Работодатель .....2
- Делю расходы с коллегами.....3
- Другое (УТОЧНИТЕ).....4

**17. Укажите, пожалуйста, уровень вашего личного дохода в месяц в среднем (в рублях) среди предложенных вариантов**

- До 10 тыс. ....1
- 11 – 15 тыс. ....2
- 16 – 20 тыс. ....3
- 21– 30 тыс. ....4
- 31 – 40 тыс. ....5
- 41 – 50 тыс. ....6
- 51 – 60 тыс. ....7
- Выше 61 тыс. ....8
- Отказ .....9

**18. Пожалуйста, оставьте Ваши контактные данные – они гарантированно не будут использоваться ни в каких коммерческих целях.**

<b>ЗАПИШИТЕ</b>	
Имя, Отчество	
Номер телефона	

**Благодарю Вас за ответы, хорошего Вам дня!**

Взам. инв. №

Подпись и дата

Инв. № подл.

Изм.	Кол. уч	Лист	№ док	Подпись	Дата

**Форма анкеты для телефонного опроса населения**

Добрый день! Мы проводим опрос жителей Удмуртии на предмет оценки транспортной инфраструктуры – качества дорог, основных магистралей. На основании результатов исследования будут разработаны программы по развитию транспортной системы Республики. Пожалуйста, ответьте на вопросы анкеты, это займет около 5 минут и очень поможет разработчикам программы, а значит – и всем жителям региона. Анкета является анонимной.

**Как я могу к Вам обращаться? ЗАПИШИТЕ ИМЯ**

**1. В каком городе/районе Удмуртии Вы проживаете? (ОПРЕДЕЛЯЕТСЯ АВТОМАТИЧЕСКИ И УТОЧНЯЕТСЯ У РЕСПОНДЕНТА)**

- Ижевск ..... 1
- г. Воткинск ..... 2
- Воткинский муниципальный район ..... 3
- г. Глазов ..... 4
- Глазовский муниципальный район ..... 5
- г. Можга ..... 6
- Можгинский муниципальный район ..... 7
- г. Сарапул ..... 8
- Сарапульский муниципальный район ..... 9
- Алнашский муниципальный район ..... 10
- Балезинский муниципальный район ..... 11
- Дебёсский муниципальный район ..... 12
- Завьяловский муниципальный район ..... 13
- Игринский муниципальный район ..... 14
- Камбарский муниципальный район ..... 15
- Кезский муниципальный район ..... 16
- Кизнерский муниципальный район ..... 17
- Малопургинский муниципальный район ..... 18
- Увинский муниципальный район ..... 19
- Шарканский муниципальный район ..... 20
- Якшур-Бодьинский муниципальный район ..... 21
- Другой город ..... 22 ..... УТОЧНИТЕ
- Не живу в Удмуртии ..... 23 ..... ПРЕРВАТЬ ОПРОС

ЗАДАТЬ В.0 ЕСЛИ ВЫБРАН КОД 1 В В.1

**2. В каком районе Ижевска Вы проживаете?**

- Индустриальный район ..... 1
- Ленинский район ..... 2
- Октябрьский район ..... 3
- Первомайский район ..... 4
- Устиновский район ..... 5
- Другой район ..... 6 ..... УТОЧНИТЕ

**3. Пол респондента**

- Мужчина ..... 1
- Женщина ..... 2

Взам. инв. №
Подпись и дата
Инв. № подл.

Изм.	Кол. уч.	Лист	№ док	Подпись	Дата	5-844/5-КСОДД-1-ПЗ	Лист
							68

**4. Сколько вам полных лет?**

- Младше 15..... 1 ..... ЗАКОНЧИТЬ  
 15-24 года ..... 2  
 25-34 года ..... 3  
 35-44 года ..... 4  
 45-54 года ..... 5  
 55-64 лет ..... 6  
 Старше 65 лет ..... 7

**5. Каков Ваш основной род занятий? МОЖНО ВЫБРАТЬ ТОЛЬКО ОДИН ОТВЕТ ЕСЛИ РЕСПОНДЕНТ ЗАТРУДНЯЕТСЯ, ПОПРОСИТЕ ЕГО ВЫБРАТЬ ТО, НА ЧТО ОН ТРАТИТ БОЛЬШЕ ВСЕГО ВРЕМЕНИ. НАПРИМЕР, РАБОТАЮЩИЙ СТУДЕНТ-ЗАОЧНИК ДОЛЖЕН ОТМЕЧАТЬ, ЧТО ОН РАБОТАЕТ (ПОЛНЫЙ ИЛИ НЕПОЛНЫЙ РАБОЧИЙ ДЕНЬ).**

- Студент, школьник..... 1 ..... ПЕРЕХОД К В.7  
 Работающий полный рабочий день ..... 2  
 Работающий неполный рабочий день ..... 3  
 Неработающий (пенсионер, домохозяйка и пр.)..... 4 ..... ПЕРЕХОД К В.7  
 Другое (УТОЧНИТЕ)..... 5

**6. Каков график вашей работы?**

- Обычная рабочая неделя (5 рабочих и 2 выходных) ..... 1  
 2 дня через 2..... 2  
 3 дня через 3..... 3  
 Неделя через неделю..... 4  
 Сутки через трое..... 5  
 Другое (УТОЧНИТЕ)..... 6

**7. Пожалуйста, укажите место Вашего проживания. ЗАПИШИТЕ, ПРИ НЕОБХОДИМОСТИ – ПЕРЕСПРОСИТЕ! ЕСЛИ РЕСПОНДЕНТ ОТКАЗЫВАЕТСЯ – ПОПРОСИТЕ НАЗВАТЬ СОСЕДНИЙ ДОМ.**

Муниципальный район	
Населенный пункт	
Район города (только для Ижевска)	
Улица	
Дом	

ЗАДАТЬ В.8 ЕСЛИ В.5 НЕ ВЫБРАН КОД 4

**8. Пожалуйста, укажите место Вашей работы или учебы (основной, в случае если мест несколько). ЗАПИШИТЕ, ПРИ НЕОБХОДИМОСТИ – ПЕРЕСПРОСИТЕ!**

Муниципальный район	
Населенный пункт	

Взам. инв. №

Подпись и дата

Инв. № подл.

Изм.	Кол. уч.	Лист	№ док	Подпись	Дата

Район города (только для Ижевска)

Улица

Дом

**9. Имеется ли в вашем распоряжении сейчас дача/загородный дом?**

Да ..... 1

Нет..... 2..... ПЕР. К В.11

**10. Пожалуйста, укажите адрес вашей дачи**

Муниципальный район

Поселение

Населенный пункт

**11. Какой вид транспорта Вы используете чаще всего для передвижений? РОТАЦИЯ**

Общественный транспорт..... 1

Автомобиль..... 2..... ПЕР. К В.13

Пешком..... 3

Другое (УТОЧНИТЕ)..... 4

**12. Имеется ли в вашем распоряжении автомобиль, который Вы можете использовать для поездок хотя бы иногда?**

Да ..... 1

Нет..... 2 ..... ПЕРЕХОД К В.15

ДВА СЛЕДУЮЩИХ ВОПРОСА ЗАДАЮТСЯ ПОСЛЕДОВАТЕЛЬНО ПО КАЖДОЙ СТРОЧКЕ. ТО ЕСТЬ СНАЧАЛА СПРАШИВАЕТСЯ, КАК ЧАСТО ВЫ ПОЛЬЗУЕТЕСЬ АВТОМОБИЛЕМ ДЛЯ ПОЕЗДКИ НА РАБОТУ ИЛИ С РАБОТЫ, ЗАТЕМ – СКОЛЬКО ВРЕМЕНИ ЗАНИМАЕТ ПОЕЗДКА НА АВТОМОБИЛЕ НА РАБОТУ ИЛИ С РАБОТЫ. ДАЛЕЕ – АНАЛОГИЧНЫЙ ВОПРОС ПРО ПОЕЗДКУ НА УЧЕБУ ИЛИ С УЧЕБЫ, И ТАК ДАЛЕЕ.

**13. Как часто Вы пользуетесь автомобилем для каждой из указанных целей**

	5-7 раз в неделю	3-4 раза в неделю	1-2 раза в неделю	1 -2 раза в месяц	Несколько раз в год	Не использую автомобиль с этой целью
Поездка на работу, с работы	1	2	3	4	5	6
Поездка на учёбу, с учёбы	1	2	3	4	5	6

Взам. инв. №  
Подпись и дата  
Инв. № подл.



	5-7 раз в неделю	3-4 раза в неделю	1-2 раза в неделю	1 -2 раза в месяц	Несколько раз в год	Не использу ю автомоби ль с этой целью
Поездки за город (дача, отдых и пр.)	1	2	3	4	5	6
Другое (УТОЧНИТЕ)	1	2	3	4	5	6

**14. Сколько примерно времени занимает у Вас дорога на автомобиле для каждой из указанных целей: ЗАЧИТЫВАЮТСЯ ТОЛЬКО ТЕ СТРОКИ, ПО КОТОРЫМ В ПРЕДЫДУЩЕМ ВОПРОСЕ ОТМЕЧЕНЫ ВАРИАНТЫ 1-5**

	Время в пути (в минутах)
Поездка на работу, с работы	
Поездка на учёбу, с учёбы	
Поездки за город (дача, отдых и пр.)	
Другое (УТОЧНИТЕ)	

ДВА СЛЕДУЮЩИХ ВОПРОСА ЗАДАЮТСЯ ПОСЛЕДОВАТЕЛЬНО ПО КАЖДОЙ СТРОЧКЕ. ТО ЕСТЬ СНАЧАЛА СПРАШИВАЕТСЯ, КАК ЧАСТО ВЫ ПОЛЬЗУЕТЕСЬ ОБЩЕСТВЕННЫМ ТРАНСПОРТОМ ДЛЯ ПОЕЗДКИ НА РАБОТУ ИЛИ С РАБОТЫ, ЗАТЕМ – СКОЛЬКО ВРЕМЕНИ ЗАНИМАЕТ ПОЕЗДКА НА ОБЩЕСТВЕННОМ ТРАНСПОРТЕ НА РАБОТУ ИЛИ С РАБОТЫ. ДАЛЕЕ – АНАЛОГИЧНЫЙ ВОПРОС ПРО ПОЕЗДКУ НА УЧЕБУ ИЛИ С УЧЕБЫ, И ТАК ДАЛЕЕ.

**15. Как часто Вы пользуетесь общественным транспортом для каждой из указанных целей?**

	5-7 раз в неделю	3-4 раза в неделю	1-2 раза в неделю	1 -2 раза в месяц	Несколько раз в год	Не использую общественный транспорт с этой целью
Поездка на работу, с работы	1	2	3	4	5	6
Поездка на учёбу, с учёбы	1	2	3	4	5	6
Поездки за город (дача, отдых и пр.)	1	2	3	4	5	6
Другое (УТОЧНИТЕ)	1	2	3	4	5	6

**16. Укажите время в пути на общественном транспорте для каждой из указанных целей (указывается время в пути от выхода до места назначения с учетом времени ожидания транспорта, ожидания пересадки, пешеходных перемещений):**

	Время в пути (в минутах)
Поездка на работу, с работы	
Поездка на учёбу, с учёбы	

Взам. инв. №

Подпись и дата

Инв. № подл.

	Время в пути (в минутах)
Поездки за город (дача, отдых и пр.)	
Другое (УТОЧНИТЕ)	

**17. Если ли у вас опыт поездок по платным дорогам (в России или за рубежом), неважно, в качестве водителя или пассажира.**

- Был опыт поездок по платным дорогам в России или за рубежом ..... 1  
 Не было опыта поездок по платным дорогам..... 2

**18. Как Вы оцениваете идею введения платы за проезд по объектам транспортной инфраструктуры при условии сокращения времени Вашей поездки, затрат на топливо, повышения скорости, комфортабельности и безопасности движения?**

- Очень хорошая идея, если это улучшит качество, безопасность и скорость движения ..... 1  
 Хорошая идея, если это улучшит качество движения, а цена поездки будет небольшой ..... 2  
 Плохая идея, но я готов пользоваться платным объектом ..... 3  
 Плохая идея, я никогда не буду платить за проезд ..... 4  
 Затрудняюсь ответить ..... 5  
 Другое (УТОЧНИТЕ) ..... 6

ПЕРЕХОД К В.20

**19. При какой максимальной стоимости проезда Вы воспользуетесь платным дорожным объектом, если проезд по нему позволит Вам сэкономить...?**

ВАРИАНТЫ СТОИМОСТИ ВЫВОДЯТСЯ ПО ОДНОМУ, НАЧИНАЯ С МАКСИМАЛЬНОГО, ДО МОМЕНТА, ПОКА ПОЛЬЗОВАТЕЛЬ НЕ СОГЛАСИТСЯ С ОДНИМ ИЗ ТАРИФОВ

<b>15 минут времени</b>	<b>100 руб.</b>	<b>80 руб.</b>	<b>70 руб.</b>	<b>60 руб.</b>	<b>40 руб.</b>	<b>30 руб.</b>	<b>20 руб.</b>	<b>Менее 20 руб.</b>
	1	2	3	4	5	6	7	8
<b>30 минут времени</b>	<b>180 руб.</b>	<b>140 руб.</b>	<b>120 руб.</b>	<b>100 руб.</b>	<b>70 руб.</b>	<b>40 руб.</b>	<b>30 руб.</b>	<b>Менее 30 руб.</b>
	1	2	3	4	5	6	7	8

**20. Если Вы будете считать, что плата за проезд слишком высока, что вы будете делать?**

- Поеду по альтернативным автодорогам..... 1  
 Поеду другим видом транспорта (электричка, автобус и т.д.) ..... 2  
 Откажусь от поездки (не поеду) ..... 3  
 Все равно, буду вынужден платить ..... 4  
 Другое (УТОЧНИТЕ)..... 5

**21. Устраивает ли вас качество работы общественного транспорта в Вашем городе / районе?**

- Да ..... 1  
 Нет..... 2

**22. Удовлетворены ли вы состоянием дорожной сети и уровнем безопасности дорожного движения в Вашем городе / районе?**

- Да ..... 1

Взам. инв. №  
 Подпись и дата  
 Инв. № подл.

Изм.	Кол. уч.	Лист	№ док.	Подпись	Дата	5-844/5-КСОДД-1-ПЗ	Лист 72

Нет.....2

**23. Есть ли у Вас велосипед для взрослых?**

Да .....1 . ПЕР. К В.25

Нет.....2

**24. Планируете ли Вы приобретение велосипеда в ближайший год?**

Да .....1

Нет.....2 ОКОНЧАНИЕ

**ВОПРОСОВ ПО ВЕЛО**

**25. Отметьте, пожалуйста, в каком месяце года Вы обычно совершаете первую и в каком последнюю поездку на велосипеде:**

1.	Первая поездка	
2.	Последняя поездка	
3.	Езжу весь год	

**26. Сколько раз в неделю Вы используете велосипед в течение Вашего велосезона?**

--

**27. С какими целями Вы используете велосипед? (проставить обозначения цифрами от 0 до 5, где 5 – использую часто, 0 – не использую с этой целью)**

1.	Поездка на работу, учёбу/с работы, учёбы	
2.	Поездка с бытовыми целями – в магазин, в гости и т.д.	
3.	Активный отдых – поездки по городу	
4.	Активный отдых – поездки по паркам, зелёным зонам, в пригородные районы	
5.	Велоспорт, тренировка	

**28. Стали бы Вы использовать велосипед чаще при наличии велосипедных дорожек, повышения безопасности дорожного движения, наличия велопарковок?**

Да .....1

Нет.....2 . ПЕР. К В.30

**29. С какими целями Вы бы стали велосипед использовать чаще в этом случае? (ВОЗМОЖНО НЕСКОЛЬКО ВАРИАНТОВ ОТВЕТА)**

- Поездка на работу, учебу / с работу, учебы..... 1
- Поездка с бытовыми целями (в магазин, гости и т.д.)..... 2
- Активный отдых – поездки по городу ..... 3
- Активный отдых – поездки по паркам, зеленым зонам, в пригородные районы..... 4
- Велоспорт, тренировка ..... 5
- Ничего из этого..... 6

**30. Укажите, пожалуйста, уровень вашего личного дохода в месяц в среднем (в рублях) среди предложенных вариантов**

До 10 тыс. ....1

11 – 15 тыс. ....2

Взам. инв. №  
Подпись и дата  
Инв. № подл.

Изм.	Кол. уч	Лист	№ док	Подпись	Дата

16 – 20 тыс.....	3
21– 30 тыс.....	4
31 – 40 тыс.....	5
41 – 50 тыс.....	6
51 – 60 тыс.....	7
Выше 61 тыс. ....	8
Отказ.....	9

**Благодарю Вас за ответы, хорошего Вам дня!**

Инв. № подл.						Лист	
							5-844/5-КСОДД-1-ПЗ
	Изм.	Кол. уч	Лист	№ док	Подпись		
Взам. инв. №						74	
Подпись и дата							

**Форма анкеты для телефонного опроса предприятий**

**Добрый день! Мы проводим опрос предприятий Удмуртии на предмет оценки транспортной инфраструктуры – качества дорог, основных магистралей. На основании результатов исследования будут разработаны программы по развитию транспортной системы Республики.**

**Могли бы Вы пригласить к телефону представителя отдела логистики, транспорта, перевозок или другое лицо, отвечающее за транспортную/логистическую политику компании**

**Пожалуйста, ответьте на вопросы анкеты, это займет около 5 минут и очень поможет разработчикам программы, а значит – и всем жителям региона. Анкета является анонимной**

**1. Город опроса:**

- Ижевск..... 1
- Воткинск..... 2
- Глазов ..... 3
- Можга ..... 4
- Сарапул..... 5

**2. Назовите, пожалуйста, наименование Вашего предприятия \_\_\_\_\_**

**3. Назовите, пожалуйста, адрес предприятия: \_\_\_\_\_**

**4. Вид деятельности предприятия: \_\_\_\_\_**

**5. Ваше предприятие осуществляет самостоятельно или с помощью других компаний:**

А. Транспортировку грузов	1. Да	2. Нет
Б. Перевозку пассажиров	1. Да	2. Нет

**ЕСЛИ В В.5 ВЫБРАНЫ ТОЛЬКО ОТВЕТЫ НЕТ – ЗАКОНЧИТЬ!**

**6. Сколько в среднем машин отгружается/загружается в Вашей компании ежедневно?**  
\_\_\_\_\_

**7. Укажите, пожалуйста, среднюю дальность поездки одного грузового автомобиля в одном направлении (км): \_\_\_\_\_**

**8. Оцените примерный размер собственного автопарка предприятия (количество автотранспортных средств): \_\_\_\_\_**

**9. Какой транспорт преобладает в парке Вашего предприятия или какой вы заказываете у транспортных компаний?**

**ВОПРОС ЗАЧИТЫВАЕТСЯ, ЗАЧИТЫВАЕТСЯ ВСЕ ВАРИАНТЫ ПО КАЖДОМУ ВИДУ ТС**

- ГРУЗОВОЙ ПО ГРУЗОПОДЪЁМНОСТИ (ЕСЛИ ВЫБРАН ЕСЛИ ВЫБРАН КОД 1 В В.5А)

- До 2 тонн ..... 1
- 2-6 тонн..... 2
- 6-8 тонн..... 3

Взам. инв. №  
Подпись и дата  
Инв. № подл.

8-12 тонн.....	4
12-14 тонн.....	5
Свыше 14 тонн.....	6
Автопоезда до 12 тонн.....	7
Автопоезда 12-20 тонн.....	8
Автопоезда свыше 30 тонн.....	9
Нет такого транспорта и не заказываем.....	10

• **ДЛЯ ПАССАЖИРСКИХ ПЕРЕВОЗОК (ЕСЛИ ВЫБРАН КОД 1 В В. ЕСЛИ ВЫБРАН КОД 1 В В.5Б)**

Микроавтобус (до 18 мест).....	1
Средний автобус (19-29 мест).....	2
Большой автобус (от 30 мест).....	3
Нет такого транспорта и не заказываем.....	4

**ЗАДАТЬ В.10 ЕСЛИ ВЫБРАН КОД 1 В В.5Б**

**10. Укажите по преобладающей группе автобусов среднюю общую вместительность\_\_\_\_\_**

**11. Какой тип груза вы перевозите или заказываете под него транспорт?**

Промышленный .....	1
Строительный.....	2
Сельскохозяйственный.....	3
Лесной .....	4
Торгово-снабженческий .....	5
Отходы.....	6
Документы .....	7
Другое (указать) .....	8

**ЗАДАТЬ, ЕСЛИ ВЫБРАН КОД 1 В В.5А**

**12. Могли бы Вы указать начальную и конечную точки наиболее типичного маршрута грузовых автомобилей в Вашей компании:**

	Страна (если не РФ)	Область/край/ республика	Город/ населённый пункт	Улица	Дом
Начало маршрута					
Пункт назначения					

**ЗАДАТЬ, ЕСЛИ ВЫБРАН КОД 1 В В.5Б**

Взам. инв. №  
Подпись и дата  
Инв. № подл.

Изм.	Кол. уч	Лист	№ док	Подпись	Дата
------	---------	------	-------	---------	------

**13. Могли бы Вы указать начальную и конечную точки наиболее типичного маршрута автобусов в Вашей компании:**

	Страна (если не РФ)	Область/край/ республика	Город/ населённый пункт	Улица	Дом
Начало маршрута					
Пункт назначения					

**14. Ваше предприятие уже имеет опыт транспортировки по платным дорогам?**

Да ..... 1  
 Нет..... 2

**15. Как Вы оцениваете идею введения платы за проезд по объектам транспортной инфраструктуры при условии сокращения времени Вашей поездки, затрат на топливо, повышения скорости, комфортабельности и безопасности движения?**

Очень хорошая идея, если это улучшит качество, безопасность и скорость движения ..... 1  
 Хорошая идея, если это улучшит качество движения, а цена поездки будет небольшой ..... 2  
 Плохая идея, но мы будем вынуждены платить за это..... 3  
 Плохая идея, наше предприятие никогда не будет платить за это..... 4  
 Затрудняюсь ответить ..... 5  
 Другое (УТОЧНИТЕ)..... 6

ЗАДАТЬ В.16, ЕСЛИ ВЫБРАН КОД 1 В В.5А

**16. Для тех, кто занимается грузовыми перевозками. Если проезд по платной дороге по сравнению с бесплатным позволит вам сэкономить 15 минут времени, при какой максимальной стоимости проезда Вы ей воспользуетесь.**

ЗАЧИТЫВАЮТСЯ СООТВЕТСТВУЮЩИЕ ВАРИАНТЫ ОТВЕТОВ, НАЧИНАЯ С НАИБОЛЬШЕГО ТАРИФА. ЕСЛИ РЕСПОНДЕНТ ГОВОРИТ: «НЕТ», НАЗЫВАЕТСЯ МЕНЬШЕЕ ЗНАЧЕНИЕ. ПЕРЕЧИСЛЕНИЕ ВАРИАНТОВ ЗАКАНЧИВАЕТСЯ, ЕСЛИ РЕСПОНДЕНТ СОГЛАШАЕТСЯ НА КАКОЙ-ЛИБО НА НАЗВАННЫЙ ВАРИАНТ ДО 7-ГО ВКЛЮЧИТЕЛЬНО – ЕГО НУЖНО ОТМЕТИТЬ. ЕСЛИ РЕСПОНДЕНТА НЕ УСТРАИВАЕТ ВАРИАНТ 7, ТО НУЖНО ПЕРЕЙТИ К СЛЕДУЮЩЕМУ ВОПРОСУ, ОТМЕТИВ ВАРИАНТ 8.

Для грузовых автомобилей до 6 тонн

150 руб.	120 руб.	100 руб.	90 руб.	60 руб.	40 руб.	30 руб.	Менее 30 руб.
1	2	3	4	5	6	7	8

Для грузовых автомобилей от 6 до 12 тонн

210 руб.	160 руб.	140 руб.	120 руб.	80 руб.	50 руб.	40 руб.	Менее 40 руб.
1	2	3	4	5	6	7	8

Взам. инв. №  
 Подпись и дата  
 Инв. № подл.

Для грузовых автомобилей свыше 12 тонн, автопоездов

300 руб.	230 руб.	200 руб.	170 руб.	120 руб.	70 руб.	50 руб.	Менее 50 руб.
1	2	3	4	5	6	7	8

ЗАДАТЬ В.17, ЕСЛИ ВЫБРАН КОД 1 В В.5А

**17. Для тех, кто занимается грузовыми перевозками. Если проезд по платной дороге по сравнению с бесплатным позволит вам сэкономить 30 минут времени, при какой максимальной стоимости проезда Вы ей воспользуетесь.**

ЗАЧИТЫВАЮТСЯ СООТВЕТСТВУЮЩИЕ ВАРИАНТЫ ОТВЕТОВ, НАЧИНАЯ С НАИБОЛЬШЕГО ТАРИФА. ЕСЛИ РЕСПОНДЕНТ ГОВОРИТ: «НЕТ», НАЗЫВАЕТСЯ МЕНЬШЕЕ ЗНАЧЕНИЕ. ПЕРЕЧИСЛЕНИЕ ВАРИАНТОВ ЗАКАНЧИВАЕТСЯ, ЕСЛИ РЕСПОНДЕНТ СОГЛАШАЕТСЯ НА КАКОЙ-ЛИБО НА НАЗВАННЫЙ ВАРИАНТ ДО 7-ГО ВКЛЮЧИТЕЛЬНО – ЕГО НУЖНО ОТМЕТИТЬ. ЕСЛИ РЕСПОНДЕНТА НЕ УСТРАИВАЕТ ВАРИАНТ 7, ТО НУЖНО ПЕРЕЙТИ К СЛЕДУЮЩЕМУ ВОПРОСУ, ОТМЕТИВ ВАРИАНТ 8.

Для грузовых автомобилей до 6 тонн

300 руб.	230 руб.	200 руб.	170 руб.	120 руб.	70 руб.	50 руб.	Менее 50 руб.
1	2	3	4	5	6	7	8

Для грузовых автомобилей от 6 до 12 тонн

410 руб.	320 руб.	270 руб.	230 руб.	160 руб.	90 руб.	70 руб.	Менее 70 руб.
1	2	3	4	5	6	7	8

Для грузовых автомобилей свыше 12 тонн, автопоездов

590 руб.	460 руб.	390 руб.	330 руб.	230 руб.	130 руб.	100 руб.	Менее 100 руб.
1	2	3	4	5	6	7	8

ЗАДАТЬ В.18, ЕСЛИ ВЫБРАН КОД 1 В В.5Б

**18. Для тех, кто занимается пассажирскими перевозками. Если проезд по платной дороге по сравнению с бесплатным позволит вам сэкономить 15 минут времени, при какой максимальной стоимости проезда Вы ей воспользуетесь.**

ЗАЧИТЫВАЮТСЯ СООТВЕТСТВУЮЩИЕ ВАРИАНТЫ ОТВЕТОВ, НАЧИНАЯ С НАИБОЛЬШЕГО ТАРИФА. ЕСЛИ РЕСПОНДЕНТ ГОВОРИТ: «НЕТ», НАЗЫВАЕТСЯ МЕНЬШЕЕ ЗНАЧЕНИЕ. ПЕРЕЧИСЛЕНИЕ ВАРИАНТОВ ЗАКАНЧИВАЕТСЯ, ЕСЛИ РЕСПОНДЕНТ СОГЛАШАЕТСЯ НА КАКОЙ-ЛИБО НА НАЗВАННЫЙ ВАРИАНТ ДО 7-ГО ВКЛЮЧИТЕЛЬНО – ЕГО НУЖНО ОТМЕТИТЬ. ЕСЛИ РЕСПОНДЕНТА НЕ УСТРАИВАЕТ ВАРИАНТ 7, ТО НУЖНО ПЕРЕЙТИ К СЛЕДУЮЩЕМУ ВОПРОСУ, ОТМЕТИВ ВАРИАНТ 8.

Микроавтобусы

150 руб.	120 руб.	100 руб.	90 руб.	60 руб.	40 руб.	30 руб.	Менее 30 руб.
1	2	3	4	5	6	7	8

Взам. инв. №  
Подпись и дата  
Инв. № подл.



Средний автобус

210 руб.	160 руб.	140 руб.	120 руб.	80 руб.	50 руб.	40 руб.	Менее 40 руб.
1	2	3	4	5	6	7	8

Большой автобус

300 руб.	230 руб.	200 руб.	170 руб.	120 руб.	70 руб.	50 руб.	Менее 50 руб.
1	2	3	4	5	6	7	8

ЗАДАТЬ В.19 ЕСЛИ ВЫБРАН КОД 1 В В.5Б

**19. Для тех, кто занимается пассажирскими перевозками. Если проезд по платной дороге по сравнению с бесплатным позволит вам сэкономить 30 минут времени, при какой максимальной стоимости проезда Вы ей воспользуетесь.**

ЗАЧИТЫВАЮТСЯ СООТВЕТСТВУЮЩИЕ ВАРИАНТЫ ОТВЕТОВ, НАЧИНАЯ С НАИБОЛЬШЕГО ТАРИФА. ЕСЛИ РЕСПОНДЕНТ ГОВОРИТ: «НЕТ», НАЗЫВАЕТСЯ МЕНЬШЕЕ ЗНАЧЕНИЕ. ПЕРЕЧИСЛЕНИЕ ВАРИАНТОВ ЗАКАНЧИВАЕТСЯ, ЕСЛИ РЕСПОНДЕНТ СОГЛАШАЕТСЯ НА КАКОЙ-ЛИБО НА НАЗВАННЫЙ ВАРИАНТ ДО 7-ГО ВКЛЮЧИТЕЛЬНО – ЕГО НУЖНО ОТМЕТИТЬ. ЕСЛИ РЕСПОНДЕНТА НЕ УСТРАИВАЕТ ВАРИАНТ 7, ТО НУЖНО ПЕРЕЙТИ К СЛЕДУЮЩЕМУ ВОПРОСУ, ОТМЕТИВ ВАРИАНТ 8.

Микроавтобусы

300 руб.	230 руб.	200 руб.	170 руб.	120 руб.	70 руб.	50 руб.	Менее 50 руб.
1	2	3	4	5	6	7	8

Средний автобус

410 руб.	320 руб.	270 руб.	230 руб.	160 руб.	90 руб.	70 руб.	Менее 70 руб.
1	2	3	4	5	6	7	8

Большой автобус

590 руб.	460 руб.	390 руб.	330 руб.	230 руб.	130 руб.	100 руб.	Менее 100 руб.
1	2	3	4	5	6	7	8

**20. Пожалуйста, оставьте Ваши контактные данные – они гарантированно не будут использоваться ни в каких коммерческих целях.**

ЗАПИШИТЕ

Имя, Отчество	
Должность	
Номер телефона	

**Благодарю Вас за ответы, хорошего Вам дня!**

Взам. инв. №  
Подпись и дата  
Инв. № подл.

Изм.	Кол. уч.	Лист	№ док	Подпись	Дата	5-844/5-КСОДД-1-ПЗ